



ЧĂВАШ РЕСПУБЛИКИН КУЛЬТУРА,  
НАЦИОНАЛЬНОСЕН ЁСĔСЕН  
ТАТА АРХИВ ЁСĔН МИНИСТЕРВИ

МИНИСТЕРСТВО КУЛЬТУРЫ,  
ПО ДЕЛАМ НАЦИОНАЛЬНОСТЕЙ И  
АРХИВНОГО ДЕЛА ЧУВАШСКОЙ РЕСПУБЛИКИ

ПРИКАЗ

06.12.2023 № 01-05/491  
Шупашкар хули

ПРИКАЗ

06.12.2023 № 01-05/491  
г. Чебоксары

Об утверждении предмета охраны объекта культурного наследия (памятника истории и культуры) регионального (республиканского) значения «Преображенская церковь», 1735 г., расположенного по адресу: Чувашская Республика, Мариинско-Посадский муниципальный округ, с. Кушниково, ул. Школьная, д. 31

В соответствии с Федеральным законом от 25 июня 2002 г. № 73-ФЗ «Об объектах культурного наследия (памятниках истории и культуры) народов Российской Федерации», Законом Чувашской Республики от 12 апреля 2005 г. № 10 «Об объектах культурного наследия (памятниках истории и культуры) в Чувашской Республике», постановлением Кабинета Министров Чувашской Республики от 4 июня 2012 г. № 216 «Вопросы Министерства культуры, по делам национальностей и архивного дела Чувашской Республики» п р и к а з ы в а ю:

1. Утвердить прилагаемый предмет охраны объекта культурного наследия (памятника истории и культуры) регионального (республиканского) значения «Преображенская церковь», 1735 г., расположенного по адресу: Чувашская Республика, Мариинско-Посадский муниципальный округ, с. Кушниково, ул. Школьная, д. 31, принятого на государственную охрану постановлением Совета Министров Чувашской АССР от 25 февраля 1974 г. № 128 «Об утверждении списков памятников истории и культуры Чувашской АССР, подлежащих государственной охране».

2. Контроль за исполнением настоящего приказа возложить на первого заместителя министра культуры, по делам национальностей и архивного дела Чувашской Республики, курирующего соответствующее направление деятельности.

Министр




С.А. Каликова

Утвержден  
приказом Министерства культуры,  
по делам национальностей и архивного дела  
Чувашской Республики  
от 06.12.2023 № 01-05/491

**Предмет охраны**  
**объекта культурного наследия (памятника истории и культуры)**  
**регионального (республиканского) значения**  
**«Преображенская церковь», 1735 г., расположенного по адресу:**  
**Чувашская Республика, Мариинско-Посадский муниципальный округ,**  
**с. Кушниково, ул. Школьная, д. 31**

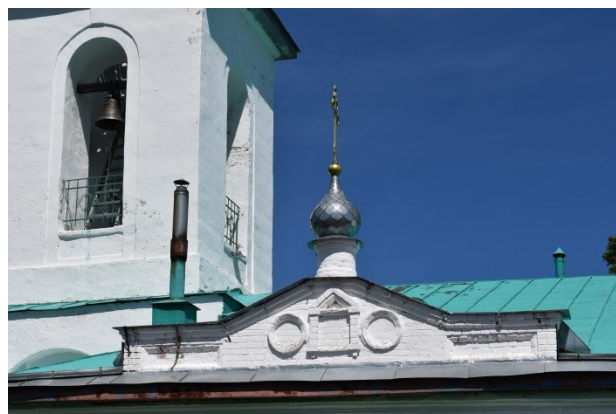
№ п/п	Описание предмета охраны	Изображение
<b>1. Градостроительные характеристики</b>		
1.1	Местоположение объекта культурного наследия в сложившейся структуре села Кушниково, на ул. Школьной, на возвышенной части; габариты, конфигурация и силуэт здания	
1.2	Особая градостроительная роль объекта культурного наследия, являющегося важной доминантой сельского поселения, активно участвующего в формировании исторической панорамы и силуэта села, его природного и культурного ландшафта, включая ценные точки видового раскрытия объекта и его беспрепятственное визуальное восприятие в сложившейся среде	

## 2. Архитектурные и конструктивные характеристики объекта

2.1	<p>Объемно-пространственная композиция памятника, состоящая из четырехъярусной колокольни, трапезной с боковыми приделами, квадратного в плане четверика, перекрытого куполом на высоком центральном основании, и апсиды. Храмовая часть венчается небольшой главой, установленной на глухом барабане. Колокольня завершается шпилем с крестом</p>	 A photograph showing the exterior of a white church with a tall, multi-tiered bell tower topped with a cross. The church has green domes and is surrounded by a green lawn and some trees. A blue car is parked in the foreground.
2.2	<p>Крыша: сложная в плане, многоскатная. Храмовая часть завершается куполом, апсида – полукуполом. Тип покрытия: металлическая (фальцевая) кровля. Высотные отметки по венчающим карнизам всех объемов церкви, подкрестовым яблокам и крестам</p>	 An aerial photograph of the church complex, showing the main church building with its green domes and a tall bell tower. The church is situated in a rural area with a large body of water in the background.
2.3	<p>Композиционное и архитектурно-художественное оформление фасадов, в том числе:</p> <ul style="list-style-type: none"><li>- главный вход, устроенный в первом ярусе западного фасада колокольни, отмеченный дорическим портиком, состоящим из четырех колонн, увенчанных треугольным фронтоном;</li><li>- арочные проемы ярусов звона колокольни, акцентированные</li></ul>	 A close-up photograph of the portico on the bell tower, showing four white Doric columns supporting a triangular pediment. The building is white with green accents.

замковыми камнями и нишами;

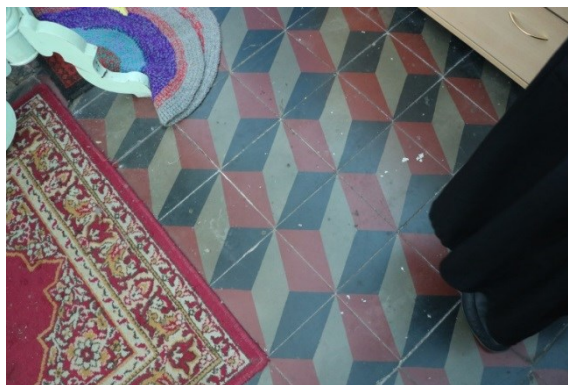
- арочные окна барабана храмовой части, подчеркнутые сандриками в виде дуг, соединенных поясом;
- прямоугольные оконные проемы, отмеченные прямоугольным сандриком с замковым камнем, ступенчатым подоконным декором и нишей, заполненной поребриком;
- прямоугольные оконные проемы, подчеркнутые прямоугольным сандриком;
- лопатки, отмечающие углы здания;
- полуциркульные ниши;
- профилированный сандрик с ложной люкарной, венчающий верхний ярус колокольни;
- пояс дентикулов (сухариков) в завершении четверика;
- аттики с ложной круглой люкарной и слуховым окном, увенчанные небольшими главками, с южной и северной сторон трапезной;
- профилированный карниз



2.4	Материал и характер отделки фасадных поверхностей: штукатурка и окраска кирпичной кладки стен	
2.5	Колористическое решение: окраска плоскостей стен и деталей убранства фасадов белого цвета	
2.6	Местоположение, габариты, конфигурация и характер столярных заполнений оконных и дверных проемов здания с оригинальными рисунками оконных переплетов	
2.7	Сложившаяся пространственно-планировочная структура интерьеров в пределах капитальных стен, опорных конструкций, перекрытий, включая две свободно стоящие опоры в центре, систему коробовых и сомкнутых сводов; в алтаре коробовый свод переходит в полусферу; система воздушных связей, распалубок и арок	

<p>2.8</p>	<p>Конструктивные элементы: каменные (бутовые) фундаменты ленточного типа; наружные стены из полнотелого кирпича на известковом связующем</p>	
<p>2.9</p>	<p>Каменная лестница к ярусам звона, расположенная в левой боковой стене нижнего яруса колокольни</p>	
<p>2.10</p>	<p>Архитектурно-художественное оформление интерьеров:</p> <ul style="list-style-type: none"> <li>- ступенчатые карнизные тяги;</li> <li>- профилированные карнизы массивных опор сводов;</li> <li>- напольные чугунные плиты с узором в основной части храма;</li> <li>- напольная керамическая плитка с геометрическим рисунком в алтарной части;</li> <li>- чугунные плиты в центральной части храма, пред солеей, под которыми захоронен прах М.С. Кушникова и его дочери А.М. Птенцовой (урожденной</li> </ul>	

Кушниковой)



2.11

Элементы монументального искусства и декоративная живопись:  
- фресковые росписи на куполе, барабане, парусах и подпружных арках, а также на части сводов, отражающие персонажей и события Нового Завета;  
- иконы XVIII-XIX вв.;  
- распятие середины XIX в. со скульптурным изображением Иисуса Христа;  
- массивное деревянное распятие с живописным изображением Иисуса Христа



### 3. Инженерно-техническое оборудование

3.1 Конфигурация, габариты и расположение прямоугольных в плане кирпичных побеленных печей





### 4. Обстановочный комплекс

4.1 Деревянные иконостасы художественной резки с позолоченными элементами





4.2	Деревянные напольные киоты художественной резки с позолоченными элементами	
<b>5. Исторически ценное функциональное назначение</b>		
5.1	Объект религиозного назначения – каменный приходской храм, в облике которого преобладают черты русского классического зодчества 1-й половины XIX в.	

Примечание: предмет охраны может быть уточнен по результатам дополнительных натурных и архивных исследований.