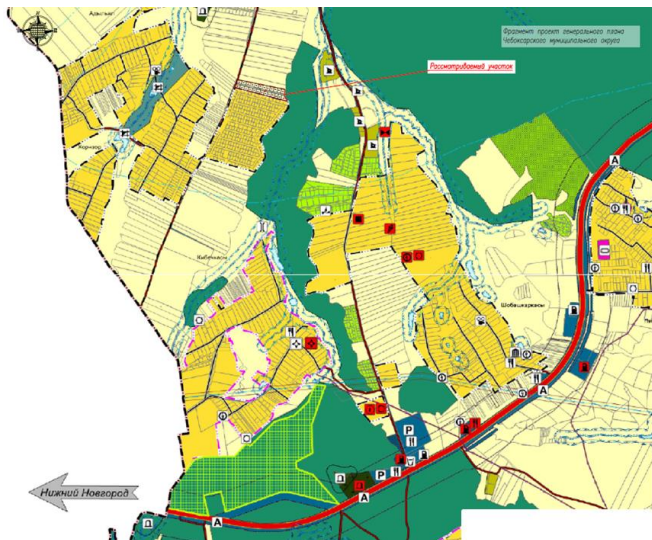


Информация по эскизным проектам

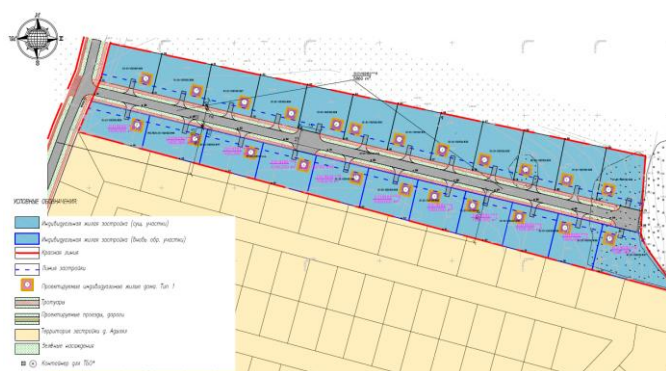
1. Об эскизном проекте планировки территории малоэтажной застройки на земельных участках, расположенных вблизи д. Адылял, Чебоксарского муниципального округа, Чувашской Республики (кадастровые номера земельных участков: 21:21:102102:624-21:21:102102:649.)



Рассматриваемая концепция планировки территории предназначена для индивидуального строительства. Целью работы является: Создание оптимального архитектурно-планировочного решения малоэтажной застройки с учетом интересов собственников существующих участков для ведения личного подсобного хозяйства, расположенных на рассматриваемой территории.

Рассматриваемые земельные участки с кадастровыми номерами; 21:21:102102:624-21:21:102102:649, общей площадью **29398 м²** расположены вблизи д. Адылял Чебоксарского муниципального округа Чувашской Республики и принадлежат на праве собственности гражданам, в том числе участок $S=3855 \text{ м}^2$ с кадастровым номером: 21:21:102102:624 для общего пользования (уличная сеть).

Для инженерно-транспортного обеспечения малоэтажной застройки из собственности граждан изымаются участки общей площадью 1950 м^2 , приблизительно 7,6%. Было 25543 м^2 , стало 23610 м^2 . Объем нового строительства в проектируемых границах территории малоэтажного жилищного строительства составит 23 участка с размещением на них коттеджей. Средняя площадь участка 1025 м^2 . Расчетная численность населения проектируемой застройки составит 48 человек.



Проектируемая территория расположена на землях сельскохозяйственного назначения. Предпроектное предложение выполнено для перевода категории земель в земли «населенных пунктов».

В настоящее время территория участка с кадастровыми номерами 21:21:102102:624-21:21:102102:649 не застроена и

имеет неправильную форму. Примыкающая с юга и с запада территория с. Адылял застроена коттеджами. На территории имеется древесно-кустарниковая растительность. Объекты культурно-бытового обслуживания населения отсутствуют. Зеленные насаждения сконцентрированы вдоль оврага.

На проектируемой территории отсутствуют планировочные ограничения.

Благоустройство и озеленение территории. Площадка для размещения контейнеров ТБО располагается в западной и восточной части. На территории

частных домовладений места расположения мусоросборников, дворовых туалетов и помойных ям должны определяться самими домовладельцами, разрыв может быть сокращен до 8-10 метров.

Система транспортного обслуживания территории. Основная транспортная связь проектируемого комплекса осуществляется через д. Адылял. Проектируемая территория имеет улично-дорожную сеть, состоящую из второстепенной улицы, примыкающей к основной улице поселения. Радиусы закруглений приняты 6,0 м. Протяженность улично-дорожной сети составляет 0,42 км.

Основной и пожарный въезды и выезды на проектируемую территорию планируются с основной улицы поселения, в конце улицы предусматривается 2 разворотные площадки 15x15 м для пожарной техники.

Движение общественного транспорта по территории комплекса не предусматривается. Проектируемая улично-дорожная сеть обеспечивает беспрепятственный подъезд ко всем объектам. Ширина полосы проезжих частей проездов составляет 3,0 м; тротуаров - 1,5 м.

Водоснабжение. Для проектируемого комплекса малоэтажной жилой застройки водоснабжение будет осуществляться за счет технологического присоединения к существующей сети водопровода.

Канализование хозяйственно-бытовых стоков

Рассматривается два варианта отвода хозяйственно-бытовых стоков от проектируемой застройки:

Вариант 1. Для водоотведения хозяйственно-бытовых стоков предусматривается установка индивидуальных придомовых септиков.

Вариант 2. Строительство внутриквартальных самотечных сетей с последующим подключением в общую канализационную сеть или ЛОС. Санитарно-защитная зона очистных сооружений до жилой застройки следует принимать 15,0 м в соответствии с Таблица 4.5.1 СанПиН 2.2.1/2.1.1.1200-03.

Проектируемые водопроводные сети закольцовываются и прокладываются таким образом, чтобы обеспечить ввод водопровода в каждый дом. В целях экономии водных ресурсов питьевого качества для пожаротушения и полива зеленых насаждений целесообразно выполнить отдельную водопроводную сеть с использованием воды из технических водозаборов. Пожарные гидранты на сети устраиваются на расстоянии не более 150 м от зданий и сооружений.

Канализацию планируемых жилых домов предусматривается осуществить в индивидуальные системы очистки хозяйственно-бытовых стоков, рассчитанные на семью из 3-12 членов, ЭКО М-1, ЭКО М-2, ЭКО М-3 производства группы компаний "ЭКОЛАЙН".

Канализование ливневых стоков. Сбор и отвод поверхностного стока с рассматриваемой территории предполагается осуществить с помощью открытой сети дождевой канализации в виде лотков и кюветов и закрытой системой ливневой канализации, далее сооружения, после очистки со сбросом на рельеф.

Газоснабжение. В данном проекте теплоснабжение планируемой застройки предполагается от индивидуальных отопительных котлов, работающих на природном газе. Так же в каждом жилом доме предусматривается установка газовой плиты для приготовления пищи.

2. Об эскизном проекте планировки территории земельных участков, прилегающих к д. Малое Шахчурино Чебоксарского муниципального округа Чувашской Республики (кадастровые номера земельных участков: 21:21:076545:126, 21:21:076545:124, 21:21:076545:125, 21:21:076545:123)



Проектируемая территория сельскохозяйственных угодий **общей площадью 6.15 га** относится к Синьяльскому территориальному отделу Чебоксарского муниципального округа, расположена в кадастровом квартале 21:21:076545, имеет непосредственное примыкание к д. Малое Шахчурино (КП "Загорское"). Рельеф местности относительно спокойный, с общим

уклоном на восток. С восточной, южной и западной сторон территория ограничена сельскохозяйственными угодьями. Восточнее массива протекает р.Шалмас с установленной водоохранной зоной; западнее от массива проходит магистральный газопровод высокого давления "Газопровод - отвод к Чебоксарскому тракторному заводу", имеющий зону минимальных расстояний до объектов различного назначения в соответствии с СНиП 2.05.06-85*.

Эскизным проектом предлагается планировочная организация территории с учетом сложившейся структуры деревни Малое Шахчурино. Примыкание к населенному пункту предлагается осуществить посредством пер.Южный. В настоящее время переулочек имеет ширину 12 м. Проектом заложено расширение улицы до 15 м за счет примыкающего участка. Общая ширина улиц в красных линиях на проектируемом массиве предусмотрена 15 м (в существующей застройке показатель составляет 12 м).

Предусмотрено формирование 55 земельных участков для размещения индивидуальных жилых домов усадебного типа. Конфигурация земельных участков преимущественно прямоугольная. Линия застройки принята согласно правилам землепользования и застройки Чебоксарского муниципального округа и составляет 5 м. Ширина земельных участков не менее 20 м., минимальная площадь земельного участка для ИЖС - не менее 500 кв.м.



Проектируемая инженерная инфраструктура предусматривает наличие систем газоснабжения, электро-снабжения, водоснабжения от существующих сетей в д. Малое Шахчурино, а так же проектируемой водозаборной скважины и накопительных башен Рожновского. Кана-

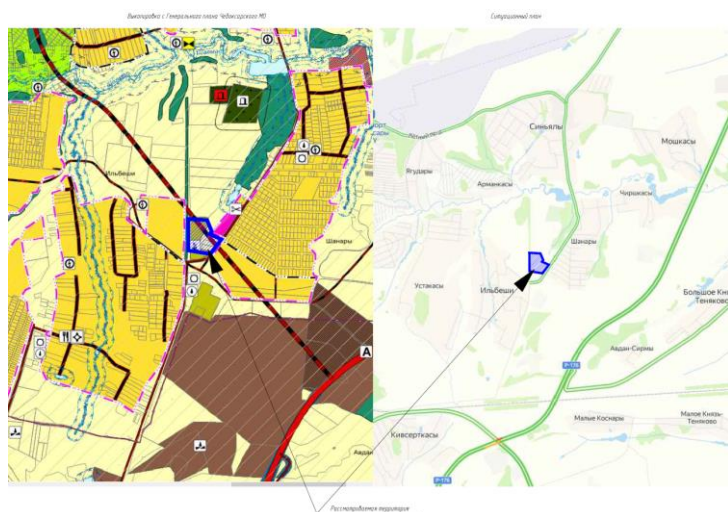
линизация каждого жилого дома предусматривается в локальные очистные сооружения, являющиеся автономным образованием, "Тверь 1,5ПН" производительностью 1,5 м.куб/сут. на одну установку. Коммунальная инфраструктура предполагает размещение площадок для сбора отходов ТБО в количестве 4 штук.

Для организации пожарной безопасности организовано размещение пожарного резервуара. Для целей пожаротушения так же может использоваться пруд, находящийся северо-восточнее проектируемой территории.

На проектируемой территории предусмотрена площадка для игр детей и отдыха взрослого населения площадью 700 кв.м.

Для детей школьного возраста функционирует общеобразовательная школа МБОУ "Синьяльская основная общеобразовательная школа" Чебоксарского муниципального округа Чувашской Республики (Чебоксарский муниципальный округ, с.Синьялы, ул. Центральная, д.41), а для дошкольников - МБДОУ "Синьяльский детский сад "Пепке" Чебоксарского муниципального округа Чувашской Республики". Дети индивидуальным транспортном доставляются в с.Синьялы.

3. Об эскизном проекте жилой группы на земельных участках, прилегающих к д. Шанары Чебоксарского муниципального округа Чувашской Республики (кадастровые номера земельных участков: 21:21:076547:49, 21:21:076547:202, 21:21:076547:222)



Эскизный проект планировки территории разработан в соответствии с генеральным планом Чебоксарского муниципального округа, Схемой территориального планирования Чувашской республики.

Проектируемая территория общей площадью 3,8 га относится к Синьяльскому территориальному отделу Чебоксарского муниципального округа, расположена в кадастровом квартале 21:21:076547. С запад-

ной стороны территория ограничена лесным массивом Опытного лесничества (лесополоса), с северной стороны - сельскохозяйственными угодьями, с западной стороны примыкает к границе д.Шанары и участку автомобильной дороги Чебоксары-Синьялы- Ильбешы-Альгешево, с южной стороны территория ограничена участком сельскохозяйственных угодий.

Учитывая индивидуальность градостроительной ситуации, планировочное решение предлагаемой жилой группы выполнено с учетом существующей застройки д.Шанары.

Свободные от застройки земельные участки с кадастровыми номерами 21:21:076547:49, 21:21:076547:202, 21:21:076547:222 и территория неразграниченной собственности, общей площадью 37842 кв. м граничат с д. Шанары Чебоксарского муниципального округа. Проектируемая территория имеет неправильную форму и примыкает к восточной границе д.Шанары.

На планируемой территории проектом предусмотрено разместить 26 участков индивидуальной жилой застройки. Согласно расчету на данной территории будет проживать 104 человека. Также на территории массива запроектировано размещение водозаборной скважины с водонапорной башней, трансформаторная подстанция, ГРП/ГРПШ.

Основная транспортная связь проектируемого комплекса осуществляется посредством автомобильной дороги районного значения Чебоксары-Синьялы-Ильбеш-Альгешево. Проектируемая территория имеет улично-дорожную сеть, состоящую из второстепенной улицы, примыкающей к основной улице. Протяженность улично-дорожной сети составляет 580 м. Ширина улиц в красных линиях составляет 18 м.



Для развития досуга предусмотрены площадка для игр детей, спортивная площадка для отдыха взрослого населения общей площадью 1087 кв.м.

Основной и пожарный въезды и выезды на проектируемую территорию планируются с основной дороги, в конце улицы предусматривается разворотная площадка - 15x15м для пожарной и иной спец. техники. Проектируемая улично-дорожная сеть обеспечивает беспрепятственный подъезд ко всем объектам. Ширина полосы проезжих частей проездов составляет 4,5 м; тротуаров - 1,5м.

Согласно представленной схеме планировки территории - в восточной части сформирована СЗЗ водозабора. При централизованной системе водоснабжения данной жилой группы, спланированная территория рассматривается как рекреационная зона.

Площадки для размещения контейнеров ТБО располагаются в начале улиц, что позволит спец. технике собирать и вывозить мусор, не заезжая вглубь территории.

Вдоль улиц устраивается газон минимальной шириной 2,5 м, так же рекомендуется выполнить дополнительное благоустройство тротуаров на территории общего пользования: с посадкой стационарных или сезонных цветников, установка художественного освещения, газонов, посадка деревьев и кустарников.

Водоснабжение жилой застройки будет осуществляться за счет технологического присоединения к проектируемой сети водопровода.

Отвод хозяйственно-бытовых стоков от проектируемой застройки предусматривается посредством установки индивидуальных придомовых септиков.

Сбор и отвод поверхностного стока с рассматриваемой территории предполагается осуществить с помощью открытой сети дождевой канализации в виде лотков и кюветов со сбросом на рельеф.

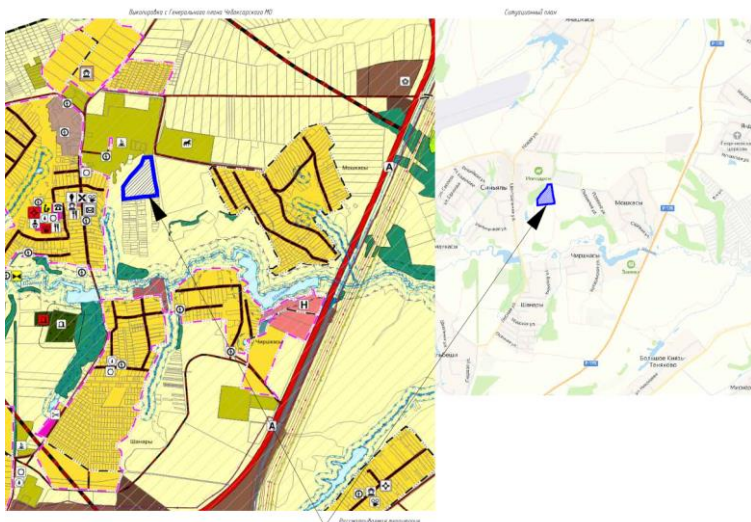
В данном проекте теплоснабжение планируемой застройки предполагается от индивидуальных отопительных котлов, работающих на природном газе. Так же в каждом жилом доме предусматривается установка газовой плиты для приготовления пищи.

Схема газоснабжения будет определена из условия расположения действующих и ранее запроектированных газораспределительных систем после получения технических условий. Согласно предварительному заключению по обеспечению инженерной инфраструктуры газоснабжение комплекса малоэтажной жилой застройки возможно от существующего на территории поселения ГРП.

Источником электроснабжения жилой застройки предварительно принята проектируемая на прилегающей территории блочная комплектная трансформаторная подстанция наружной установки 2БКТП-100/10/0.4 кВ. Питание проектируемой 2БКТП предусматривается от существующей сети ВЛЗ 10 кВ.

Электроснабжение коттеджей осуществляется от распределительных шкафов наружной установки ШР с установкой в них автоматических выключателей для защиты сетей от токов КЗ и перегрузки.

4. Об эскизном проекте жилой группы на земельных участках в с.Синьялы Чебоксарского муниципального округа Чувашской Республики (кадастровые номера земельных участков: 21:21:076544:93, 21:21:076544:153, 21:21:076544:139, 21:21:076544:142, 21:21:076544:113)



Проектируемая территория общей площадью 7,73 га относится Синьяльскому территориальному отделу Чебоксарского муниципального округа, расположена в кадастровом квартале 21:21:076544. С западной стороны территория ограничена древесно-кустарниковой растительностью, с северной стороны полевой грунтовой дорогой, примыкающей к автодороге "Чебоксары-Синьялы"-Янашкасы-Мошкасы, с запад-

ной стороны - полезачитной лесополосой, с южной стороны территория ограничена частными участками сельскохозяйственных угодий.

Свободные от застройки земельные участки с кадастровыми номерами 21:21:076544:93, 21:21:076544:153, 21:21:076544:139, 21:21:076544:142, 21:21:076544:113 и территория неразграниченной собственности, общей площадью 77329 кв. м не имеют непосредственного примыкания к границе населенного пункта (с.Синьялы), но связаны с ним транспортной доступностью. Проектируемая территория имеет трапециевидную форму.

На планируемой территории проектом предусмотрено разместить 38 участков индивидуальной жилой застройки. Согласно расчету на данной территории будет проживать 171 человек.



Для детей школьного возраста функционирует общеобразовательная школа МБОУ "Синьяльская основная общеобразовательная школа" Чебоксарского муниципального округа Чувашской Республики (Чебоксарский муниципальный округ, с.Синьялы, ул. Центральная, д.41), а для дошкольников - МБДОУ "Синьяльский детский сад "Пепке" Чебоксарского муниципального округа Чувашской Республики".

Также на территории массива запроектировано размещение водозаборной скважины с водонапорной башней, трансформаторная подстанция, газораспределительный пункт.

Основная транспортная связь проектируемого комплекса осуществляется посредством автомобильной дороги районного значения "Чебоксары-Синьялы"-Янашкасы-Мошкасы. Так же на перспективу предусмотрена связь с с. Синьялы посредством строительства автомобильной дороги местного значения от автодороги "Синьялы - Ильбеши" - примыкание в южной части с. Синьялы. Проектируемая территория имеет улично-дорожную сеть, состоящую из основной улицы в центре массива и примыкающих второстепенных. Протяженность улично- дорожной сети составляет 1240 м. Ширина улиц в красных линиях составляет 18 м.

Для осуществления досуга предусмотрена площадка для игр детей, отдыха взрослого населения площадью 350 кв.м.

Основной и пожарный въезды и выезды на проектируемую территорию планируются с северной части массива. Проектируемая улично-дорожная сеть обеспечивает беспрепятственный подъезд ко всем объектам. Ширина полосы проезжих частей улиц составляет 4,5 м, тротуаров - 1,5 м.

Площадки для размещения контейнеров ТБО располагаются по основному проезду, что позволит беспрепятственно крупногабаритной спец. технике собирать и вывозить мусор.

Вдоль улиц устраивается газон минимальной шириной 2,5 м, так же рекомендуется выполнить дополнительное благоустройство тротуаров на территории общего пользования с посадкой стационарных или сезонных цветников, установкой художественного освещения, газонов, посадкой деревьев и кустарников.

Согласно представленной схеме планировки территории в юго-восточной части территории сформирована СЗЗ водозабора. При централизованной системе водоснабжения данной жилой группы спланированная территория рассматривается как рекреационная зона. Водоснабжение жилой застройки будет осуществляться за счет технологического присоединения к проектируемой сети водопровода.

Отвод хозяйственно-бытовых стоков от проектируемой застройки предусматривается посредством установки индивидуальных придомовых септиков.

Сбор и отвод поверхностного стока с рассматриваемой территории предполагается осуществить с помощью открытой сети дождевой канализации в виде лотков и кюветов со сбросом на рельеф.

В данном проекте теплоснабжение планируемой застройки предполагается от индивидуальных отопительных котлов, работающих на природном газе. Так же в каждом жилом доме предусматривается установка газовой/электрической плиты для приготовления пищи.

Схема газоснабжения будет определена из условия расположения действующих и ранее запроектированных газораспределительных систем после получения технических условий. Согласно предварительному заключению по обеспечению инженерной инфраструктуры газоснабжение комплекса малоэтажной жилой застройки возможно от газораспределительной сети Чебоксарского района Чувашской Республики от газораспределительной станции АГРС-4 г. Чебоксары путем установки на проектируемой территории ГРП/ГРПШ.

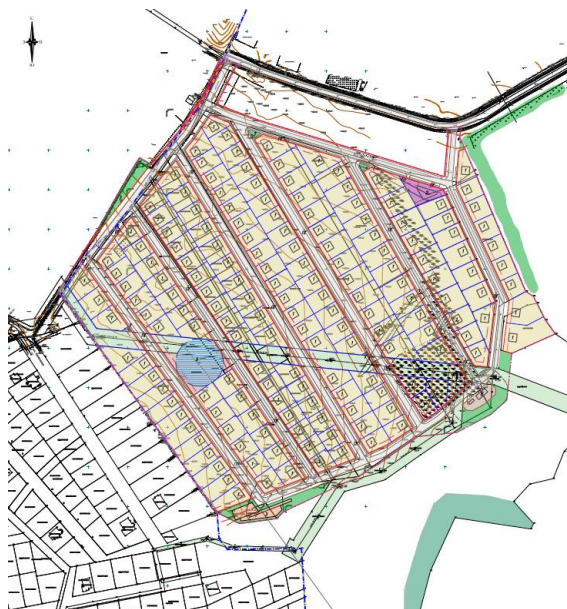
Источником электроснабжения жилой застройки принята воздушная высоковольтная линия электропередачи 10 кВ № 105 Янашкасы от подстанции РП Ильбеши. Питание проектируемой 2БКТП предусматривается от существующей сети ВЛЗ 10 кВ.

Электроснабжение коттеджей осуществляется от распределительных шкафов наружной установки ШР с установкой в них автоматических выключателей для защиты сетей от токов КЗ и перегрузки.

5. Об эскизном проекте планировки территории малоэтажной жилой застройки возле села Альгешево Чебоксарского муниципального округа Чувашской Республики.



Земельный участок площадью 20,38 га расположен южнее с. Альгешево и относится к землям сельскохозяйственного назначения. Данный земельный участок долгое время не используется для сельскохозяйственного производства. Осуществлять воспроизводство плодородия земли экономически не выгодно. Рельеф местности практически ровный и пригоден для индивидуального жилищного строительства. Участок пересекает воздушная линия электропередач напряжением 10 кВ. Охранная зона ЛЭП 10 м от крайнего провода в каждую сторону.



Проектом планировки территории предполагается разместить здесь группу из 166 индивидуальных жилых домов с приусадебными участками, где по расчету будет проживать 656 человека. Кроме жилой застройки на планируемой территории предусмотрены участки, общей площадью 0,11 га, для строительства общественных зданий, и зоны спортивных и детских игровых площадок общей площадью 0,23 га.

На территории Синьяльского территориального отдела Чебоксарского муниципального округа Чувашской Республики из объектов обслуживания населения имеются общеобразовательные школы, дошкольное образовательное учреждение, клубы, библиотеки, предприятия торговли, предприятие общественного питания, фельдшерско-акушерские пункты. Все населенные пункты электрифицированы, газифицированы и телефонизированы. Водоснабжение осуществляется от артезианских скважин и, частично, из шахтных колодцев, централизованная канализация отсутствует.

Проектом предусматривается организация рациональной улично-дорожной сети с обеспечением доступа транспорта к каждому жилому дому. Ширина улиц составляет 18-20 метров. Улицы в жилой застройке включают проезжую часть и тротуары. Число полос на проезжей части принимается не менее двух. Ширина полосы движения в одном направлении равна 3 м. Тротуары устраиваются с обеих сторон улицы. Ширина тротуара 1,5 м.

Для развития инженерной инфраструктуры предусматривается:

- прокладка газопровода от существующей ГРПШ по Канашскому шоссе;
- прокладка линий электропередач от существующего ТП;
- прокладка водопроводной сети от проектируемой артезианской скважины;

- прокладка канализации в очистные сооружения;
- строительство сети дорог для автотранспорта.

6. Об эскизном проекте планировки территории, прилегающей к д. Синьял-Покровское Чебоксарского муниципального округа Чувашской Республики (кадастровые номера земельных участков: 21:21:111704:49; 21:21:111704:58; 21:21:111704:59; 21:21:111704:60; 21:21:111704:61; 21:21:111704:62; 21:21:111704:66; 21:21:111704:171; 21:21:000000:9084)



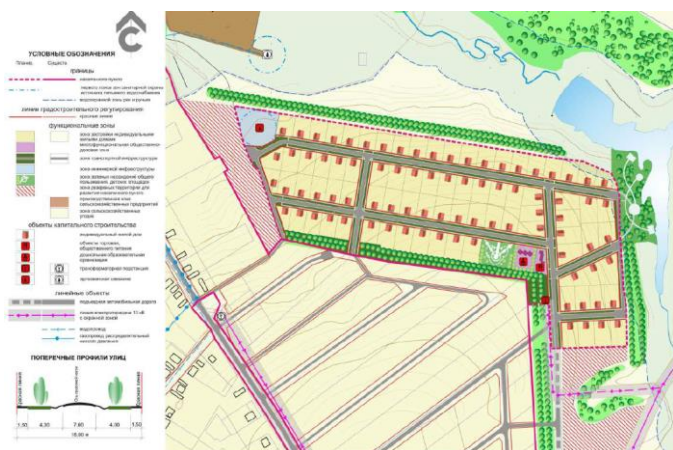
Проект планировки территории охватывает один элемент планировочной структуры, который расположен северо-восточнее д. Синьял-Покровское и ограничен: с севера, востока и запада землями сельскохозяйственного назначения; с юга - границами д. Синьял-Покровское.

Данный элемент планировочной структуры охватывает 9 земельных участков **общей площадью 128144 кв.м.**

Категория земель - земли сельскохозяйственного назначения, разрешенное использование - для сельскохозяйственного производства.

Проектом планировки территории предполагается использование указанной территории для индивидуального жилищного строительства на земельных участках для ведения личного подсобного хозяйства (приусадебный земельный участок). Запланировано 8 жилых групп (кварталов) с общим количеством 84 дома с приусадебными участками средней площадью 0,10 га.

Планировочная структура продиктована конфигурацией земельного участка и стремлением создать рациональную улично-дорожную сеть, обеспечивающую кратчайшие и удобные связи жилой группы с существующей застройкой и внешней дорожно-транспортной сетью.



На территории элемента планировочной структуры предусмотрены 4 въезда: три из них с улицы Северная и один - по планируемой автодороге, проходящей с восточной стороны населенного пункта и примыкающей к существующей дороге Пархикасы - Синьял-Покровское. К этой дороге привязаны также новые улицы, предусмотренные ранее подготовленным проектом расширения д. Синьял-Покровское.

Ширина улиц в красных линиях принята равной 18 м. По обеим сторонам улиц предусмотрены тротуары, шириной по 1,5 м. В восточной части планируемой территории улицы раскрываются на существующую зону отдыха на берегу пруда, которую предполагается благоустроить путем строительства тротуаров, площадок и озеленения.

В южной части элемента планировочной структуры предусмотрена общественно - деловая зона, где могут быть размещены предприятия торговли и общественного питания, бытового обслуживания, аптека и т.п., а также дошкольная об-

разовательная организация. Рядом с данной зоной расположена озелененная территория общего пользования с площадками для отдыха и детскими площадками.

Общеобразовательная школа находится в южной части д.Синьял-Покровское, другие объекты обслуживания, включая объекты здравоохранения, культуры, спорта и т.д. в общественном центре д. Пархикасы на расстоянии пешеходной доступности. Объекты периодического и эпизодического обслуживания населения имеются в пос. Кугеси и городе Чебоксары в зоне транспортной доступности.

Водоснабжение проектируемых жилых и общественных зданий предусматривается от проектируемых водозаборных сооружений с водонапорной башней объемом 50 куб.м и высотой 18,0 м, расположенных в северо-западной части планируемой территории. Пожарные гидранты на сети устраиваются на расстоянии не более 150 м от зданий и сооружений.

Канализацию планируемых жилых и общественных зданий предусматривается осуществить в индивидуальные системы очистки хозяйственно-бытовых стоков, рассчитанные на семью из 3-12 членов, ЭКО М-1, ЭКО М-2, ЭКО М-3 производства группы компаний "ЭКОЛАЙН". Отвод поверхностных вод с проезжей части улиц осуществляется в придорожный кюветы.

Газоснабжение проектируемой застройки предусматривается осуществить по программе догазификации населенных пунктов от производственно-технологического комплекса « Газораспределительные сети и сооружения Чебоксарского района Чувашской Республики от газораспределительной станции с.Ишлеи» путем подключения к существующим распределительным газопроводам низкого давления, проложенным по ул. Северная.

Отопление жилых домов планируется осуществить от индивидуальных источников тепла, работающих на газовом топливе.

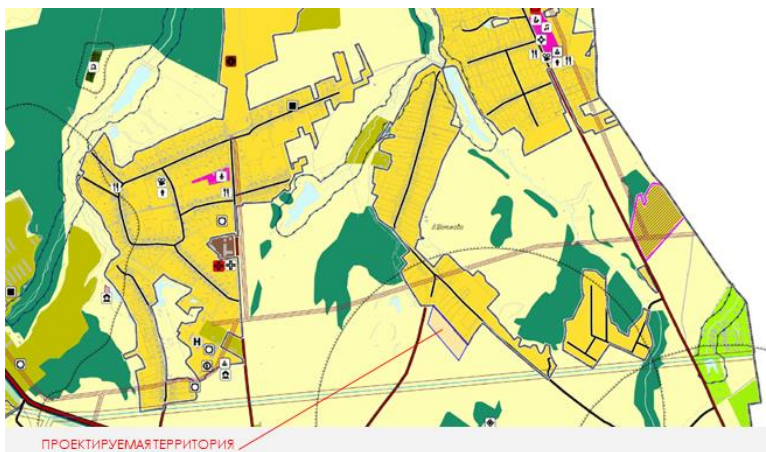
Электроснабжение осуществляется от сети ВЛ 10 кВ № 27 «Лапсары» от ПС 110/35/10 «Катрасинская» через планируемую трансформаторную подстанцию, размещаемую в южной части элемента планировочной структуры в районе общественного центра.

Связь осуществляется по проектируемым линиям телефонной связи, а также через операторов сотовой связи.

Санитарная очистка территории заключается в сборе, хранении, транспортировке и утилизации отходов потребления, летней и зимней уборке территории с вывозом мусора и снега в места, установленные органами местного самоуправления. Площадки для размещения контейнеров для бытовых отходов с удобными подъездами для транспорта устраиваются не ближе 20 метров и не далее 100 метров от жилых домов и мест отдыха. Предусмотрено 6 таких площадок. Количество контейнеров принимается из расчета 1 контейнер на 10 индивидуальных жилых домов.

7. Об эскизном проекте планировки территории, расположенной на земельных участках с кадастровыми номерами 21:17:072501:1059 и 21:17:072501:1058 в Моргаушском муниципальном округе Чувашской Республики.

Рассматриваемая территория **общей площадью 2,85 га** расположена в Моргаушском муниципальном округе Чувашской Республики в южной стороне д.Шомиково.



Проектом предусматривается организация рациональной улично-дорожной сети с участками для индивидуального жилого строительства с учетом сложившейся структуры деревни Шомиково, ее перспективного развития.

Предлагается сформировать 22 земельных участка для размещения индивидуальных жилых домов усадебного типа (индивидуальное жилищное строительство, ведение личного подсобного хозяйства).

Помимо жилой зоны предусмотрена территория общего пользования с благоустройством и озеленением, на которой разместятся детская площадка и площадка отдыха взрослого населения, парковка на 8 легковых автомобилей посетителей жилого микрорайона, мусорные баки. В границах проектируемой жилой группы предусмотрено также строительство магазина повседневного спроса.



Ширина улиц в красных линиях составляет 15,0 м. Улицы в жилой застройке включают проезжую часть и тротуары. Ширина тротуара составляет 1,5 м.

Проектируемая инженерная инфраструктура предусматривает наличие систем газоснабжения, электроснабжения, индивидуальные очистные сооружения-септики, а так же скважин питьевого водоснабжения на территориях участков. Канализация каждого жилого дома предусматривается в локальные очистные сооружения "Аквалос 4Un производительностью 800 л./сут. на одну установку.

Для детей школьного возраста функционирует общеобразовательная школа МБОУ "Шомиковская основная общеобразовательная школа" Мор-

гаушского муниципального округа Чувашской Республики, а для дошкольников - МБДОУ "Детский сад № 17 "Родничок" Моргаушского муниципального округа Чувашской Республики. Дети индивидуальным транспортом доставляются в д. Кадикасы. Населенный пункт находится в шаговой доступности.

Жилая застройка образована двухэтажными зданиями с расчетной жилой площадью 167 м². Машино-места постоянного хранения индивидуального авто-

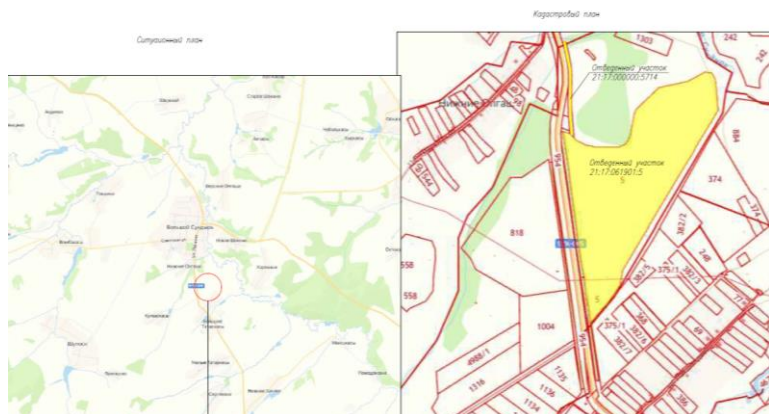
транспорта предусматриваются на территории собственника земельного участка. Строительство Индивидуальных жилых домов будет осуществляться собственниками земельных участков за счет собственных средств.

Для развития инженерной инфраструктуры предусматривается прокладка газопровода (с учетом существующих сетей) - 330 м. Прокладка линия электропередачи от проектируемой ТП - 360 м. Строительство сетей дорог и проездов - 370 м.

Прокладка водопроводной сети и бытовой канализации не требуется. Водоснабжение (индивидуальные колодцы или скважины) и водоотведение (изолированные септики или индивидуальные очистные сооружения) выполняются собственниками участков с соблюдением градостроительных норм.

8. Об эскизном проекте планировки территории жилого квартала, южнее с. Большой Сундырь в Моргаушском муниципальном округе Чувашской Республики.

Территория, предназначенная под застройку, представляет собой относительно ровную площадку с равномерным уклоном в северном направлении. В настоящее время данная территория свободна от застройки.



Проектом предусматривается планировочная организация территории, для размещения ИЖС. Проектируемая территория разбита жилыми улицами на кварталы с участками площадью 8-12 соток. На каждом проектируемом участке размещается индивидуальный жилой дом. Территория участков огораживается. На территории жилого квартала предусматривается общественно-деловая зона с гостевой автостоянкой, площадки для мусорных контейнеров.

Ширина улиц принята с учетом прокладки линий электропередачи и других коммуникаций. Ширина проезжей части принята 6 метров. Проектируемые дороги выполняются с асфальтобетонным покрытием.

Вопросы инженерного оборудования на данном этапе проектирования подробно не рассматриваются. Водоснабжение участков будет осуществляться от группового водовода, газоснабжение, электроснабжение - от проектируемых сетей, канализация - в ЛОС на каждом участке.

1. Площадь отведенной территории - 20,02га.
2. Количество участков - 110 шт.
3. Средняя площадь участков - 8-13 соток.
(общая 11,18га)
4. Площадь участка общественно-деловой зоны - 0,3га.
5. Территории общего пользования - 8,22га.

1. Площадь отведенной территории - 20,02га.
2. Количество участков - 110 шт.
3. Средняя площадь участков - 8-13 соток.
(общая 11,18га)
4. Площадь участка общественно-деловой зоны - 0,3га.
5. Территории общего пользования - 8,22га.



9. Об эскизном проекте планировки территории, прилегающей к д. Падаккасы Моргаушского муниципального округа Чувашской Республики (кадастровые номера земельных участков: 21:17:100401:202; 21:17:100401:203; 21:17:100401:208; 21:17:100401:209)



Проект планировки территории охватывает 1 элемент планировочной структуры, расположенный севернее д. Падаккасы. Данный элемент планировочной структуры ограничен: с севера и запада землями сельскохозяйственного назначения; с востока и юга - существующей и ранее запланированной застройкой д. Падаккасы.

В данный элемент планировочной структуры входят 4 участка с кадастровыми номерами 21:17:100401:202; 21:17:100401:203; 21:17:100401:208; 21:17:100401:209 **общей площадью 7,36 га.** Категория земель - земли сельскохозяйственного назначения, форма собственности - частная, разрешенное использование - для сельскохозяйственного производства.

Планируемая территория расположена на водоразделе, рельеф ровный с небольшим уклоном в северном и северо-восточном направлениях. Перепад рельефа составляет около 8 метров. По планируемой территории проходят распределительный газопровод от ГРС с. Моргауши и волоконно-оптическая линия связи на участке Ядрин-Моргауши-Чебоксары, которую планируется вынести за пределы застраиваемой территории. Настоящим проектом предполагается использование указанной территории для индивидуального жилищного строительства на земельных участках для ведения личного подсобного хозяйства (приусадебный земельный участок). Запланировано 6 жилых групп (кварталов) с общим количеством 36 домов с приусадебными участками средней площадью 0,13 га.



Планировочная структура продиктована конфигурацией земельного участка и стремлением создать рациональную улично-дорожную сеть, обеспечивающую кратчайшие и удобные связи жилой группы с существующей улично-дорожной сетью и внешним транспортом. Основной въезд на территорию элемента планировочной структуры запланирован с существующей подъездной дороги к населенному пункту Оринино.

Проектом принята прямоугольная сетка улиц, как наиболее оптимальная в данном случае. Запланированы две меридианальные и две широтные улицы шириной в красных линиях 18 м. Ширина проездов принята 7,0 м, ширина тротуаров 1,5 м.

Из предприятий обслуживания населения в д. Падаккасы имеются общеобразовательная школа, дошкольное образовательное учреждение, предприятие торговли, отделение связи. Настоящим проектом предусматривается создание у ос-

нового въезда на планируемую территорию многофункциональной общественно-деловой зоны, где возможно размещение новых объектов повседневного обслуживания: предприятий торговли и общественного питания, бытового обслуживания, учреждения здравоохранения, аптеки и т.д. Рядом с этой зоной располагается озелененная территория общего пользования с площадками для отдыха взрослых и детскими игровыми площадками. Объекты периодического и эпизодического обслуживания населения имеются в с.Моргауши и городе Чебоксары в зоне транспортной доступности.

Вершину оврага, вклинивающегося в планируемую территорию с восточной стороны, предлагается засыпать в целях предотвращения дальнейшего оврагообразования.

Водоснабжение жилых и общественных зданий предусматривается от ранее запланированных водозаборных сооружений, расположенных восточнее планируемой территории. Проектируемые водопроводные сети закольцовываются и прокладываются таким образом, чтобы обеспечить ввод водопровода в каждый дом. В целях экономии водных ресурсов питьевого качества для пожаротушения и полива зеленых насаждений целесообразно выполнить отдельную водопроводную сеть с использованием воды из технических водозаборов. Пожарные гидранты на сети устраиваются на расстоянии не более 150 м от зданий и сооружений.

Канализацию планируемых жилых и общественных зданий предусматривается осуществить в индивидуальные системы очистки хозяйственно-бытовых стоков, рассчитанные на семью из 3-12 членов, ЭКО М-1, ЭКО М-2, ЭКО М-3 производства группы компаний "ЭКОЛАЙН". По технологии очистки стоки из дома поступают в центральную камеру установки (биореактор). Подача воздуха в установку осуществляется при помощи компрессора, который размещается в подвале жилого дома или на улице в защитном коробе. Очистка происходит в результате деятельности аэробных микроорганизмов, присутствующих в стоках. Очищенная вода направляется на фильтрацию в грунт. Обслуживание сводится к ежегодному откачиванию осадка из установки при помощи ассенизационной машины. Запах из установки отсутствует. Установку и обслуживание данных сооружений предполагается осуществлять за счет средств собственников земельных участков. Отвод поверхностных вод с проезжей части улиц осуществляется в придорожные кюветы.

Газоснабжение планируемой застройки осуществляется путем подключения к имеющимся газораспределительным сетям от ГРС с. Моргауши, проходящим по планируемой территории, через пункт редуцирования газа.

Отопление жилых домов предусматривается от индивидуальных источников тепла, работающих на газовом топливе.

Электроснабжение осуществляется от существующей ВЛ 10 кВ № 11 через планируемую трансформаторную подстанцию.

Связь осуществляется по существующим и проектируемым линиям телефонной связи через АТС, а также через операторов сотовой связи.

Санитарная очистка территории заключается в сборе, хранении, транспортировке и утилизации отходов потребления, летней и зимней уборке территории с вывозом мусора и снега в места, установленные органами местного самоуправления. Настоящим проектом предусматривается устройство трех площадок для размещения контейнеров для бытовых отходов с удобными подъездами для транспорта. Площадки размещаются не ближе 20 метров и не далее 100 метров от жилых домов и мест отдыха. Количество контейнеров принимается из расчета 1 контейнер на 10 индивидуальных жилых домов.