

**СХЕМА ТЕПЛОСНАБЖЕНИЯ ЧЕБОКСАРСКОГО
МУНИЦИПАЛЬНОГО ОКРУГА
ЧУВАШСКОЙ РЕСПУБЛИКИ НА ПЕРИОД ДО 2043 ГОДА
ОБОСНОВЫВАЮЩИЕ МАТЕРИАЛЫ**

ГЛАВА 3

ЭЛЕКТРОННАЯ МОДЕЛЬ СИСТЕМЫ ТЕПЛОСНАБЖЕНИЯ

Исполнитель:
Генеральный директор
ООО «ЯНЭНЕРГО»

А.Ю. Никифоров

Заказчик:
Управление благоустройства и развития
территорий администрации Чебоксарского
муниципального округа Чувашской
Республики

М.В. Куликов

2024 год

СОДЕРЖАНИЕ

3	Электронная модель системы теплоснабжения.....	4
3.1.	Графическое представление объектов системы теплоснабжения с привязкой к топографической основе поселения и с полным топологическим описанием связности объектов.....	4
3.2.	Паспортизация объектов системы теплоснабжения	7
3.3.	Паспортизация и описание расчётных единиц территориального деления, включая административное.....	8
3.4.	Гидравлический расчёт тепловых сетей любой степени закольцованности, в том числе гидравлический расчёт при совместной работе нескольких источников тепловой энергии на единую тепловую сеть.....	9
3.5.	Моделирование всех видов переключений, осуществляемых в тепловых сетях, в том числе переключений тепловых нагрузок между источниками тепловой энергии.....	11
3.6.	Расчёт балансов тепловой энергии по источникам тепловой энергии и по территориальному признаку	12
3.7.	Расчёт потерь тепловой энергии через изоляцию и с утечками теплоносителя	12
3.8.	Расчёт показателей надёжности теплоснабжения	13
3.9.	Групповые изменения характеристик объектов (участков тепловых сетей, потребителей) по заданным критериям с целью моделирования различных перспективных вариантов схем теплоснабжения.....	14
3.10.	Сравнительные пьезометрические графики для разработки и анализа сценариев перспективного развития тепловых сетей.....	15

РЕЕСТР РИСУНКОВ

Рисунок 1 – Графическое отображение электронной модели (представление объектов системы теплоснабжения)	5
Рисунок 2 – Графическое отображение электронной модели (теплогидравлический расчет)	6
Рисунок 3 – Расчет нормативных потерь тепловой энергии через изоляцию (пример)	13
Рисунок 4 – Пример групповых изменений характеристик объектов	15
Рисунок 5 – Совмещение пьезометрических графиков (пример)	17

3 Электронная модель системы теплоснабжения

3.1. Графическое представление объектов системы теплоснабжения с привязкой к топографической основе поселения и с полным топологическим описанием связности объектов

Электронная модель Схемы теплоснабжения на территории Чебоксарского муниципального округа актуализирована с использованием ГИС «Zulu» и программно-расчетного комплекса «ZuluThermo версия 2021» (далее - «ZuluThermo 2021»). Разработчиком данного комплекса является ООО «Политерм» г. Санкт-Петербург, сайт разработчика <http://politerm.com.ru/>. Электронная модель выполнена с учетом привязки к топографической основе и схеме расположения инженерных коммуникаций.

В результате актуализации электронной модели системы теплоснабжения, в соответствии с Требованиями, выполнены:

а) графическое представление объектов системы теплоснабжения с привязкой к топографической основе поселения, городского округа и с полным топологическим описанием связности объектов;

б) паспортизация объектов системы теплоснабжения;

в) паспортизация и описание расчетных единиц территориального деления, включая административное;

г) гидравлический расчет тепловых сетей любой степени закольцованности, в том числе гидравлический расчет при совместной работе нескольких источников тепловой энергии на единую тепловую сеть;

д) моделирование всех видов переключений, осуществляемых в тепловых сетях, в том числе переключений тепловых нагрузок между источниками тепловой энергии;

е) расчет балансов тепловой энергии по источникам тепловой энергии и по территориальному признаку;

ж) расчет потерь тепловой энергии через изоляцию и с утечками теплоносителя;

з) расчет показателей надежности теплоснабжения;

и) групповые изменения характеристик объектов (участков тепловых сетей, потребителей) по заданным критериям с целью моделирования различных перспективных вариантов схем теплоснабжения;

к) сравнительные пьезометрические графики для разработки и анализа сценариев перспективного развития тепловых сетей.

Графическое отображение электронной модели системы теплоснабжения на территории Чебоксарского муниципального округа приведено на рисунках 1-2.

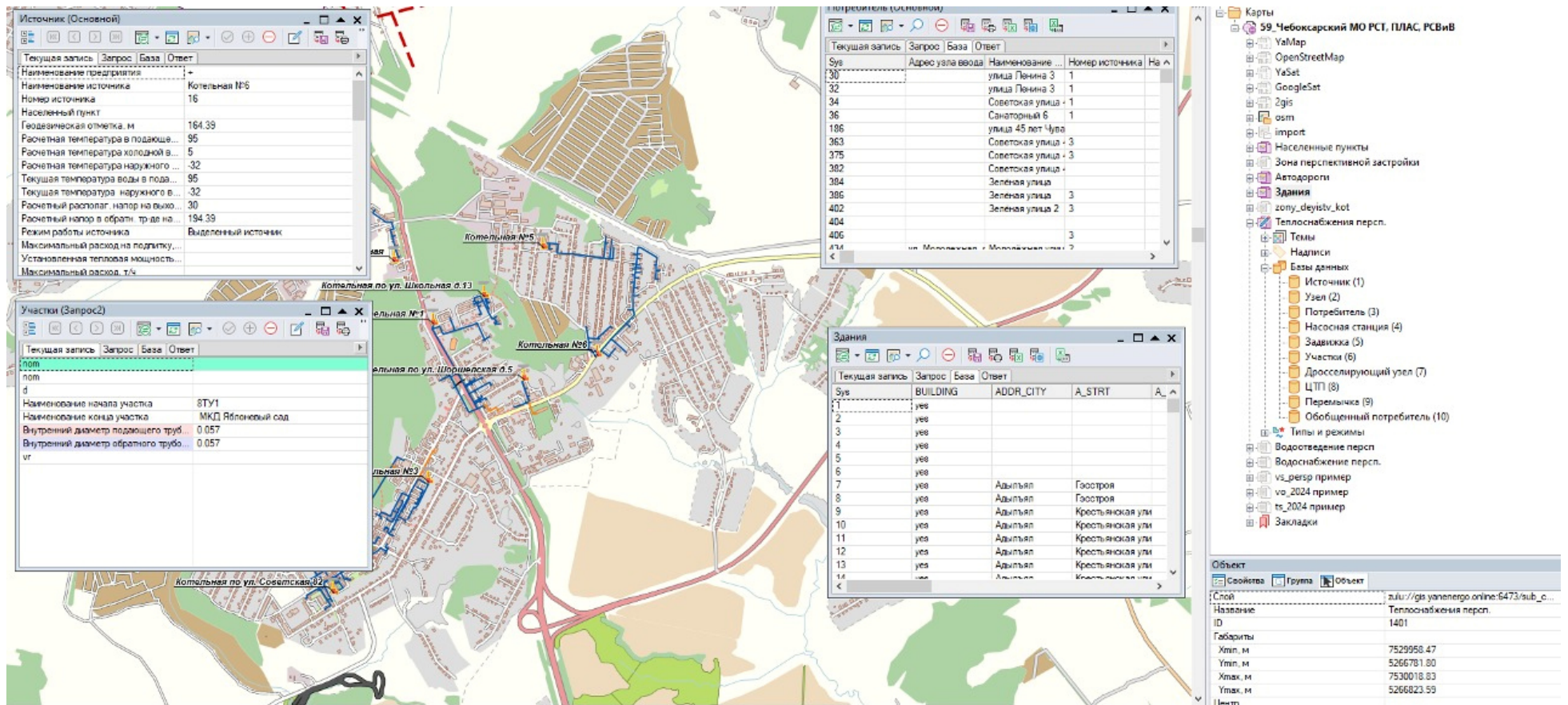


Рисунок 1 – Графическое отображение электронной модели (представление объектов системы теплоснабжения)

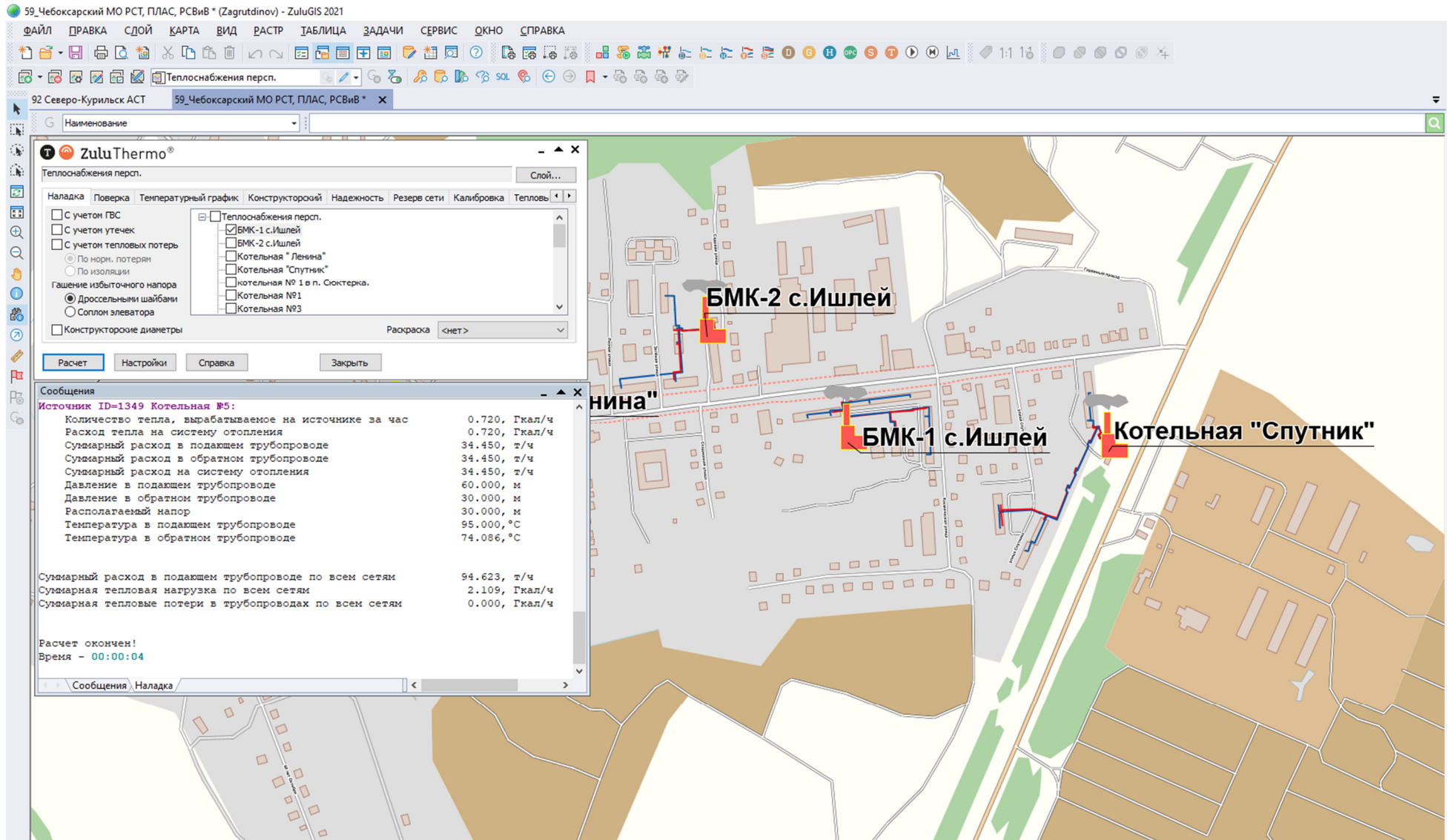


Рисунок 2 – Графическое отображение электронной модели (теплогидравлический расчет)

В электронной модели система теплоснабжения представлена следующими основными объектами: источник, участок, потребитель, узлы: центральный тепловой пункт (ЦТП), насосная станция, запорно-регулирующая арматура и другие элементы системы теплоснабжения. Все элементы системы являются узлами, а участки тепловой сети - дугами связанного графа математической модели. Каждый объект математической модели относится к определенному типу и имеет режимы работы, соответствующие его функциональному назначению.

В процессе занесения схемы с помощью специализированного редактора, входящим в ZuluThermo™ автоматически формируется графическая база данных, в которой содержится информация о координатах, типе и режиме работы каждого объекта, а также с какими узловыми объектами связаны линейные связи (участки сети). Таким образом, создается топологическое описание связности расчетной схемы сети.

3.2. Паспортизация объектов системы теплоснабжения

Электронная модель обеспечивает паспортизацию технических характеристик элементов системы теплоснабжения, которая позволяет учитывать индивидуальные технические характеристики реальных объектов при выполнении расчетных задач.

Паспортизация объектов системы теплоснабжения осуществлялась на основе предоставленных исходных и расчетных данных.

Паспортизация необходима для диспетчеризации объектов теплоснабжения и ее структурирования в общей цепочке, а именно:

Для источников тепловой энергии:

- номер источника;
- геодезическая отметка, м;
- расчетная температура в подающем трубопроводе, °С;
- расчетная температура холодной воды, °С
- расчетная температура наружного воздуха, °С
- расчетный располагаемый напор на выходе из источника, м
- расчетный напор в обратном трубопроводе на источнике, м
- режим работы источника;
- максимальный расход на подпитку, т/ч.

Для участков тепловой сети:

- внутренний диаметр подающего и обратного трубопроводов, м;
- шероховатость подающего и обратного трубопроводов, мм;
- коэффициент местного сопротивления подающего и обратного трубопроводов.

Для потребителей тепловой энергии:

- высота здания потребителя (минимальный статический напор), м;
- номер схемы подключения потребителя;
- расчетная тепловая нагрузка систем теплоснабжения;
- коэффициент изменения расхода на систему отопления, систему вентиляции и закрытые системы ГВС;
- коэффициент изменения расхода на открытый водоразбор.

Пример паспорта объекта и примененная схема присоединения потребителя показаны на рисунке 1.

3.3. Паспортизация и описание расчётных единиц территориального деления, включая административное

В паспортизацию объектов тепловой сети на территории Чебоксарского муниципального округа также включена привязка к административным районам муниципального образования, что позволяет получать справочную информацию по объектам базы данных в разрезе расчетных единиц территориального деления.

Разбивка объектов по территориальному делению в ГИС «Zulu» происходит на основе данных Генерального плана Чебоксарского муниципального округа, и карте территориального планирования. По материалам этих данных, в электронной модели объекты теплоснабжения можно разделить на зоны действия административного или территориального деления, в рамках существующего положения и перспективного развития муниципального образования.

Перед загрузкой слоя в карту семейство файлов слоя уже должно существовать на диске, т.е. слои должны быть предварительно созданы.

В карту можно добавить:

- Векторный слой, растровый объект, группу растровых объектов.
- Слои с серверов, поддерживающих спецификацию WMS (Web Map Service).
- Растровый файл (формат *.bmp;*.pcx;*.tif;*.gif;*.jpg);
- Растровые объекты программ OziExplorer и MapInfo.

Режим получения информации используется для просмотра семантической информации по объектам слоя. С помощью запросов можно:

- произвести выборку данных из базы в соответствии с заданными условиями;
- занести одинаковые данные одновременно для группы объектов;
- производить копирование данных из одного поля в другое для группы объектов.

Также выборка данных в «Zulu Thermo 2021» возможна по условию:

- Наименование потребителя (адрес)
- Наименование котельной
- Номер котельной
- Обслуживающая организация
- Коды узлов подключения потребителей
- По любому полю, внесенному в базу данных (температура, давление и т.п.).

3.4. Гидравлический расчёт тепловых сетей любой степени закольцованности, в том числе гидравлический расчёт при совместной работе нескольких источников тепловой энергии на единую тепловую сеть

Гидравлический расчет предусматривает выполнение расчета системы централизованного теплоснабжения с потребителями, подключенными к тепловой сети по различным схемам.

Целью расчета является определение расходов теплоносителя на участках тепловой сети и у потребителей, а также количестве тепловой энергии, получаемой потребителем при заданной температуре воды в подающем трубопроводе и располагаемом напоре на источнике.

Созданная математическая имитационная модель системы теплоснабжения, служащая для решения поверочной задачи, позволяет анализировать гидравлический и тепловой режим работы системы теплоснабжения. В качестве теплоносителя используется вода.

Гидравлический расчёт тепловых сетей проводится с учётом:

- утечек из тепловой сети и систем теплоснабжения;
- фактически установленного оборудования на абонентских вводах и тепловых сетях.

Гидравлический расчет позволяет рассчитать любую аварию на трубопроводах тепловой сети и источнике теплоснабжения. В результате расчета определяются расходы и потери напора в трубопроводах, напоры в узлах сети, в том числе располагаемые напоры у потребителей, расходы и температуры воды на входе и выходе в каждую систему теплоснабжения. Рассчитывается баланс по воде и отпущенной тепловой энергией между источником и потребителями.

Расчету подлежат тупиковые и кольцевые тепловые сети, в том числе с повысительными насосными станциями и дросселирующими устройствами, работающие от одного или нескольких источников.

Пример теплогидравлического расчёта приведён на рисунке 2.

Программа предусматривает теплогидравлический расчет с присоединением к сети индивидуальных тепловых пунктов (ИТП) и центральных тепловых пунктов (ЦТП) по нескольким десяткам схемных решений, применяемых на территории России.

Наладочный расчет тепловой сети

Целью наладочного расчета является обеспечение потребителей расчетным количеством воды и тепловой энергии. В результате расчета осуществляется подбор элеваторов и их сопел, производится расчет смесительных и дросселирующих устройств, определяется количество и место установки дроссельных шайб. Расчет может производиться при известном располагаемом напоре на источнике и его автоматическом подборе в случае, если заданного напора недостаточно.

В результате расчета определяются расходы и потери напора в трубопроводах, напоры в узлах сети, в том числе располагаемые напоры у потребителей, температура теплоносителя в узлах сети (при учете тепловых потерь), величина избыточного напора у потребителей, температура внутреннего воздуха.

Дросселирование избыточных напоров на абонентских вводах производят с помощью сопел элеваторов и дроссельных шайб. Дроссельные шайбы перед абонентскими вводами устанавливаются автоматически на подающем, обратном или обоих трубопроводах в зависимости от необходимого для системы гидравлического режима. При работе нескольких источников на одну сеть определяется распределение воды и тепловой энергии между источниками. Подводится баланс по воде и отпущенной тепловой энергией между источником и потребителями. Определяются потребители и соответствующий им источник, от которого данные потребители получают воду и тепловую энергию.

Поверочный расчет тепловой сети

Целью поверочного расчета является определение фактических расходов теплоносителя на участках тепловой сети и у потребителей, а также количестве тепловой энергии, получаемой потребителем при заданной температуре воды в подающем трубопроводе и располагаемом напоре на источнике.

Созданная математическая имитационная модель системы теплоснабжения, служащая для решения поверочной задачи, позволяет анализировать гидравлический и тепловой режим работы системы, а также прогнозировать изменение температуры внутреннего воздуха у потребителей. Расчеты могут проводиться при различных исходных данных, в том числе аварийных ситуациях, например, отключении отдельных участков тепловой сети, передачи воды и тепловой энергии от одного источника к другому по одному из трубопроводов и т. д.

В результате расчета определяются расходы и потери напора в трубопроводах, напоры в узлах сети, в том числе располагаемые напоры у потребителей, температура теплоносителя в узлах сети (при учете тепловых потерь), температуры внутреннего воздуха у потребителей, расходы и температуры воды на входе и выходе в каждую систему теплоснабжения. При работе нескольких источников на одну сеть определяется распределение воды и тепловой энергии между источниками. Подводится баланс по воде и отпущенной тепловой энергией между источником и потребителями. Определяются потребители и соответствующий им источник, от которого данные потребители получают воду и тепловую энергию.

Конструкторский расчет тепловой сети

Целью конструкторского расчета является определение диаметров трубопроводов тупиковой и кольцевой тепловой сети при пропуске по ним расчетных расходов при заданном (или неизвестном) располагаемом напоре на источнике

Данная задача может быть использована при выдаче разрешения на подключение потребителей к тепловой сети, так как в качестве источника может выступать любой узел системы теплоснабжения, например, тепловая камера. Для более гибкого решения данной задачи предусмотрена возможность изменения скорости движения воды по участкам тепловой сети, что приводит к изменению диаметров трубопровода, а значит, и располагаемого напора в точке подключения.

В результате расчета определяются диаметры трубопроводов тепловой сети, располагаемый напор в точке подключения, расходы, потери напора и скорости движения воды на участках сети, располагаемые напоры на потребителях.

3.5. Моделирование всех видов переключений, осуществляемых в тепловых сетях, в том числе переключений тепловых нагрузок между источниками тепловой энергии

Коммутационные задачи предназначены для анализа изменений вследствие отключения задвижек или участков сети. В результате выполнения коммутационной задачи определяются объекты, попавшие под отключение. При этом производится расчет объемов воды, которые возможно придется сливать из трубопроводов тепловой сети и систем теплоснабжения. Результаты расчета отображаются на карте в виде тематической раскраски отключенных участков и потребителей и выводятся в отчет

При анализе переключений определяется, какие объекты попадают под отключения, и включает в себя:

- вывод информации по отключенным объектам;
- расчет объемов внутренних систем теплоснабжения и нагрузок на системы теплоснабжения при данных изменениях в сети;
- отображение результатов расчета на карте в виде тематической раскраски;
- вывод табличных данных в отчет, с последующей возможностью их печати, экспорта в формат MS Excel или HTML.

3.6. Расчёт балансов тепловой энергии по источникам тепловой энергии и по территориальному признаку

Целью расчета балансов тепловой энергии является определение фактических расходов теплоносителя на участках тепловой сети и у потребителей, а также количества тепловой энергии, получаемой потребителем при заданной температуре воды в подающем трубопроводе и располагаемом напоре на источнике.

Расчеты могут проводиться при различных исходных данных, в том числе при аварийных ситуациях, например, отключении отдельных участков тепловой сети, передачи воды и тепловой энергии от одного источника к другому по одному из трубопроводов и т.д.

Расчёт тепловых сетей можно проводить с учётом:

- утечек из тепловой сети и систем теплоснабжения;
- тепловых потерь в трубопроводах тепловой сети;
- фактически установленного оборудования на абонентских вводах и тепловых сетях.

3.7. Расчёт потерь тепловой энергии через изоляцию и с утечками теплоносителя

Целью расчета является определение фактических тепловых потерь через изоляцию трубопроводов. Тепловые потери могут определяться суммарно за год и с разбивкой по месяцам. Просмотреть результаты расчета можно как суммарно по всей тепловой сети, так и по каждому отдельно взятому источнику тепловой энергии и каждому центральному тепловому пункту (ЦТП). Расчет может быть выполнен с учетом поправочных коэффициентов на нормы тепловых потерь.

Определение нормируемых эксплуатационных часовых тепловых потерь производится на основании данных о конструктивных характеристиках всех участков тепловой сети (типе прокладки, виде тепловой изоляции, диаметре и длине трубопроводов и т.п.) при среднегодовых условиях работы тепловой сети исходя из норм тепловых потерь.

Подробная методика расчета тепловых потерь через изоляцию и с учетом утечек теплоносителя описана в руководстве к «Zulu-Thermo 2021».

Пример окна расчёта нормативных потерь приведён на рисунке 3.

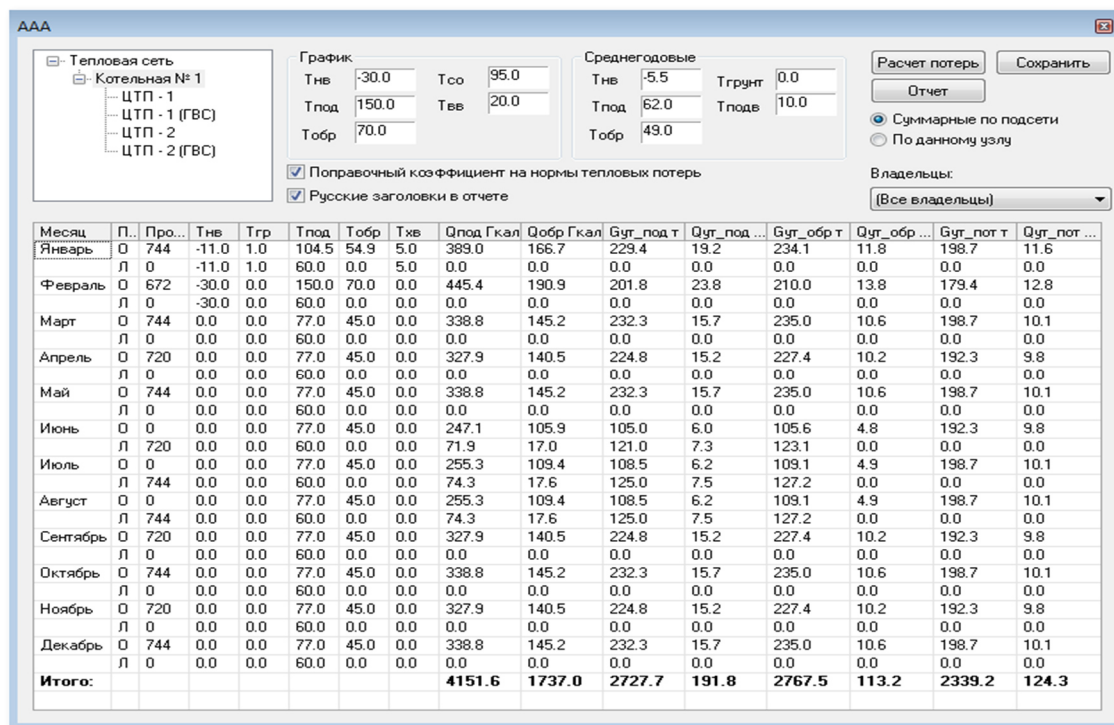


Рисунок 3 – Расчет нормативных потерь тепловой энергии через изоляцию (пример)

3.8. Расчёт показателей надёжности теплоснабжения

Цель расчета – количественная оценка надежности теплоснабжения потребителей в ТС систем централизованного теплоснабжения и обоснование необходимых мероприятий по достижению требуемой надежности для каждого потребителя.

Обоснование необходимости реализации мероприятий, повышающих надежность теплоснабжения потребителей тепловой энергии, осуществляется по результатам качественного анализа полученных численных значений. Проверка эффективности реализации мероприятий, повышающих надежность теплоснабжения потребителей, осуществляется путем сравнения исходных (полученных до реализации) значений показателей надежности, с расчетными значениями, полученными после реализации (моделирования реализации) этих мероприятий.

Оценка надежности теплоснабжения, потребителей систем централизованного теплоснабжения и обоснование необходимых мероприятий по достижению требуемой надежности для каждого потребителя, позволяет:

- рассчитывать надежность и готовность системы теплоснабжения к отопительному сезону.

– разрабатывать мероприятия, повышающие надежность работы системы теплоснабжения.

3.9. Групповые изменения характеристик объектов (участков тепловых сетей, потребителей) по заданным критериям с целью моделирования различных перспективных вариантов схем теплоснабжения

Zulu позволяет проводить анализ данных, включая и пространственные (геометрия, площадь, длина, периметр, тип объекта, режим, цвет, текст и др.).

Система позволяет делать произвольные выборки данных по заданным условиям с возможностью выделения объектов, сохранение результатов в таблицах, экспорта в Microsoft Excel.

В пространственных запросах могут одновременно участвовать графические и семантические данные, относящиеся к разным слоям.

Запросы могут формироваться прямо на карте, в окнах семантической информации, специальных диалогах-генераторах запросов, либо в виде запроса SQL с использованием расширения OGC.

Операции, поддерживаемые Zulu с окном семантической информации:

- открытие окна семантической информации;
- получение информации по объектам слоя;
- ввод и редактирование информации по объектам слоя;
- выполнение запросов к базам данных;
- отображение результатов запроса к базе данных на карте;
- сохранение условий запроса;
- сохранение результатов запроса;
- просмотр и печать отчетов;
- экспорт данных в формат Microsoft Excel;
- экспорт данных в HTML страницу;
- настройка вида окна семантической информации.

В электронной модели группа объектов используется в различных режимах и операциях. Группа объектов формируется только в активном слое и отображается заданным цветом.

При изменении параметров группы выполняются операции по редактированию и преобразованию слоя.

В электронной модели реализована возможность проверить топологическую связанность элементов для рассматриваемых узлов. Проверяется связанность элементов сети.

Пример групповых изменений характеристик объектов приведён на рисунке 4.

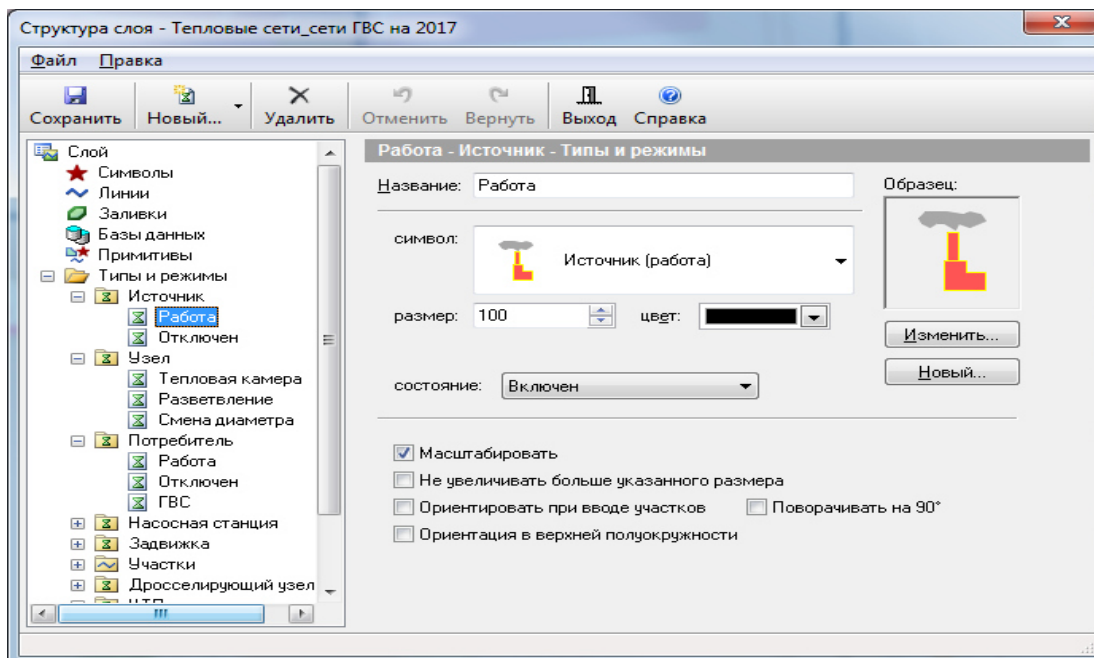


Рисунок 4 – Пример групповых изменений характеристик объектов

3.10. Сравнительные пьезометрические графики для разработки и анализа сценариев перспективного развития тепловых сетей

Сравнительные пьезометрические графики одновременно отображают графики давлений тепловой сети, рассчитанные в двух различных базах: контрольной, показывающей существующий гидравлический режим и модельной, показывающей перспективный гидравлический режим. Данный инструментариум реализован в модели тепловых сетей и является удобным средством анализа.

Одним из основных инструментов анализа результатов расчетов тепловых сетей является пьезометрический график. График изображает линии изменения давления в узлах сети по выбранному маршруту, например, от источника до одного из потребителей. Пьезометрический график строится по указанному пути. Путь указывается автоматически, достаточно определить его начальный и конечный узлы. Если путей от одного узла до другого может быть несколько, то по умолчанию путь выбирается самый короткий, в том случае если исследуется другой путь, то указываются промежуточные узлы.

Порядок построения пьезометрического графика, следующий:

- а) Активируется слой, содержащий тепловую сеть.

б) Выбирается режим установки флагов.

в) Выбирается начальный (например, источник) и конечный объект (например, проблемный потребитель) системы теплоснабжения.

г) В контекстном меню активируется команда «Найти путь». Выбранный маршрут для построения графика выделяется красным цветом.

д) В меню «Задачи» активируется команда «Пьезометрический график».

В результате выполнения команды в окно «График» выводятся результаты расчета пьезометрического графика для исследуемого участка сети в графическом и табличном виде.

На пьезометрическом графике отображаются:

- линия давления в подающем трубопроводе красным цветом;
- линия давления в обратном трубопроводе синим цветом;
- линия поверхности земли пунктиром;
- линия статического напора голубым пунктиром;
- линия давления вскипания оранжевым цветом.

Совмещение пьезометрических графиков выполняется в следующем порядке:

- Выполняется построение первого пьезографика.
- Выбирается новый путь для построения второго графика.
- В окне «График» в основном меню выбирается команда «Добавить», после чего новый график совмещается с предыдущим. При этом первый график прорисовывается более тусклым цветом, а второй график более ярким.

Настройка масштабирования графика выполняется путем установки курсора на заголовке окна «График». При этом масштабирование может выполняться вручную, автоматически по оси X и Y или равномерными отсчетами. При масштабировании графика выбирается способ определения длины участка:

- по масштабу с карты или по значению, записанному в поле базы данных по участкам сети.

При ручном масштабировании графика устанавливается маркер на строке «Соблюдать масштаб» и в правом поле вводится требуемый масштаб. Параметры отображения фона и сетки графика задаются установкой курсора в подменю «Фон и сетка».

Совмещенный пьезометрический график приведен на рисунке 5.

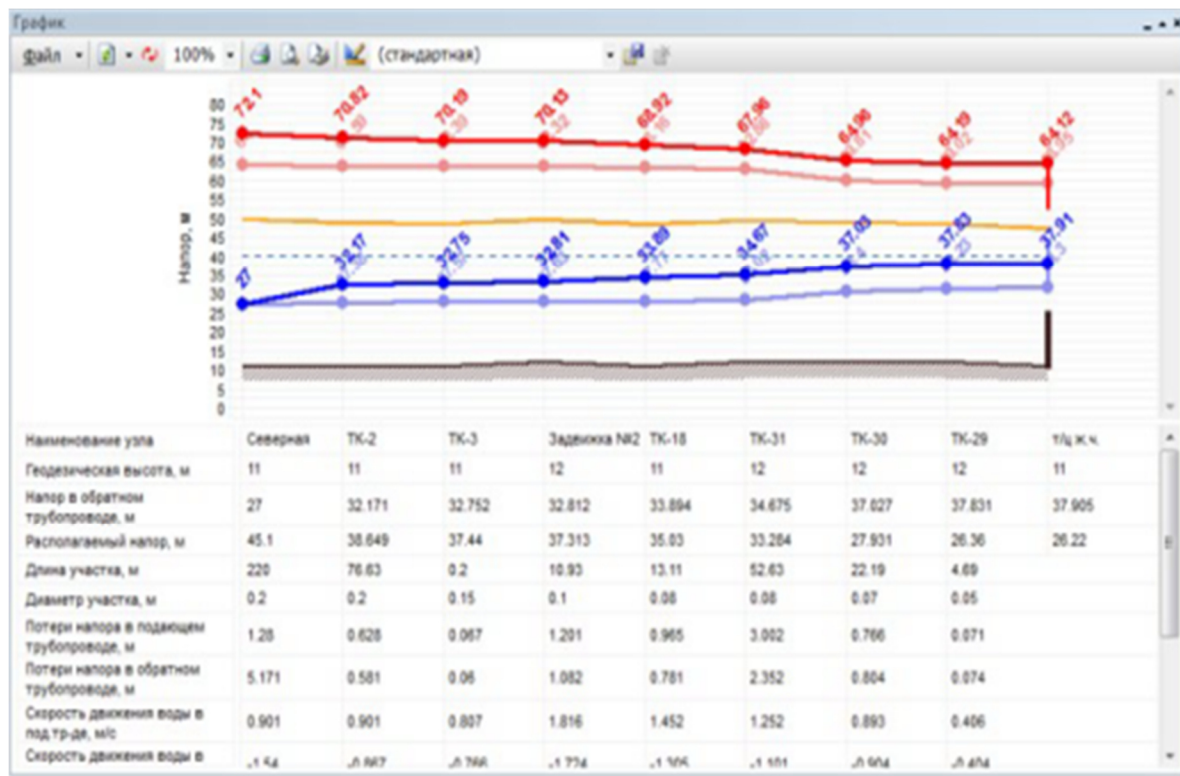


Рисунок 5 – Совмещение пьезометрических графиков (пример)

Параметры отображения осей X и Y такие как: стиль линии, отображающей ось, количество и внешний вид делений оси, внешний вид заголовка шкалы, изменяются в подменю «Ось X» или «Ось Y».

Для оси Y возможно проведение дополнительных настроек шкалы. Для этого в окне «Ось Y» выполняется вызов окна «Шкала: Напор, м (основная)» в котором и выполняется настройка шкалы оси Y.

Аналогично выполняется настройка изображения «Кривых», а также вывода численных значений в табличную часть пьезометрического графика. Возможен экспорт графических и табличных форм вывода результатов расчета в приложения MS Office.