



**Об установлении публичного
сервитута для использования
земельных участков**

В соответствии с пунктом 2 статьи 3.3 Федерального закона от 25.10.2001 № 137-ФЗ «О введении в действие Земельного кодекса Российской Федерации», статьей 23 главы V Земельного кодекса Российской Федерации, на основании ходатайства Публичного акционерного общества «Россети Волга» (далее – ПАО «Россети Волга») (ИНН 6450925977, ОГРН 1076450006280) от 10.12.2024 вх. № 26760 об установлении публичного сервитута, протокола земельной комиссии администрации Чебоксарского муниципального округа Чувашской Республики от 21.02.2025 № 14/6, администрация Чебоксарского муниципального округа Чувашской Республики **п о с т а н о в л я е т:**

1. Установить публичный сервитут для эксплуатации объекта электросетевого хозяйства, необходимого для оказания услуг электроснабжения населения: «Столбовая трансформаторная подстанция-10/0,4 кВ СТП-10/0,4 кВ №819/63 кВА д. Типсирма БСС; ВЛЗ 10 кВ №205 «Липово» от РП Ильбеши от оп 175 до оп 175/3; ВЛИ 0,4 кВ (Ф-1 от КТП №819/63 кВА д. Типсирма БСС от РУ 0,4 кВ до оп 2)», расположенного по адресу: Чувашская республика – Чувашия, район Чебоксарский, д. Типсирмы (далее - публичный сервитут) в отношении земельных участков с кадастровыми номерами:

21:21:070301:1, Чувашская республика – Чувашия, район Чебоксарский, д. Типсирмы;

21:21:070303:51, Чувашская республика – Чувашия, район Чебоксарский, д. Типсирмы;

21:21:076238:20, Чувашская республика – Чувашия, район Чебоксарский, д. Типсирмы;

21:21:000000:7968, Чувашская республика – Чувашия, район Чебоксарский, с/пос Синьяльское;

на землях неразграниченной государственной собственности кадастровых кварталов 21:21:070301; 21:21:070303.

2. Утвердить границы публичного сервитута согласно приложению № 1 к настоящему постановлению.

3. Срок публичного сервитута – 49 (сорок девять) лет.

4. Срок, в течение которого использование земельных участков (их частей), указанных в приложении № 1, и (или) расположенных на них объектов недвижимого имущества в соответствии с их разрешенным использованием будет невозможно или существенно затруднено в связи с осуществлением публичного сервитута, составляет 3 месяца.

5. Порядок установления зон с особыми условиями использования территорий и содержание ограничений прав на земельные участки определены Правилами установления охранных зон объектов электросетевого хозяйства и особых условий использования земельных участков, расположенных в границах таких зон, утвержденными постановлением Правительства Российской Федерации от 24 февраля 2009 г. N 160.

6. Плата за публичный сервитут вносится ПАО «Россети Волга» платежом не позднее шести месяцев со дня принятия настоящего постановления в отношении:

земельных участков, находящихся в государственной или муниципальной собственности и не обремененных правами третьих лиц, в размере 0,01 процента их кадастровой стоимости за каждый год использования таких земельных участков;

земельных участков и (или) земель, кадастровая стоимость которых не определена, размер платы за публичный сервитут рассчитывается в размере 0,01 процента из среднего уровня кадастровой стоимости земельных участков по Чебоксарскому муниципальному округу Чувашской Республики за каждый год их использования;

земельных участков, находящихся в частной собственности или в государственной или муниципальной собственности и предоставленных гражданам или юридическим лицам, определяется в соответствии с Федеральным законом «Об оценочной деятельности в Российской Федерации» от 29.07.1998 №135 и приказом Министерства экономического развития Российской Федерации от 04.06.2019 № 321 «Об утверждении методических рекомендаций по определению платы за публичный сервитут в отношении земельных участков, находящихся в частной собственности или находящихся в государственной или муниципальной собственности и предоставленных гражданам или юридическим лицам» и вносится правообладателю земельных участков или в случаях, предусмотренных пунктами 11 и 13 статьи 39.47 Земельного кодекса Российской Федерации, в депозит нотариуса.

7. График проведения работ для эксплуатации объекта электросетевого хозяйства необходимого для оказания услуг электроснабжения населения «Столбовая трансформаторная подстанция-10/0,4 кВ СТП-10/0,4 кВ №819/63 кВА д. Типсирма БСС; ВЛЗ 10 кВ №205 «Липово» от РП Ильбеши от оп 175 до оп 175/3; ВЛИ 0,4 кВ (Ф-1 от КТП №819/63 кВА д. Типсирма БСС от РУ 0,4 кВ до оп 2)», расположенного по адресу: Чувашская республика – Чувашия, район Чебоксарский, д. Типсирмы, на земельных участках, находящихся в государственной или муниципальной собственности и не предоставленных гражданам и юридическим лицам, приведен в приложении № 2 к настоящему постановлению.

8. В соответствии с Земельным кодексом Российской Федерации ПАО «Россети Волга» обязано привести земельные участки, указанные в пункте 1 настоящего постановления, в состояние, пригодное для их использования в соответствии с разрешенным использованием, в срок, предусмотренный пунктом 8 статьи 39.50 Земельного кодекса Российской Федерации.

9. Отделу земельных отношений управления экономики, сельского хозяйства, имущественных и земельных отношений администрации Чебоксарского муниципального округа Чувашской Республики в течение пяти рабочих дней со дня принятия настоящего постановления:

разместить копию решения об установлении публичного сервитута на официальном сайте администрации Чебоксарского муниципального округа Чувашской Республики в информационно-телекоммуникационной сети «Интернет» (<http://chebs.cap.ru>);

направить обладателю публичного сервитута копию решения об установлении публичного сервитута, сведения о лицах, являющихся правообладателями земельных участков, сведения о лицах, подавших заявления об учете их прав (обременений прав) на земельные участки, способах связи с ними, копии документов, подтверждающих права указанных лиц на земельные участки.

10. Контроль за выполнением настоящего постановления возложить на отдел земельных отношений управления экономики, сельского хозяйства, имущественных и земельных отношений администрации Чебоксарского муниципального округа Чувашской Республики.

Глава Чебоксарского
муниципального округа
Чувашской Республики



В.Б. Михайлов

к постановлению администрации
 Чебоксарского муниципального
 округа
 Чувашской Республики
 от 14.03.2025 № 448

ГРАФИК
 проведения работ для эксплуатации объекта электросетевого хозяйства
 необходимого для оказания услуг электроснабжения населения.

№ п/п	Наименование объекта	Адрес	Срок выполнения работ	
			начало	окончание
1	2	3	4	5
1	«Столбовая трансформаторная подстанция-10/0,4 кВ СТП-10/0,4 кВ №819/63 кВА д. Типсирма БСС; ВЛЗ 10 кВ №205 «Липово» от РП Ильбеши от оп 175 до оп 175/3; ВЛИ 0,4 кВ (Ф-1 от КТП №819/63 кВА д. Типсирма БСС от РУ 0,4 кВ до оп 2)»	Чувашская республика – Чувашия, район Чебоксарский, д. Типсирмы	март 2025	март 2074

Графическое описание местоположения границ публичного сервитута

Публичный сервитут для эксплуатации объекта электросетевого хозяйства:
«Столбовая трансформаторная подстанция-10/0,4 кВ СТП-10/0,4 кВ №819/63 кВА
д. Типсирма БСС; ВЛЗ 10 кВ №205 «Липово» от РП Ильбеши от оп 175 до оп
175/3; ВЛИ 0,4 кВ (Ф-1 от КТП №819/63 кВА д. Типсирма БСС от РУ 0,4 кВ до оп
2)»

(наименование объекта, местоположение границ которого описано (далее - объект))

Раздел 1

Сведения об объекте

№ п/п	Характеристики объекта	Описание характеристик
1	2	3
1.	Местоположение объекта	Чувашская Республика (Чувашия), район Чебоксарский, деревня Типсирмы
2.	Площадь объекта +/- величина погрешности определения площади (Р +/- Дельта Р)	1449 +/- 13 м ²
3.	Иные характеристики объекта	-

2. Сведения о характерных точках границ объекта

Обозначение характерных точек границ	Координаты, м		Метод определения координат характерной точки	Средняя квадратическая погрешность положения характерной точки (M _t), м	Описание обозначения точки на местности (при наличии)
	X	Y			
1	2	3	4	5	6
12	406732.67	1240695.81	Метод спутниковых геодезических измерений (определений)	0.10	-
13	406730.06	1240695.20	Метод спутниковых геодезических измерений (определений)	0.10	-
14	406728.20	1240694.27	Метод спутниковых геодезических измерений (определений)	0.10	-
15	406715.11	1240698.00	Метод спутниковых геодезических измерений (определений)	0.10	-
16	406713.59	1240697.83	Метод спутниковых геодезических измерений (определений)	0.10	-
17	406712.64	1240696.63	Метод спутниковых геодезических измерений (определений)	0.10	-
18	406712.81	1240695.11	Метод спутниковых геодезических измерений (определений)	0.10	-
19	406714.01	1240694.16	Метод спутниковых геодезических измерений (определений)	0.10	-
20	406725.04	1240691.01	Метод спутниковых геодезических измерений (определений)	0.10	-
21	406724.10	1240688.97	Метод спутниковых геодезических измерений (определений)	0.10	-
22	406723.60	1240685.85	Метод спутниковых геодезических измерений (определений)	0.10	-
23	406724.00	1240683.03	Метод спутниковых геодезических измерений (определений)	0.10	-
24	406725.18	1240680.46	Метод спутниковых геодезических измерений (определений)	0.10	-

3. Сведения о характерных точках части (частей) границы объекта

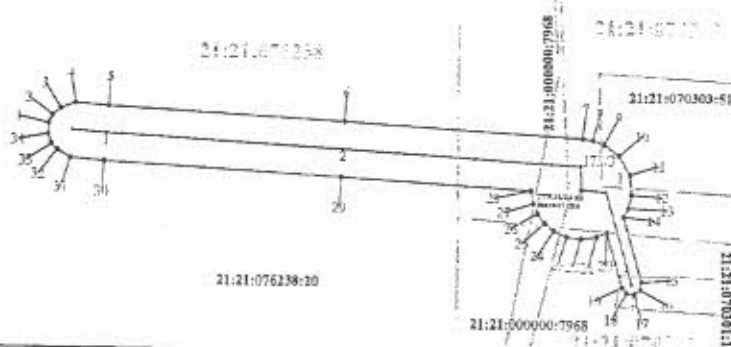
Обозначение характерных точек части границы	Координаты, м		Метод определения координат характерной точки	Средняя квадратическая погрешность положения характерной точки (Mt), м	Описание обозначения точки на местности (при наличии)
	X	Y			
1	2	3	4	5	6
-	-	-	-	-	-

Схема расположения границ публичного сервитута на кадастровом плане территории



№ точки	Координаты	
	X	Y
1	406745,14	1240578,54
2	406746,84	1240579,35
3	406748,22	1240580,89
4	406749,36	1240583,42
5	406748,84	1240590,41
6	406746,3	1240633,06
7	406743,67	1240633,9
8	406743,38	1240637,95
9	406742,6	1240690,21
10	406740,37	1240693,21
11	406736,66	1240693,37
12	406732,67	1240695,81
13	406730,06	1240695,2
14	406728,2	1240694,27
15	406715,11	1240693
16	406713,59	1240692,83
17	406712,64	1240696,62
18	406712,81	1240695,11
19	406714,01	1240694,16
20	406725,94	1240691,02
21	406724,1	1240683,97
22	406723,6	1240685,85
23	406724	1240687,03
24	406726,18	1240680,46
25	406726,71	1240678,61
26	406728,63	1240677,17
27	406730,6	1240676,31
28	406733,21	1240675,86
29	406733,32	1240637,46
30	406737,86	1240589,69
31	406738,4	1240582,94
32	406734,92	1240580,32
33	406741,11	1240579,22
34	406743	1240578,46

Кладовый номер земельного участка	21:21:076238:20
Местоположение	Чувашская Республика, Чебоксарский район, п. Токсовый
Кладовый номер земельного участка	Площадь публичного сервитута, кв. м
21:21:076238:20	13
21:21:076238:20	30
21:21:076238:20	26
21:21:076238:20	1083
21:21:076238:20	222
Общая площадь публичного сервитута	1445



- 1 - проектные границы публичного сервитута
- характерная точка границ публичного сервитута
- границы земельных участков по сведениям ЕГРН
- кадастровый номер земельного участка
- обозначение оси трассы ВЛ
- обозначение опоры ВЛ и ее номер
- обозначение границ и номера кадастрового квартала
- обозначение границ населенного пункта
- Чувашская Республика - обозначение субъекта
- Чебоксарский район - обозначение муниципального образования

Система координат МСК-21



Подпись: *И.А. Плутина*
 Место для печати: *И.А. Плутина*
 Дата: "10" декабря 2024 г.
 составленного описания местоположения границ объекта

