

ИНВЕСТИЦИОННЫЙ ПАСПОРТ



Янтиковского района Чувашской Республики

Приветствие главы администрации Янтиковского района

Уважаемые инвесторы и предприниматели!

От имени администрации Янтиковского района приветствую Вас, и предлагаю Вашему вниманию «Инвестиционный паспорт Янтиковского района», в котором отражен инвестиционный потенциал района, а также информация о свободных инвестиционных площадках и земельных участках, пригодных для развития предпринимательства.

Надеюсь, что представленный проект будет не только основным источником информации, но и путеводителем для деловых и предприимчивых людей, потенциальных инвесторов. Мы готовы к диалогу, и рассмотрим все Ваши предложения по использованию свободных производственных площадей и земельных участков для организации новых производств.

Мы заинтересованы в привлечении инвестиций и готовы оказать всяческое содействие повышению экономической активности в районе. Это важная и ответственная работа, от которой во многом зависит обеспечение социальной стабильности и экономическое развитие нашего района.

Мы открыты для новых проектов в различных сферах деятельности и постараемся сделать все возможное, чтобы Вам было выгодно и комфортно работать и развивать свой бизнес на территории нашего района.



ОБЩАЯ ИНФОРМАЦИЯ О ЯНТИКОВСКОМ РАЙОНЕ

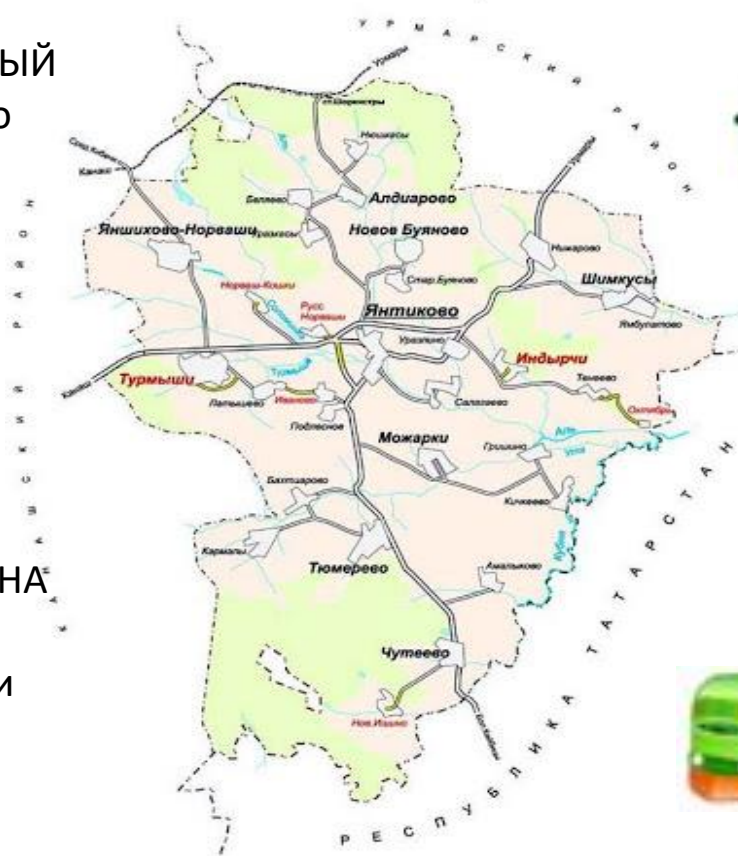


АДМИНИСТРАТИВНЫЙ
ЦЕНТР – с. Янтиково

ПЛОЩАДЬ
РАЙОНА –
524,67 км²

НАСЕЛЕНИЕ РАЙОНА
– 13 383 чел.
47% экономически
активные

10 ПОСЕЛЕНИЙ
31 НАСЕЛЕННЫЙ ПУНКТ



ТРАНСПОРТ
319 км.
автомобильных дорог



АЭРОПОРТ:
г. Чебоксары – 100 км.
г. Казань – 120 км.



Ж/Д ВОКЗАЛ
г. Канаш – 25 км



КЛИМАТ
УМЕРЕННО-
КОНТИНЕНТАЛЬНЫЙ
(холодная морозная
зима и теплое,
иногда жаркое, лето



ПОЛЕЗНЫЕ
ИСКОПАЕМЫЕ:
карбонатные
породы и
кирпичная глина

ПОКАЗАТЕЛИ СОЦИАЛЬНО-ЭКОНОМИЧЕСКОГО РАЗВИТИЯ ЯНТИКОВСКОГО РАЙОНА



ЖИЛИЩНЫЙ ФОНД

448,01 тыс. кв. м.



УРОВЕНЬ БЕЗРАБОТИЦЫ

1,88%



СРЕДНЯЯ ЗАРАБОТНАЯ ПЛАТА

24 165,1 руб.

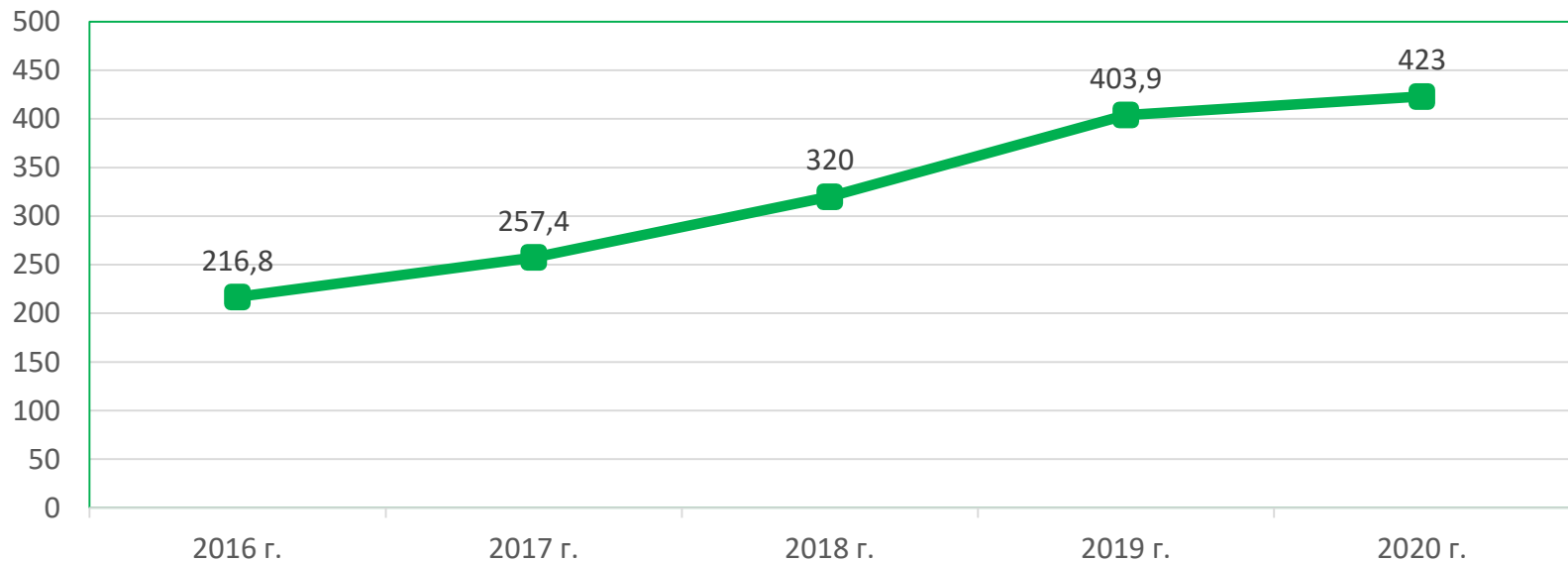


БЮДЖЕТ 2020 года

495,19 млн. руб.

| Показатель | 2018 г. | 2019 г. | 2020 г. |
|---|----------|----------|----------|
| Объем отгруженных товаров собственного производства, млн. руб. | 320,0 | 403,9 | 423,9 |
| Оборот розничной торговли, млн. руб. | 294,4 | 327,5 | 57,7 |
| Объем производства продукции с/хозяйства (в сопоставимых ценах) | 1211 | 1144 | 1 314 |
| Ввод жилья, тыс. кв. м. | 2,9 | 3,1 | 2,8 |
| Среднемесячная заработная плата, руб. | 20 990,3 | 22 344,9 | 24 165,1 |
| Уровень безработицы, % | 0,5% | 0,48% | 1,88% |
| Доходы бюджета, млн. руб. | 358,4 | 450,5 | 495,19 |
| Расходы бюджета, млн. руб. | 340,7 | 446,8 | 503,6 |
| Количество субъектов МСП, ед. | 326 | 302 | 279 |
| Количество самозанятых граждан, чел. | х | х | 194 |
| Объем инвестиций в основной капитал, млн. руб. | 170,3 | 174,0 | 203 |

ДИНАМИКА ОБЪЕМОВ ПРОМЫШЛЕННОГО ПРОИЗВОДСТВА, МЛН. РУБ.



ПЕРЕРАБОТКА МОЛОКА
91 % (385,6 МЛН. РУБ.)

**ПРОИЗВОДСТВО ПИЩЕВЫХ
ПРОДУКТОВ**
5,7 % (23,8 МЛН. РУБ.)

**РАСПРЕДЕЛЕНИЕ
ЭЛЕКТРОЭНЕРГИИ**
1,3 % (5,3 МЛН. РУБ.)

Промышленное
производство
423 млн. руб.

**ИЗГОТОВЛЕНИЕ
МЕТАЛЛИЧЕСКИХ ИЗДЕЛИЙ**
2 % (8,3 МЛН. РУБ.)

ЗЕМЕЛЬНЫЕ РЕСУРСЫ ЯНТИКОВСКОГО РАЙОНА



СЕЛЬСКОХОЗЯЙСТВЕННЫЕ
ЗЕМЛИ
36 827 га.



ЗЕМЛИ ЛЕСНОГО
ФОНДА
12 322 га.

ОБЩАЯ ПЛОЩАДЬ
52 467 га.



ЗЕМЛИ НАСЕЛЕННЫХ
ПУНКТОВ
3 002 га.



ЗЕМЛИ
ПРОМЫШЛЕННОСТИ
3 002 га.



ЗЕМЛИ
ПРИРОДООХРАННОГО

АГРОПРОМЫШЛЕННЫЙ КОМПЛЕКС

7 С/Х ПРЕДПРИЯТИЙ И ОРГАНИЗАЦИЙ ВСЕХ ФОРМ
СОБСТВЕННОСТИ

34 КРЕСТЬЯНСКО (ФЕРМЕРСКИХ) ХОЗЯЙСТВ

7247 ЛИЧНЫХ ПОДСОБНЫХ ХОЗЯЙСТВ

(МЯСОМОЛОЧНОЕ ЖИВОТНОВОДСТВО, ПРОИЗВОДСТВО ЗЕРНА
И ПЕРЕРАБОТКА МОЛОЧНОЙ ПРОДУКЦИИ)



АО «ФИРМА АККОНД-АГРО»

(50% МОЛОКА, 45% МЯСА ОТ ОБЩЕГО ОБЪЕМА ПРОДУКЦИИ)

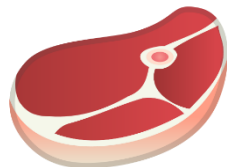


ООО «АККОНДМОЛОКО»

(ЕЖЕДНЕВНО ПЕРЕРЕБАТЫВАЕТСЯ БОЛЕЕ 30 ТОНН МОЛОКА)



МОЛОКО
20 361 тонн



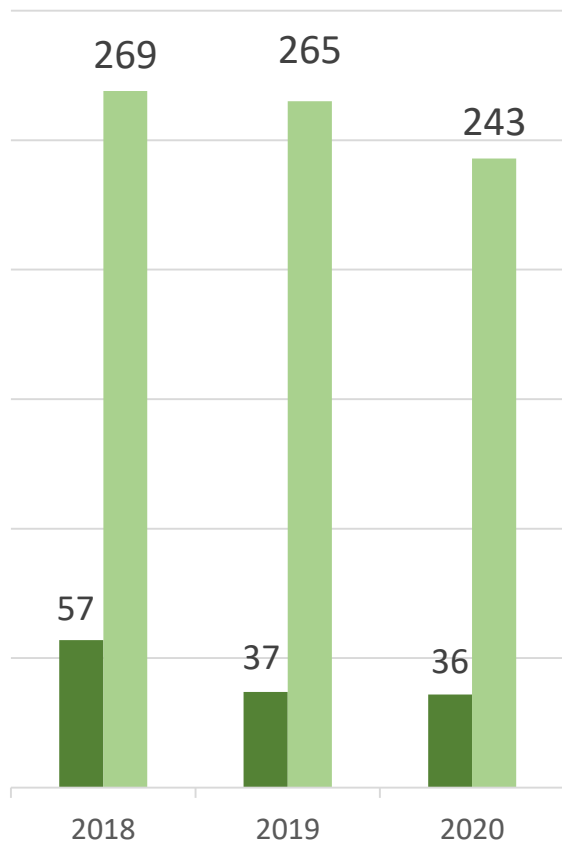
МЯСО
1262 тонн



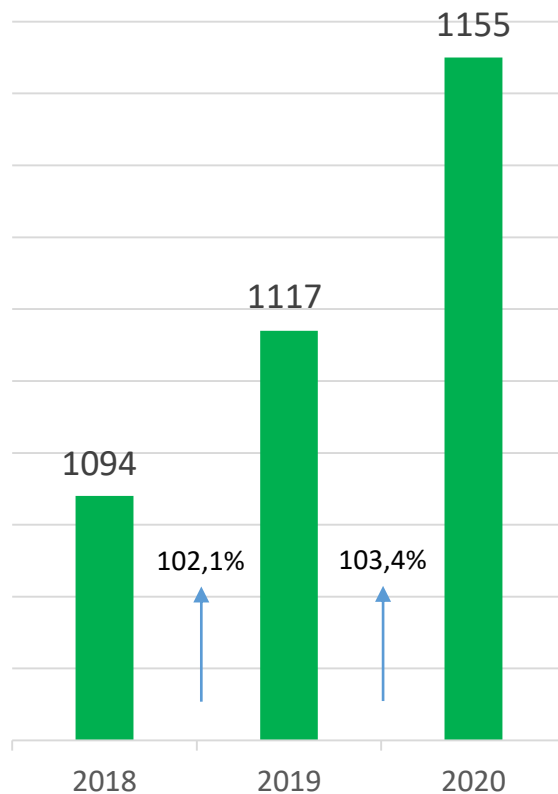
ЗЕРНО
30 тыс. тонн

МАЛОЕ И СРЕДНЕЕ ПРЕДПРИНИМАТЕЛЬСТВО

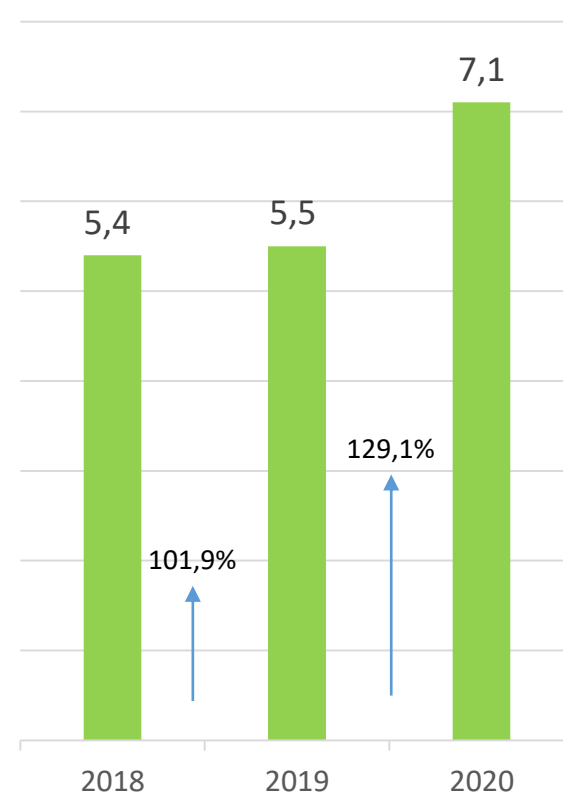
Динамика количества субъектов
малого и среднего
предпринимательства



Динамика оборота продукции (услуг),
млн. руб.



Динамика объема налоговых
поступлений, млн. руб.



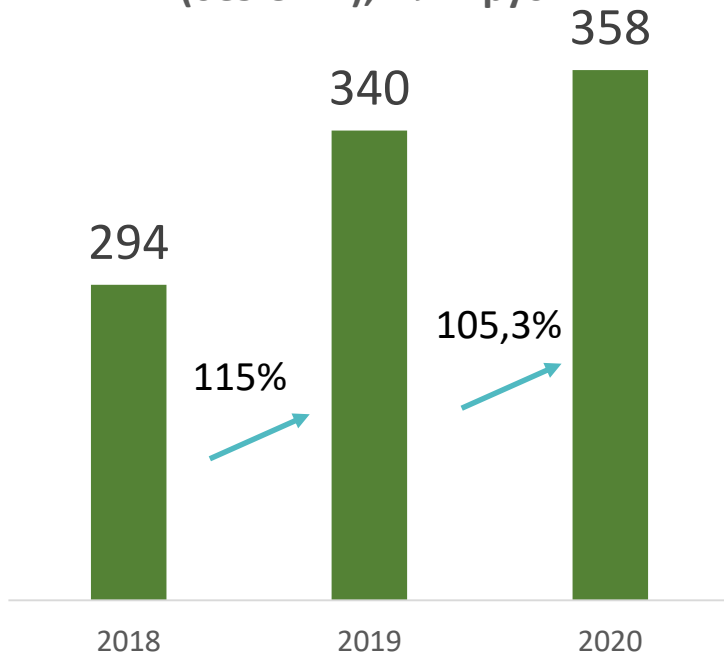
- Количество малых и средних предприятий
- Количество индивидуальных предпринимателей

Количество самозанятых на 01.01.2021 г. – 194 ед.

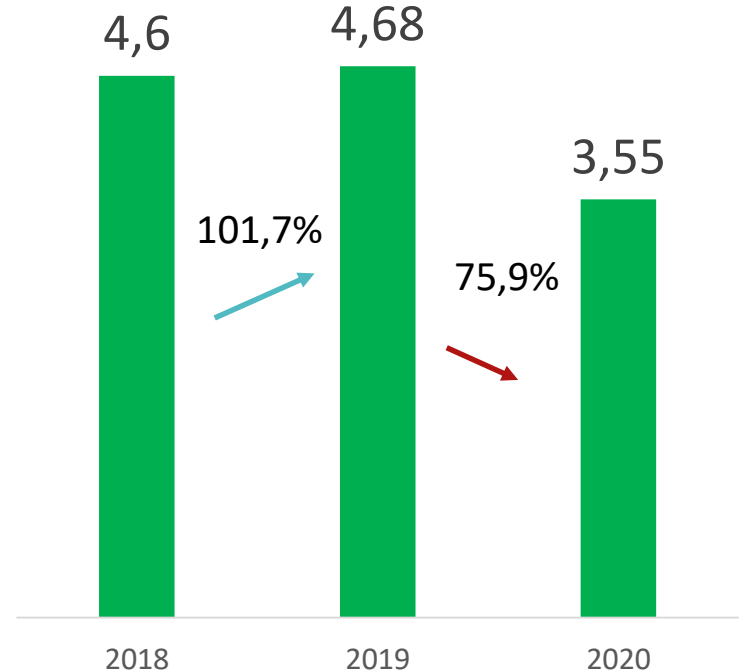
ПОТРЕБИТЕЛЬСКИЙ РЫНОК



Оборот розничной торговли
(без СМП), млн. руб.



Оборот общественного питания
(без СМП), млн. руб.



На 01.01.2021 года, в районе действует 147 торговых объектов розничной торговли, 7 предприятий общественного питания, 18 пунктов бытового обслуживания населения и 5 объектов придорожного сервиса.
Обеспеченность населения площадью торговых объектов – 447,3 кв. м на 1000 человек при нормативе 233,2 кв. м.

ИНФРАСТРУКТУРА

Энергетический потенциал, газоснабжение, водоснабжение и водоотведение



На территории Янтиковского района имеется разветвленная сеть газоснабжения в количестве 381,61 км высокого, среднего и низкого давления. Разрабатывается ПСД по газификации южной части с. Янтиково, которым предусмотрено закольцовка 2-х магистралей газопровода высокого давления. Что позволит увеличить дополнительные мощности на 20%.



Сеть электроснабжения на территории района представлена ВЛ 35 кВ - 25 км, ВЛ 10кВ - 283 км, ВЛ 0,4 кВ - 332 км, ВЛ 110кВ - 9км, 1подстанция 110/35кВ/10кВ, 182 трансформаторных подстанций 10 кВ/0,4 кВ. За 2021-2023 годы планируется построить 10 трансформаторных подстанций 10кВ/0,4кВ. Перспективная мощность дополнительных подключений составит 25% от существующей нагрузки.



Сеть водоснабжения имеется в 29 населенных пунктах общей протяженностью 127 км., числится 80 водонапорных башен, 65 водозаборных скважин. Мощность водоснабжения по району 800 м³/сут. В 2020 году осуществлен капитальный ремонт 12 водобашен и водозаборных скважин. Разработана ПСД водоснабжения с. Можарки и д. Индырчи. За три года будет построено 5 водобашен и водозаборных скважин

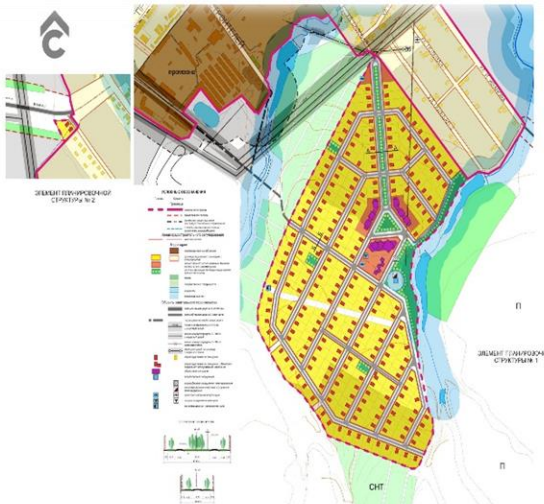


Мощность водоотведения на сегодняшний день 700 м³/сут. Фактический объем сброса - 390 м³/сут. Действующие очистные сооружения находятся в неудовлетворительном состоянии. В связи с этим начато строительство БОС производительностью 500 м³/сут. Строительство данного объекта полностью снимет вопрос очистки сточных вод в с. Янтиково, имеющиеся мощности позволят подключить дополнительных потребителей.



Разрабатывается проектно-сметная документация «Водоснабжение, газоснабжение, электроснабжение территории, расположенной в южной части с. Янтиково».

Достаточно перспективным видится развитие новой территории в границах села Янтиково в ее южной части общей площадью 52 га. Из 241 земельных участков многодетным семьям передано 110, имеется потребность населения на приобретение земельных участков под ИЖС. Разработка проектно-сметной документации планируется завершить до 30.04.2021 года. Планируемая дата получения положительного заключения госэкспертизы до 30 июня 2021 года. Строительство инфраструктуры планируется в рамках реализации мероприятий комплексного развития сельских территорий.



ИНФОКОММУНИКАЦИОННАЯ ИНФРАСТРУКТУРА



На территории Янтиковского района услуги почтовой связи оказывают 10 отделений почтовой связи.

ОПЕРАТОРЫ СВЯЗИ И ЗОНЫ ПОКРЫТИЯ

СТАЦИОНАРНАЯ СВЯЗЬ



ВСЕ ПОСЕЛЕНИЯ

СОТОВАЯ СВЯЗЬ



ВСЕ ПОСЕЛЕНИЯ

ШИРОКОПОЛОСНЫЙ ИНТЕРНЕТ



ВСЕ ПОСЕЛЕНИЯ



ТРАНСПОРТНАЯ ИНФРАСТРУКТУРА



Транспортная инфраструктура Янтиковского района представлена автомобильными дорогами общей протяженностью 319,1 км, в том числе: муниципальная сеть дорог составляет 102,8 км из них 51,8 км или 50,4% находятся в ненормативном состоянии; поселенческая сеть – 173,2 км; республиканские автодороги – 42,9 км.

В 2020 году на развитие дорожного хозяйства направлено **32 млн. 366 тыс. руб.** из них на:

- ✓ ремонт автомобильной дороги «Аниш» - Норваш Кошки протяженностью - **2,745 км;**
- ✓ ремонт автомобильной дороги по ул. Союзная в с. Янтиково протяженностью - **273 м;**
- ✓ ремонт грунтовых дорог местного значения в границах населенных пунктов (дороги сельских поселений) – **4,450 км;**

ЖИЛИЩНЫЙ ФОНД

Общая площадь жилищного фонда 488,01 тыс. кв.м.



Из 78 многоквартирных жилых домов с. Янтиково на индивидуальное газовое отопление переведено 75 и электрическое – 3 дома.

В 41 многоэтажных многоквартирных жилых домах установлены общедомовые приборы учета электроэнергии и холодного водоснабжения. Из 826 квартир в этих жилых домах индивидуальные приборы учета холодной воды установлены в 798 квартирах (96%).

ООО «УК Янтиковская» проведено энергетическое обследование 12 многоквартирных жилых домов с. Янтиково.

В период 2014-2020 гг. капитальный ремонт произведен в 20 многоквартирных домах, в том числе за 2020 год осуществлен капитальный ремонт крыши многоквартирного дома № 28 по тер. РТП в с. Янтиково сметной стоимостью 1млн.100 тыс. рублей.

**Государственная программа РФ
«Обеспечение доступным и
комфортным жильем»**

В 2020 году выданы свидетельства на приобретение или строительство жилья 4 молодым семьям на сумму **3 млн. 326 тыс. руб.**



**Государственная программа
«Комплексное развитие
сельских территорий»**

В 2020 году **2** гражданина получили социальную выплату на строительство жилья в размере **2 млн. 463 тыс. руб.**

Обеспечили жильем 6 детей-сирот на сумму **6 млн. 84 тыс. руб.**
За 2020 год введено жилья общей площадью **2676 м²**

ФОРМИРОВАНИЕ КОМФОРТНОЙ ГОРОДСКОЙ СРЕДЫ

В рамках реализации программы «Формирование комфортной городской среды» за **2018-2020** годы проведены работы по благоустройству:



дворовой территории многоквартирных домов №№ 20,22 по ул. Кооперативная с. Янтиково на сумму 3 746 тыс. руб. + 3 502 тыс. руб.;



сквера по ул. Советская в с. Турмыши Турмышского с/поселения на сумму 3 847 тыс. руб.;



сквера по пр. Ленина с. Янтиково 5 826 тыс. руб.;



сквера в с. Янтиково, тротуаров по пр. Ленина и ул. Чапаева в с. Янтиково, дворовой территории многоквартирных домов №№ 44, 46, 48, 50, 38А и 38Б по пр. Ленина в с. Янтиково на общую сумму 20,6 млн. руб.

ОБЩЕСТВЕННАЯ ИНФРАСТРУКТУРА

Образование



В 10 школах района обучается 1464 ребенка, дошкольное образование получают 528 воспитанников, по программам дополнительного образования обучаются 1727 детей.



В 2020 году на укрепление материально - технической базы образовательных организаций направлено финансовых средств из бюджетов всех уровней на общую сумму 67 млн.500 тыс. рублей. В 6 образовательных организациях проведен ремонт зданий на сумму порядка 49 млн. руб.



За 2019-2020 годы в рамках реализации федерального проекта «Современная школа» национального проекта «Образование» в МБОУ «Янтиковская СОШ» и «Шимкусская СОШ» были открыты центры образования цифрового и гуманитарного профилей «Точка роста».

ЗДРАВООХРАНЕНИЕ



В структуре БУ «Янтиковская ЦРБ» Минздрава Чувашии:

- поликлиника на 200 посещений в смену;
- 6 врачебных амбулаторий на 12 коек стационара дневного пребывания;
- 18 фельдшерско-акушерских пунктов;
- кабинет врача общей практики с 2 койками дневного пребывания при поликлинике.

Стационарная помощь оказывается на 50 круглосуточных койках и 22 койках дневного пребывания.

В системе здравоохранения занято 207 человек, в т.ч. 28 врачей (из них 26 в ЦРБ), 107 средних медицинских работников, прочий персонал – 72.

Амбулаторный прием ведется по 18 специальностям. За 2013-2020 годы построены 10 модульных фельдшерско-акушерских пунктов:

В 2021 году планируется строительство четырех фельдшерско-акушерских пунктов (в деревнях: Беляево, Иваново, Уразлино, Нижарово) и одной врачебной амбулатории в с. Шимкусы.



КУЛЬТУРА



В районе действует 2 муниципальных бюджетных учреждения культуры, которые объединяют 25 культурно-досуговых учреждений, 18 библиотек и 2 музея. Осуществляют деятельность 55 работников.

В 2020 г. на капитальный ремонт учреждений культуры направлено 24 млн. 100 тыс. рублей: Янтиковского РДК – 12 млн. 200 тыс. рублей; реставрацию объекта культурного наследия «Здание начальной школы, открытой в 1873 году чувашским просветителем И.Я. Яковлевым» - 7 млн. 100 тыс. рублей; капитальный ремонт помещений районной библиотеки – 1 млн. 900 тыс. рублей; районного архива – 400 тыс. рублей, детской школы искусств – 1 млн. 500 тыс. рублей, капитальный ремонт Яншихово - Норвашского СДК – 900 тыс. рублей. На оснащение оборудованием учреждений культуры направлено 5 млн. 500 тыс. рублей.

На сегодняшний день десять учреждений культуры являются модернизированными.

ТУРИЗМ И ОТДЫХ

<http://yantik.cap.ru/action/activity/culture-and-tourism>

**Нормативные правовые акты, регулирующие
инвестиционную деятельность в Янтиковском районе Чувашской Республики**

<http://yantik.cap.ru/action/activity/investments/normativno-pravovie-dokumenti>

СРАВНИТЕЛЬНЫЕ КОНКУРЕНТНЫЕ ПРЕИМУЩЕСТВА ЯНТИКОВСКОГО РАЙОНА

| Сильные стороны | Возможности |
|---|---|
| Удобное географическое положение, близость к столице Чувашской Республики г. Чебоксары и к важнейшим железнодорожным и автомобильным магистралям. | Благоприятные условия для активного проведения социально-экономических преобразований, условия для развития бизнеса, повышения инвестиционной привлекательности района. |
| Наличие избыточной рабочей силы. Высокая самозанятость и экономическая активность населения. | Возможность размещения высокотехнологичных производств, конкурентоспособность по стоимости выпускаемой продукции. |
| Наличие производственных площадей, возможных для развития экономики района. Наличие природных ресурсов, которые могут служить сырьевой базой (глины для производства кирпича и карбонатные породы для производства щебня). | Наличие условий для освоения передовых технологий на предприятиях района. Возможность оптимизации бюджета по доходам и расходам. |
| Гарантированная возможность агропромышленного комплекса в обеспечении потребностей населения района в основных продуктах питания. | Удовлетворение потребностей населения в продуктах питания, улучшение финансового состояния и рост конкурентоспособности сельскохозяйственных товаропроизводителей. |
| Благоприятные условия для отдыха и оздоровления жителей и гостей района. Высокий интерес населения к массовой физкультуре и спорту. | Укрепление материально - технической базы физической культуры и спорта, условий для формирования здорового образа жизни населения. |
| Развитая сеть культурно-информационных, культурно-развлекательных организаций. | Снижение преступности. Повышение качества образования и уровня успеваемости учащихся. |
| Проведение политики информационной открытости. | Развитие рынка современных услуг связи, обеспечение доступа населения к информационным ресурсам, условий для расширения деловых связей. |

ИНВЕСТИЦИОННАЯ ДЕЯТЕЛЬНОСТЬ

Объем инвестиций за 2020 г. – 203 млн. руб. (117% к 2019 г.)

Реализовано 6 инвестиционных проектов, создано 19 новых рабочих мест

Приобретено 63 ед. новой техники и прочих с/х машин на общую сумму 112 млн. руб.

За 2021 – 2023 г.г. планируется реализовать 5 коммерческих проектов на общую сумму 115 млн. руб. с созданием 19 новых рабочих мест



Строительство комплекса в составе двух телятников на 480 голов, карантинного помещения для телят, бетонной площадки для хранения навоза, силосной траншеи и благоустройство территории в АО "Фирма Акконд-агро", срок реализации 2021-2022 г. г., стоимость проекта – 55 млн. руб., рабочие места – 5;



Строительство комбикормового завода в КФХ Грачева В. Г., срок реализации 2021 г., стоимость проекта – 10 млн. руб., рабочие места - 4;



Строительство материального склада в ООО «АККОНДМОЛОКО», стоимость проекта 5 млн. руб., рабочие места – 2.



Строительство цеха по переработке рыбы, КФХ Новикова Е.Г., срок реализации 2021-2023 г.г., стоимость проекта – 25 млн. руб., рабочие места – 3.



Строительство цеха по производству сыра в ООО «Агрофирма-Кубнинский», стоимость проекта 20 млн. руб., рабочие места - 5

ИНВЕСТИЦИОННЫЕ ВОЗМОЖНОСТИ

Сведения о свободных инвестиционных площадках Янтиковского района Чувашской Республики:



Документ
Microsoft Word