



НАУЧНО-  
ПРОИЗВОДСТВЕННОЕ  
ПРЕДПРИЯТИЕ  
**ИНЖЕНЕР**

<http://инженер21.рф/> e-mail: inzhener21@ya.ru  
Россия, Чувашская Республика  
428000 г. Чебоксары, Президентский бульвар, д. 31  
Тел. факс:(8352) 20-44-77

**Заказчик:** Администрация Чебоксарского района Чувашской Республики

**Место разработки:** Чиршкасинское сельское поселение Чебоксарского района  
Чувашской Республики

**ДОКУМЕНТАЦИЯ**  
**по подготовке проекта планировки территории**  
**(проект планировки и проект межевания территории)**  
**линейного объекта:**  
**«Строительство автомобильной дороги от автомобильной**  
**дороги «Чебоксары – Сурское – Эндимиркасы – Лебедеры»**  
**до ул.Заовражная д.Эндимиркасы»**

**Том I: ПРОЕКТ ПЛАНИРОВКИ ТЕРРИТОРИИ**  
**(Основная часть)**

г. Чебоксары  
2022 г.



НАУЧНО-  
ПРОИЗВОДСТВЕННОЕ  
ПРЕДПРИЯТИЕ  
**ИНЖЕНЕР**

<http://инженер21.рф/> e-mail: [inzhener21@ya.ru](mailto:inzhener21@ya.ru)  
Россия, Чувашская Республика  
428000 г. Чебоксары, Президентский бульвар, д. 31  
Тел. факс:(8352) 20-44-77

**Заказчик:** Администрация Чебоксарского района Чувашской Республики

**Место разработки:** Чиршкasinское сельское поселение Чебоксарского района  
Чувашской Республики

**ДОКУМЕНТАЦИЯ**  
**по подготовке проекта планировки территории**  
**(проект планировки и проект межевания территории)**  
**линейного объекта:**  
**«Строительство автомобильной дороги от автомобильной**  
**дороги «Чебоксары – Сурское – Эндимиркасы – Лебедеры»**  
**до ул.Заовражная д.Эндимиркасы»**

**Том I: ПРОЕКТ ПЛАНИРОВКИ ТЕРРИТОРИИ**  
**(Основная часть)**

Муниципальный контракт № 15112247 от 28.11.2022 г.

Генеральный директор

Л. И. Токмолаева

г. Чебоксары  
2022 г.

# ТОМ I. ОСНОВНАЯ ЧАСТЬ ПРОЕКТА ПЛАНИРОВКИ ТЕРРИТОРИИ.

**Заказчик:** Администрация Чебоксарского района Чувашской Республики

**Муниципальный контракт № 15112247 от 28.11.2022г.**

**Исполнитель:** ООО «НПП «Инженер»

Генеральный директор \_\_\_\_\_ Л.И.Токмолаева

**Авторский коллектив:**

Начальник отдела \_\_\_\_\_ А.В. Кириллова

Инженер \_\_\_\_\_ В.Б. Кириллова

**Инженерное обеспечение и инженерная подготовка территории:**

Инженер \_\_\_\_\_ И.В.Николаева

**Межевание территории:**

Начальник отдела \_\_\_\_\_ А.В. Кириллова

						Строительство автомобильной дороги от автомобильной дороги «Чебоксары – Сурское – Эндимиркасы – Лебедеры» до ул.Заовражная д.Эндимиркасы			
Изм.	Кол.	Лист	Недож.	Подпи	Дата				
						Проект планировки территории (Основная часть)	Стадия	Лист	Листов
							ППТ	3	
Нач. отдела		Кириллова					ООО «НПП «Инженер»		
Инженер		Кириллова							
Ген.директор		Токмолаева							

## СОДЕРЖАНИЕ

РАЗДЕЛ 1	ПРОЕКТ ПЛАНИРОВКИ ТЕРРИТОРИИ. ГРАФИЧЕСКАЯ ЧАСТЬ.	
Лист 1	Чертеж границ зон планируемого размещения линейного объекта. 1:2000	5
РАЗДЕЛ 2	ПОЛОЖЕНИЕ О РАЗМЕЩЕНИИ ЛИНЕЙНЫХ ОБЪЕКТОВ	
2.1.	Наименование, основные характеристики и назначение планируемых для размещения линейных объектов, а также линейных объектов, подлежащих реконструкции в связи с изменением их местоположения	6
2.2.	Перечень субъектов Российской Федерации, перечень муниципальных районов, городских округов в составе субъектов Российской Федерации, перечень поселений, населенных пунктов, внутригородских территорий городов федерального значения, на территориях которых устанавливаются зоны планируемого размещения линейных объектов	6
2.3.	Перечень координат характерных точек границ зон планируемого размещения линейных объектов	7
2.4.	Перечень координат характерных точек границ зон планируемого размещения линейных объектов, подлежащих реконструкции в связи с изменением их местоположения	7
2.5.	Предельные параметры разрешенного строительства, реконструкции объектов капитального строительства, входящих в состав линейных объектов в границах зон планируемого размещения	7
2.6.	Информация о необходимости осуществления мероприятий по защите сохраняемых объектов капитального строительства, существующих и строящихся на момент подготовки проекта планировки территории, а также объектов капитального строительства, планируемых к строительству в соответствии с ранее утвержденной документацией по планировке территории, от возможного негативного воздействия в связи с размещением линейных объектов	8
2.7.	Информация о необходимости осуществления мероприятий по сохранению объектов культурного наследия от возможного негативного воздействия в связи с размещением линейных объектов	9
2.8.	Информация о необходимости осуществления мероприятий по охране окружающей среды	9
2.9.	Информация о необходимости осуществления мероприятий по защите территории от чрезвычайных ситуаций природного и техногенного характера, в том числе по обеспечению пожарной безопасности и гражданской обороне	13

**РАЗДЕЛ 1. ПРОЕКТ ПЛАНИРОВКИ ТЕРРИТОРИИ. ГРАФИЧЕСКАЯ ЧАСТЬ**

						ПЗ ППТ ОЧ	Лист
Изм.	Кол.уч.	Лист	№ док.	Подпись	Дата		

## РАЗДЕЛ 2. ПОЛОЖЕНИЕ О РАЗМЕЩЕНИИ ЛИНЕЙНЫХ ОБЪЕКТОВ

### 2.1. Наименование, основные характеристики и назначение планируемых для размещения линейных объектов, а также линейных объектов, подлежащих реконструкции в связи с изменением их местоположения

Наименование линейного объекта «Автомобильная дорога от автомобильной дороги «Чебоксары – Сурское – Эндимиркасы – Лебедеры» до ул.Заовражная д.Эндимиркасы».

Таблица 1 – Основные характеристики линейного объекта

№ п/п	Наименование объекта	Характеристики	
		Общие по объекту	в т.ч.
1	Автомобильная дорога от автомобильной дороги «Чебоксары – Сурское – Эндимиркасы – Лебедеры» до ул.Заовражная д.Эндимиркасы	Дорога по межселенной территории до границы д. Эндимиркасы	
	Категория дороги	V	Проезды - V
	Функциональный класс	Местные автомобильные дороги, подъезды	
	Класс автомобильной дороги	Обычная дорога	
	Протяженность	382 м	382 м
	Скорость движения	40 км/ч	
	Интенсивность движения	до 100 ед/сут	
	Назначение	Дорога общего пользования местного значения	
		Транспортная связь с населенным пунктом	
Транспортная связь между д.Эндимиркасы и д.Лебедеры. Подъезд к д.Эндимиркасы			
Примыкание к существующей автомобильной дороге «Чебоксары – Сурское – Эндимиркасы - Лебедеры».			
Движение личного транспорта			

Линейные и площадные объекты, подлежащие реконструкции в связи с изменением их местоположение, отсутствуют.

### 2.2 Перечень субъектов Российской Федерации, перечень муниципальных районов, городских округов в составе субъектов Российской Федерации, перечень поселений, населенных пунктов, внутригородских территорий городов федерального значения, на территориях которых устанавливаются зоны планируемого размещения линейных объектов

Зона планируемого размещения линейного объекта (полоса отвода автомобильной дороги от автомобильной дороги «Чебоксары – Сурское – Эндимиркасы – Лебедеры» до ул.Заовражная д.Эндимиркасы) расположена на территории Чиршказинского сельского поселения Чувашской Республики РФ от границ населенного пункта д. Эндимиркасы до автомобильной дороги «Чебоксары – Сурское – Эндимиркасы – Лебедеры».

**2.3. Перечень координат характерных точек границ зон планируемого размещения линейных объектов**

Таблица 1 – Перечень координат характерных точек границ зон планируемого размещения линейных объектов

Номера точек	Координаты	
	X	Y
1	381660.59	1216247.39
2	381822.04	1216591.76
3	381811.35	1216597.23
4	381648.05	1216248.9
1	381660.59	1216247.39

Площадь зоны планируемого размещения линейного объекта – 4589 кв.м.

**2.4. Перечень координат характерных точек границ зон планируемого размещения линейных объектов, подлежащих реконструкции в связи с изменением их местоположения**

Линейные объекты, подлежащие реконструкции в связи с изменением их местоположения, отсутствуют.

**2.5. Предельные параметры разрешенного строительства, реконструкции объектов капитального строительства, входящих в состав линейных объектов в границах зон планируемого размещения**

Предельное количество этажей объектов капитального строительства, входящих в состав линейных объектов (полоса отвода автомобильной дороги от автомобильной дороги «Чебоксары – Сурское – Эндимиркасы – Лебедеры» до ул. Заовражная д. Эндимиркасы), не установлено.

Предельная высота объектов капитального строительства, входящих в состав линейного объекта, не установлено.

Максимальный процент застройки зоны планируемого размещения объектов капитального строительства, входящих в состав линейных объектов, определяемый как отношение площади зоны планируемого размещения объекта капитального строительства, входящего в состав линейного объекта, которая может быть застроена, ко всей площади этой зоны и составляет 38%.

Минимальные отступы от границ земельных участков в целях определения мест допустимого размещения объектов капитального строительства, которые входят в состав линейных объектов и за пределами которых запрещено строительство таких

						ПЗ ППТ ОЧ	Лист
Изм.	Кол.уч.	Лист	№ док.	Подпись	Дата		

объектов, в границах каждой зоны планируемого размещения объектов капитального строительства, входящих в состав линейных объектов, устанавливаются по красной линии согласно действующим Правилам землепользования и застройки Чиршкасинского сельского поселения Чебоксарского района Чувашской республики.

В границах зоны планируемого размещения линейных объектов, объекты капитального строительства отсутствуют.

Требования к архитектурным решениям объектов капитального строительства отсутствуют, так как граница зоны планируемого размещения линейного объекта не относится к территории исторического поселения Федерального или регионального значения.

**2.6. Информация о необходимости осуществления мероприятий по защите сохраняемых объектов капитального строительства, существующих и строящихся на момент подготовки проекта планировки территории, а также объектов капитального строительства, планируемых к строительству в соответствии с ранее утвержденной документацией по планировке территории, от возможного негативного воздействия в связи с размещением линейных объектов**

В зону планируемого размещения линейного объекта (полоса отвода автомобильной дороги от автомобильной дороги «Чебоксары – Сурское – Эндимиркасы – Лебедеры» до ул.Заовражная д.Эндимиркасы) попадают следующие объекты капитального строительства:

- ВЛ 110 кВ.

Перечень мероприятий по защите пересекаемых линейных объектов капитального строительства включает:

- проведение наблюдений за состоянием, своевременным выявлением и развитием имеющих отклонений в поведении вновь строящихся объектов, окружающего массива грунта от проектных данных, разработка мероприятий по предупреждению и устранению возможных негативных последствий, обеспечение сохранности пересекаемых объектов, находящихся в зоне влияния нового строительства, а также сохранение окружающей природной среды;

- разработка прогноза состояния строящегося объекта, воздействия его на атмосферную, геологическую, гидрогеологическую и гидрологическую среду в период строительства и последующие годы эксплуатации для оценки изменений их состояния, своевременного выявления дефектов, предупреждения и устранения

						ПЗ ППТ ОЧ	Лист
Изм.	Кол.уч.	Лист	№ док.	Подпись	Дата		



негативных процессов, а также оценки правильности принятых методов расчета, проектных решений и результатов прогноза.

Состав и объемы работ по обследованию в каждом конкретном случае определяются программой работ с учетом требований действующих нормативных документов и ознакомления с проектно-технической документацией строящегося сооружения, а также объектов, находящихся в зоне влияния нового строительства

Данные о ранее утвержденной документации по планировке территории отсутствуют.

### **2.7. Информация о необходимости осуществления мероприятий по сохранению объектов культурного наследия от возможного негативного воздействия в связи с размещением линейных объектов**

В границах разработки проекта планировки объекты культурного наследия отсутствуют.

### **2.8. Информация о необходимости осуществления мероприятий по охране окружающей среды**

Мероприятия по охране окружающей среды проводятся согласно требований:

- постановления Правительства Российской Федерации от 16.02.2008 №87 «О составе разделов проектной документации и требованиях к их содержанию»;

В границах проектируемой полосы отвода автомобильной дороги водные объекты отсутствуют.

Земли лесного фонда, а так же особо охраняемые природные территории в границах проектируемой полосы отвода автомобильной дороги отсутствуют.

В период строительства и эксплуатации проектируемого линейного объекта необходимо вести мониторинг окружающей среды по основным компонентам (атмосферный воздух, физические факторы воздействия (шум), подземные воды, почвы).

#### **Мероприятия для снижения воздействия на почвы:**

1. Покрытие площадки под стройгородок и подъездной дороги слоем уплотненного щебня, сокращающим до минимума образование пыли.

2. Запрещение передвижения тяжелой строительной техники вне подъездных дорог.

3. Использование современных автотранспортных средств, строительных машин и механизмов с дизельными двигателями, исключая выбросы тяжелых

						ПЗ ППТ ОЧ			Лист
Изм.	Кол.уч.	Лист	№дож.	Подпись	Дата				

металлов и накопление их в почве на прилегающей территории.

4. Проведение мероприятий по рекультивации плодородного слоя почвы.

5. Запрещение складирования строительного мусора вне специально отведенных мест временного хранения.

6. Проведение ремонта строительной техники и механизмов только на базах строительных организаций. При аварийных проливах нефтепродуктов на почву загрязненный слой следует снять и передать на обезвреживание в специализированные организации.

7. Предусмотрение установки в районе стройплощадок био- туалетов.

#### **Мероприятия по уменьшению выбросов в атмосферу:**

1. Использование современных автотранспортных средств, строительных машин и механизмов с дизельными двигателями, исключая выбросы соединений тяжелых металлов в атмосферу.

2. Использование только технически исправного автотранспорта, прошедшего ежегодный технический осмотр. Необходимо регулярное проведение работ на СТО по контролю токсичности отработанных газов в соответствии с ГОСТ Р 517.09-2001 и ГОСТ Р 52160-2003.

3. Контроль за работой строительной техники в период вынужденного простоя или технического перерыва в работе. Отстой техники в эти периоды разрешается только при неработающем двигателе.

4. Максимальное применение строительных машин и техники с электроприводом (применение для нужд строительства электроэнергии взамен твердого и жидкого топлива).

5. Перевозка малопрочных материалов в контейнерах, сыпучих – с накрытием кузовов тентами, использование спецавтотранспорта.

6. Максимальное использование существующих проездов для движения техники.

7. Запрет на сжигание строительного мусора и отходов по трассе строительства.

8. Контроль за точным соблюдением технологии производства работ.

9. Рассредоточение во времени работы строительных машин и механизмов, не задействованных в едином непрерывном технологическом процессе.

10. Обеспечение профилактического ремонта дизельных механизмов.

#### **Мероприятия по охране растительного и животного мира**

К воздействию на растительность в период строительства следует отнести

						ПЗ ППТ ОЧ	Лист
Изм.	Кол.уч.	Лист	№ док.	Подпись	Дата		

носящие негативный характер прямые воздействия, связанные с проведением подготовительных земляных работ и выражающиеся в:

- непосредственном повреждении земель при съезде с дорог общего пользования;
- усилении антропогенной нагрузки;
- деградации почв и почвенного покрова, ухудшении физико механических и химических свойств плодородного слоя почвы. Для уменьшения негативного воздействия на растительный и животный мир подрядными организациями должно быть обеспечено:

1. Перед началом работ производится инструктаж личного состава рабочих бригад.

2. Исключение производства работ, размещения стройплощадок, складирования строительных материалов за пределами полосы постоянного и временного отвода под строительство.

3. Использование при строительстве дорожно-строительной техники, механизмов и автотранспорта с соответствующими установленным стандартам и техническим условиям предприятия-изготовителя, согласованным с санитарными органами характеристиками по уровню шума.

4. Контроль за соблюдением правил противопожарной безопасности при производстве работ.

5. Техническая и биологическая рекультивация земель с учетом почвенно растительных условий местности.

6. Выполнение мероприятий согласно Требованиям по предотвращению гибели объектов животного мира при осуществлении производственных процессов, а также при эксплуатации транспортных магистралей, трубопроводов, линий связи и электропередачи, утвержденным Постановлением Правительства РФ от 13.08.1996 № 997:

- запрет выжигания растительности;
- хранение горюче-смазочных и строительных материалов допускается только в герметичной таре на охраняемых площадках с исключением доступа к ним диких животных и птиц.

**Мероприятия по снижению негативного шумового и электромагнитного воздействия на человека**

В период выполнения строительного-монтажных работ источником шума является дорожная и строительная техника. Шум от дорожной техники и

										Лист
Изм.	Кол.уч.	Лист	№ док.	Подпись	Дата	ПЗ ППТ ОЧ				

автотранспорта является непостоянным и неоднородным во времени. Основными организационно-техническими мероприятиями, обеспечивающими снижение негативного воздействия шума на человека, являются:

1. Проведение работ исключительно в дневное время суток.
2. Отстой дорожной техники и автотранспорта при неработающем (выключенном) двигателе.
3. Осуществление профилактического ремонта механизмов.
4. Осуществление тщательной регулировки двигателей и выхлопных систем.
5. Применение защитных кожухов для звукоизоляции двигателей.

#### **Рекомендации по охране окружающей среды при складировании и утилизации отходов**

В части охраны окружающей среды одной из наиболее приоритетных задач является правильное и своевременное решение проблемы утилизации и хранения отходов, образование которых будет связано с проведением строительных работ. Согласно ст.51 Федерального Закона "Об охране окружающей среды" отходы производства и потребления подлежат сбору, использованию, обезвреживанию, транспортировке, хранению и захоронению, способы и условия, которые должны быть безопасны для окружающей среды. Отходы утилизируются согласно требованиям СанПиН 2.1.7.1322-03 «Гигиенические требования к размещению и обезвреживанию отходов производства и потребления». Сбор, хранение и отправка на утилизацию (регенерацию) отходов производится в установленном порядке в соответствии с договорами, заключаемыми подрядчиком строительных работ со специализированными организациями, имеющими лицензию на данный вид деятельности. Определением мест утилизации, образующихся в ходе строительства отходов, а также заключением договоров со специализированными организациями, имеющими лицензию по обращению с отходами, занимается подрядная строительная организация при разработке проекта производства работ. Отходы, относящиеся к категории вторичного сырья (металлолом в виде обрезков труб, огарков электродов и куски кабельной продукции), временно складироваться на промплощадке и, по мере накопления отгрузочной партии, подлежат сдаче для дальнейшей переработки. Отходы изоляции и ТБО предполагается собирать в инвентарные контейнеры для бытовых и строительных отходов, после чего отвезти на свалку. Отходы резинотехнических изделий (шины и камеры), а также отработанные масла от автотехники, задействованной в демонтажных и СМР, не фиксируются, т.к. они

						ПЗ ППТ ОЧ	Лист
Изм.	Кол.уч.	Лист	№ док.	Подпись	Дата		

должны быть учтены в производящей указанные работы организации, на балансе которой и находится данная техника. Подрядчики, осуществляющие укрепительные работы, имеют свои индивидуальные автотранспортные базы, на которых проводится ремонт и техническое обслуживание автомобилей и дорожно-строительной техники. Поэтому на проектируемом объекте не складываются изношенные шины, лом цветного металла, отработанные масла, обтирочная ветошь и т.п. Во избежание загрязнения окружающей среды отходами производства изоляционных работ (шпулями, лентами, битумом) строительный отряд должен быть оснащен передвижными мусоросборниками для отходов и емкостями для сбора отработанных ГСМ.

## **2.9. Информация о необходимости осуществления мероприятий по защите территории от чрезвычайных ситуаций природного и техногенного характера, в том числе по обеспечению пожарной безопасности и гражданской обороне**

Проектируемый линейный объект не относится к пожароопасным, по признаку взрывопожарной и пожарной опасности не классифицируется.

Рельеф проектируемой полосы отвода ровный, уклон минимальный, в связи с чем проведение мероприятий по укреплению склонов насыпей и выемок от подтоплений и оползней не требуется.

### **Общие сведения о чрезвычайных ситуациях**

**Чрезвычайная ситуация** – обстановка на определенной территории или акватории, сложившаяся в результате аварии, опасного природного явления, катастрофы, стихийного или иного бедствия, которые могут повлечь или повлекли за собой человеческие жертвы, ущерб здоровью людей или окружающей природной среде, значительные материальные потери и нарушение условий жизнедеятельности людей. Различают чрезвычайные ситуации по характеру источника (природные, техногенные, биологосоциальные и военные) и по масштабам (по ГОСТ Р 22.0.02).

**Предупреждение чрезвычайных ситуаций** – комплекс мероприятий, проводимых заблаговременно и направленных на максимально возможное уменьшение риска возникновения чрезвычайных ситуаций, а также на сохранение здоровья людей, снижение размеров ущерба окружающей среде и материальных потерь в случае их возникновения. Возможными источниками чрезвычайных ситуаций техногенного и природного характера могут являться:

- некачественное строительство;

											Лист
Изм.	Кол.уч.	Лист	№ док.	Подпись	Дата						

- разрушение трубопровода с возможным воспламенением газа и термическим воздействием факела на окружающую среду;
- взрыв газовоздушной смеси;
- обрушение и повреждение сооружений и установок;
- отказы и аварии по причине просадок трубопроводов и опор;
- внутренняя коррозия трубопроводов и оборудования;
- механические повреждения;
- нарушение норм технологического режима;
- в случае диверсионных актов, разрушение узлов отключающих устройств, как наиболее доступных и опасных с точки зрения величины объема выбрасываемого при этом газа из газотранспортной магистрали;
- отклонения климатических условий от ординарных (сильные морозы, паводки, ураганные ветры, смерчи и пр.).

В соответствии с решением совместного заседания Совета Безопасности РФ и президиума Государственного совета РФ от 13.11.2003 г. «О мерах по обеспечению защищенности критически важных для национальной безопасности

объектов инфраструктуры и населению страны от угроз техногенного, природного характера и террористических проявлений» (протокол № 4, подпункт 5а) и Приказа МЧС РФ от 04.11.2004 г. № 506 собственник объекта проектирования должен организовать разработку паспорта безопасности опасного объекта. Проектные решения по инженерно-техническим мероприятиям предупреждения ЧС техногенного и природного характера должны быть разработаны с учетом:

- возможных аварий на строящемся объекте;
- возможных аварий на рядом расположенных потенциально опасных объектах и транспортных коммуникациях;
- проявления опасных природных процессов.

**Общие сведения о гражданской обороне**

**Гражданская оборона** – это система мероприятий по подготовке к защите и по защите населения, материальных и культурных ценностей на территории

						ПЗ ППТ ОЧ	Лист
Изм.	Кол.уч.	Лист	№ док.	Подпись	Дата		

Российской Федерации от опасностей, возникающих при ведении военных действий или вследствие этих действий, а также от чрезвычайных ситуаций природного и техногенного характера. Федеральным законом РФ «О гражданской обороне» установлены следующие основные задачи гражданской обороны:

- обучение населения способам защиты от опасностей, возникающих при ведении военных действий или вследствие этих действий;
- эвакуация населения, материальных и культурных ценностей в безопасные районы;
- предоставление населению убежищ и средств индивидуальной защиты;
- проведение мероприятий по световой маскировке и другим видам маскировки;
- проведение аварийно-спасательных работ в случае возникновения опасности для населения при ведении военных действий или вследствие этих действий;
- первоочередное обеспечение населения, пострадавшего при ведении военных действий или вследствие этих действий (медицинское обслуживание, включая оказание первой медицинской помощи, срочное предоставление жилья и принятие других необходимых мер);
- борьба с пожарами, возникающими при ведении военных действий или вследствие этих действий;
- разведка и обозначение районов, подвергшихся радиоактивному загрязнению, химическому, биологическому и другому заражению;
- обеззараживание населения, техники, зданий, территорий и проведение других необходимых мероприятий;
- восстановление и поддержание порядка в районах, пострадавших при ведении военных действий или вследствие этих действий;
- срочное восстановление функционирования необходимых коммунальных служб в военное время;

- срочное захоронение трупов в военное время;
- разработка и осуществление мер, направленных на сохранение объектов, существенно необходимых для устойчивого функционирования экономики и выживания населения в военное время;
- обеспечение постоянной готовности сил и средств гражданской обороны.

Гражданская оборона как составная часть системы национальной безопасности и обороноспособности страны должна быть в готовности к выполнению задач при любых вариантах развертывания и ведения военных действий и в условиях совершения крупномасштабных террористических актов. При этом основное внимание должно уделяться действиям в условиях локальных и региональных войн с применением различных видов оружия. Кроме того, гражданская оборона должна принимать участие в защите населения и территорий от чрезвычайных ситуаций природного и техногенного характера, а также при террористических актах. На небольших предприятиях службы гражданской обороны обычно не создаются, а их функции выполняют структурные органы управления этих объектов. Организации при подготовке к ведению гражданской обороны в пределах своих полномочий и в порядке, установленном федеральными законами и иными нормативными правовыми актами Российской Федерации проводят следующую работу:

- планирование и организация проведения мероприятий по гражданской обороне;
- проведение мероприятий по поддержанию устойчивого функционирования учреждения (предприятия) в военное время;
- обучение работников способам защиты от опасностей, возникающих при ведении военных действий или вследствие этих действий;
- создание и поддержание в состоянии постоянной готовности к использованию локальных систем оповещения;
- создание и содержание запасов материально–технических, продовольственных, медицинских и иных средств, необходимых для ведения гражданской обороны.

						ПЗ ППТ ОЧ	Лист
Изм.	Кол.уч.	Лист	№ док.	Подпись	Дата		



## Основные мероприятия по защите от чрезвычайных ситуаций

Мероприятия по подготовке к защите проводятся заблаговременно с учетом возможных опасностей и угроз. Они планируются и осуществляются дифференцированно, с учетом особенностей расположения объектов, природно-климатических и других местных условий. Объемы, содержание и сроки проведения этих мероприятий определяются на основании прогнозов природной и техногенной опасности на соответствующих территориях, исходя из принципа разумной достаточности, с учетом экономических возможностей по их подготовке и реализации. Как правило, они осуществляются силами и средствами предприятий, учреждений, организаций, органов местного самоуправления, органов исполнительной власти субъектов Российской Федерации, на территории которых возможна или возникла чрезвычайная ситуация. Важным мероприятием по защите от чрезвычайных ситуаций природного и техногенного характера является своевременное оповещение и информирование людей о возникновении или угрозе возникновения какой-либо опасности. Под оповещением понимается доведение в сжатые сроки заранее установленных сигналов, распоряжений и информации относительно возникающих угроз и порядка поведения в этих условиях. В системе РСЧС порядок оповещения населения предусматривает, прежде всего, при любой чрезвычайной ситуации включение электрических сирен, прерывистый звук которых означает передачу единого сигнала опасности «Внимание всем!». Услышав этот сигнал, необходимо немедленно включить репродуктор (радиоприемник, телевизор) и прослушать информацию о характере и масштабах угрозы, а также рекомендации о поведении в этих условиях. Решение на использование систем оповещения ГО принимает соответствующий руководитель. Руководители на своих подведомственных территориях для передачи сигналов и информации оповещения имеют право приостанавливать трансляцию программ по сетям радио, телевизионного и проводного вещания независимо от ведомственной принадлежности, организационно-правовых форм и форм собственности. Сигналы

						ПЗ ППТ ОЧ	Лист
Изм.	Кол.уч.	Лист	№ док.	Подпись	Дата		

(распоряжения) и информация оповещения передаются оперативными дежурными службами органов, осуществляющих управление гражданской обороной, вне всякой очереди, с использованием всех имеющихся в их распоряжении средств связи и оповещения. Оперативные дежурные службы органов, осуществляющих управление гражданской обороной, получив сигналы (распоряжения) или информацию оповещения, подтверждают их получение и немедленно доводят полученный сигнал (распоряжение) до подчиненных органов управления и населения с последующим докладом соответствующему руководителю. Вывод населения в этом случае может осуществляться при малом времени упреждения и в условиях воздействия на людей поражающих факторов чрезвычайной ситуации.

#### **Подготовка персонала в области гражданской обороны и защиты от чрезвычайных ситуаций**

Важным фактором, влияющим на результативность защитных мероприятий, является подготовка персонала в области гражданской обороны и защиты от чрезвычайных ситуаций. Под ней понимается целенаправленная деятельность федеральных органов исполнительной власти, органов исполнительной власти субъектов Российской Федерации, органов местного самоуправления и организаций, направленная на овладение всеми группами населения знаниями и практическими навыками по защите от чрезвычайных ситуаций природного и техногенного характера, а также от опасностей, возникающих при ведении военных действий или вследствие этих действий. Обучение в области гражданской обороны и защиты от чрезвычайных ситуаций осуществляется в рамках единой системы подготовки населения. Оно является обязательным и проводится в учебных заведениях МЧС России, в учреждениях повышения квалификации федеральных органов исполнительной власти и организаций, в учебно-методических центрах по гражданской обороне и чрезвычайным ситуациям субъектов Российской Федерации, на курсах гражданской обороны муниципальных образований, по месту работы, учебы и проживания граждан.

						ПЗ ППТ ОЧ	Лист
Изм.	Кол.уч.	Лист	№ док.	Подпись	Дата		

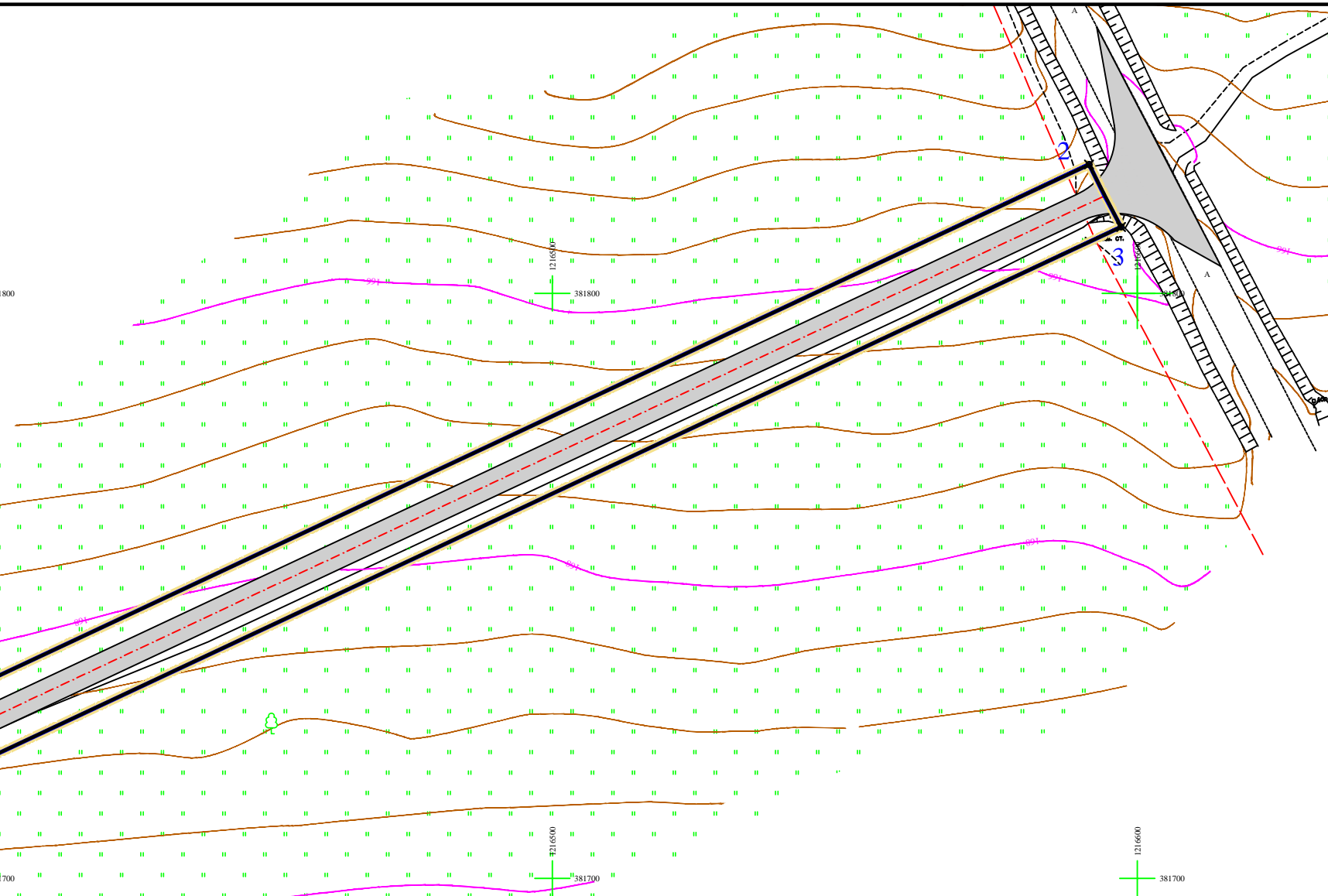


Перечень координат  
 характерных точек устанавливаемых красных линий,  
 характерных точек границ зон планируемого размещения линейного объекта

Номера точек	Координаты	
	X	Y
1	381660.59	1216247.39
2	381822.04	1216591.76
3	381811.35	1216597.23
4	381648.05	1216248.9
1	381660.59	1216247.39



Примечание:  
 1. Существующие (ранее установленные в соответствии с законодательством Российской Федерации) и отменяемые красные линии отсутствуют.  
 2. Границы планируемых, существующих элементов планировочной структуры совпадают с красными линиями.  
 3. Линейные объекты, подлежащие реконструкции в связи с изменением их местоположения, отсутствуют.



Условные обозначения:

- ось планируемого линейного
- граница населенного пункта
- граница зоны планируемого размещения линейного объекта
- × 1 - характерные точки границы зоны планируемого размещения линейного объекта, устанавливаемых красных линий
- проектируемые красные линии
- граница территории, в отношении которой осуществляется подготовка проекта планировки

Взам. инв. №  
 Подп. и дата  
 Инв. № подл.

д.Эндимиркасы

Заказчик: Администрация Чедоксарского района Чувашской Республики					
Строительство автомобильной дороги от автомобильной дороги "Чедоксары-Сурское-Эндимиркасы-Лебедеры" до ул.Завражная д. Эндимиркасы"					
Изм.	Кол.уч.	Лист	№ док.	Подпись	Дата
ГАП					
Нач.отдела	Кириллова				
Инженер	Кириллова				
Н.контр.	Токмолаева				
Проект планировки территории				Стадия	Лист
Основная часть				ПТ	1
Чертеж границ зон планируемого размещения линейного объекта				Масштаб 1:1000	
				ООО "НПП "Инженер"	