

ВСЕРОССИЙСКАЯ ОБЩЕСТВЕННАЯ ОРГАНИЗАЦИЯ
«ВСЕРОССИЙСКОЕ ОБЩЕСТВО ОХРАНЫ
ПАМЯТНИКОВ ИСТОРИИ И КУЛЬТУРЫ»

ЧУВАШСКОЕ РЕГИОНАЛЬНОЕ ОТДЕЛЕНИЕ

Заказчик: Бюджетное учреждение Чувашской Республики «Чувашский государственный художественный музей» Министерства культуры, по делам национальностей и архивного дела Чувашской Республики

Разработка проектно-сметной документации по переносу тепловых сетей, проходящих по зданию учреждения, объекта культурного наследия федерального значения «Дом, в котором в 1920-1940 гг. находился ЦИК Чувашской автономной области (дом Ф. Ефремова)» 1911 года, расположенного по адресу: г. Чебоксары, ул. К. Иванова, д. 4, и на проектирование теплового узла регулирования потребления тепловой энергии, теплоносителя

ПРОЕКТНАЯ ДОКУМЕНТАЦИЯ

Раздел: «Мероприятия по обеспечению сохранности объекта культурного (археологического) наследия федерального значения «Городище, средние века», расположенного по адресу: Чувашская Республика, г. Чебоксары, в черте старого города»

Председатель Совета
регионального отделения

Руководитель работ



М.Ю. Прокопьев

С.А. Краснов

г. Чебоксары – 2023 г.

СОДЕРЖАНИЕ

	стр.
Пояснительная записка _____	3
Юридическое обоснование мероприятий по сохранению объекта археологического наследия _____	6
Описание объекта археологического наследия, в пределах границ территории которого проектируется строительство Объекта - _____	8
Основные характеристики проектируемого Объекта _____	15
Оценка степени воздействия проектируемого строительства на сохранность объекта археологического наследия _____	16
Мероприятия по обеспечению сохранности объекта археологического наследия _____	18
Расчет стоимости работ по обеспечению сохранности объекта археологического наследия _____	19
Организация и регламент работ по обеспечению сохранности объекта археологического наследия _____	20
Заключение _____	28
Иллюстрации _____	29
Приложение 1. Копия приказа Министерства культуры, по делам национальностей и архивного дела Чувашской Республики 12 февраля 2021 г. № 01-05/131 _____	37

ПОЯСНИТЕЛЬНАЯ ЗАПИСКА

Работа выполнена на основании Федерального закона от 25 июня 2002 г. № 73-ФЗ «Об объектах культурного наследия (памятников истории и культуры) народов Российской Федерации» в связи с выполнением проектных работ по объекту: «Разработка проектно-сметной документации по переносу тепловых сетей, проходящих по зданию учреждения, объекта культурного наследия федерального значения «Дом, в котором в 1920-1940 гг. находился ЦИК Чувашской автономной области (дом Ф. Ефремова)» 1911 года, расположенного по адресу: г. Чебоксары, ул. К. Иванова, д. 4, и на проектирование теплового узла регулирования потребления тепловой энергии, теплоносителя», и необходимостью обеспечения сохранности объекта культурного (археологического) наследия федерального значения «Городище, средние века», расположенного по адресу: Чувашская Республика, г. Чебоксары, в черте старого города (далее – ОАН), в пределах границ территории которого будут проведены строительные работы (Илл. 1-5).

Разработка раздела об обеспечении сохранности ОАН (далее – Раздел) выполнена в рамках Договора на выполнение научно-исследовательских работ от 9 августа 2023 г. № 93-2023, заключенного между Бюджетным учреждением Чувашской Республики «Чувашский государственный художественный музей» Министерства культуры, по делам национальностей и архивного дела Чувашской Республики и Чувашским региональным отделением Всероссийской общественной организации «Всероссийское общество охраны памятников истории и культуры».

Работа выполняется в соответствии с действующим законодательством Российской Федерации:

Федеральным законом от 25 июня 2002 г. № 73-ФЗ «Об объектах культурного наследия (памятников истории и культуры) народов Российской Федерации» (далее – Федеральный закон).

Основанием для разработки Раздела служит:

1. Проведение работ по объекту: «Разработка проектно-сметной документации по переносу тепловых сетей, проходящих по зданию учреждения, объекта культурного наследия федерального значения «Дом, в котором в 1920-1940 гг. находился ЦИК Чувашской автономной области (дом Ф. Ефремова)» 1911 года, расположенного по адресу: г. Чебоксары, ул. К. Иванова, д. 4, и на проектирование теплового узла регулирования потребления тепловой энергии, теплоносителя» (далее – Объект), в пределах границы территории ОАН, утвержденного приказом Министерства культуры, по делам национальностей и архивного дела Чувашской Республики 12 февраля 2021 г. № 01-05/131 «Об утверждении границ территории, предмета охраны и режима использования территории объекта культурного наследия федерального значения «Городище, средние века», расположенного по адресу: Чувашская Республика, г. Чебоксары, в черте старого города».

2. Необходимость исполнения требований к осуществлению деятельности в границах территории объекта культурного наследия, содержащихся в пп. 2, 3 ст. 36 Федерального закона.

Цель разработки настоящего раздела – обеспечение сохранности ОАН в ходе подготовки территории строительства, строительства и эксплуатации Объекта.

В ходе разработки раздела использованы:

Проектная документация: «Разработка проектно-сметной документации по переносу тепловых сетей, проходящих по зданию учреждения, объекта культурного наследия федерального значения «Дом, в котором в 1920-1940 гг. находился ЦИК Чувашской автономной области (дом Ф. Ефремова)» 1911 года, расположенного по адресу: г. Чебоксары, ул. К. Иванова, д. 4, и на проектирование теплового узла регулирования потребления тепловой энергии, теплоносителя»;

Приказ Министерства культуры, по делам национальностей и архивного дела Чувашской Республики 12 февраля 2021 г. № 01-05/131 «Об

утверждении границ территории, предмета охраны и режима использования территории объекта культурного наследия федерального значения «Городище, средние века», расположенного по адресу: Чувашская Республика, г. Чебоксары, в черте старого города».

В ходе разработки Раздела выполнены следующие виды работ:

- изучены материалы схемы планировочной организации земельного участка, предоставленного Заказчиком;
- выполнены архивно-библиографические изыскания;
- изучены проектные решения, касаемые строительства Объекта в пределах границ территории ОАН, предоставленные Заказчиком;
- подготовлена пояснительная записка;
- произведены характеристики ОАН, проектируемого Объекта и оценка воздействия строительных работ на сохранность ОАН;
- разработаны и обоснованы мероприятия по обеспечению сохранности ОАН, определены виды и объемы спасательных полевых археологических работ;
- определены состав спасательных полевых археологических работ, сроки и порядок их выполнения.

При проведении исследований и разработке настоящего Раздела опирались на предоставленные Заказчиком проектные материалы с границами проектируемого Объекта. На основе этих материалов выполнялись расчеты попадающих под разрушение в ходе строительства площадей ОАН и проектировались мероприятия по сохранению (Илл. 4-8).

Юридическое обоснование мероприятий по сохранению объекта археологического наследия

Основной задачей мероприятий по обеспечению сохранности ОАН является сохранение ОАН для последующих поколений.

В настоящее время в законодательстве Российской Федерации вопросы охраны и использования объектов культурного наследия (в том числе и объектов археологического наследия) регулируются следующими законодательными актами:

Федеральным законом;

Федеральным законом от 23.07.2013 г. № 245–ФЗ «О внесении изменений в отдельные законодательные акты Российской Федерации в части пресечения незаконной деятельности в области археологии»;

Федеральным законом от 10.01.2002 г. № 7-ФЗ «Об охране окружающей среды»;

Федеральным законом от 21.02.1992 г. № 2395-1 «О недрах»;

Водным кодексом Российской Федерации;

Земельным кодексом Российской Федерации;

Градостроительным кодексом Российской Федерации;

Постановлением Правительства Российской Федерации № 569 от 15 июля 2009 г. «Об утверждении Положения о государственной историко-культурной экспертизе»;

Правилами выдачи, приостановления и прекращения действия разрешений (открытых листов) на проведение работ по выявлению и изучению объектов археологического наследия, включая работы, имеющие целью поиск и изъятие археологических предметов, утверждёнными постановлением Правительства Российской Федерации от 24 октября 2022 г. № 1893;

Методикой определения границ территорий объектов археологического наследия (рекомендована письмом Министерства культуры Российской Федерации от 27.01.2012 №12-01-39/05-АБ);

Положением «О порядке проведения археологических полевых работ и составления научной отчетной документации», утвержденным Постановлением Бюро Отделения историко-филологических наук Российской академии наук от 20 июня 2018 г. № 32.

Сборник цен на научно-проектные работы по памятникам истории и культуры (СЦНПР-91), утвержденный приказом Министерства культуры СССР № 321 от 5 ноября 1990 г.

На территории Чувашской Республики, помимо федерального законодательства, действует:

Закон Чувашской Республики от 12 апреля 2005 г. № 10 «Об объектах культурного наследия (памятниках истории и культуры) в Чувашской Республике».

Описание объекта археологического наследия, в пределах границ территории которого проектируется строительство Объекта

Наименование: «Городище, средние века».

Категория: федерального значения, принят на государственную охрану постановлением Совета Министров Чувашской АССР от 25 февраля 1974 г. № 128 «Об утверждении списков памятников истории и культуры Чувашской АССР, подлежащих государственной охране».

Датировка: средневековье.

Местоположение объекта: Чувашская Республика, г. Чебоксары, в черте старого города.

Общая характеристика:

Расположен на высоком мысу, образованном реками Волгой и Чебоксарской, левым притоком реки Волга. Представляет собой культурный слой самой старой сохранившейся исторической части города Чебоксары. Застроена жилыми домами, административными и культовыми зданиями.

*История исследования*¹: Планомерное исследование археологические исследования на территории г. Чебоксары начаты в 1960-е гг. в связи с сооружением Чебоксарской ГЭС. Исследования начались в низовьях р. Чебоксарки, где располагался посад средневекового города. Ныне затоплен водами Чебоксарского залива. В 1966, 1968, 1969-1972 гг. исследовалась Чебоксарской экспедицией ИА АН СССР (Ю.А. Краснов, В.Ф. Каховский), в 1979-1980 и 1993 гг. – Чувашской археологической экспедицией (В.Ф. Каховский, Б.В. Каховский). С 2003 г. начинается исследование территории непосредственно самого ОАН. В разные годы, с 2003 г. по нынешний год, здесь проведены исследования экспедициями ЧГИГН (Е.П. Михайлов, Н.С. Березина, А.Ю. Березин, Н.С. Мясников), МарГУ (Ю.А. Зеленева, В.И. Гордеев), ЧГУ (М.И. Федулов), ЧГПУ (Б.В. Каховский).

¹Археологическая карта Чувашской Республики. Т. 3. Чебоксары, 2015. С. 132-135.

В 1960-1970-х гг. раскопки проводились в затопленной ныне посадской части города. Культурные напластования в посадской части достигали мощности до 6 м. Во влажной почве хорошо сохранились остатки деревянных строений и изделия из дерева – мостовые, нижние венцы жилых домов и хозяйственных построек, бытовые предметы (берестяные и деревянные сосуды, днища и клепки от бочек, ушат, ведер, фрагменты саней, клещи хомутов, лопаты, прялки, вальки, весла и др.). В большом количестве представлены части кожаной обуви (сапогов, поршней), заготовки и прочие изделия, отходы сапожного и кожевенного производства. На некоторых бытовых предметах (туесках) и кусках кожи сохранились надписи и цифровые знаки, ранние из которых датируются второй половиной XV – первой половиной XVI в. Найденные металлические изделия характерны для средневековых городов: ножи различных размеров и назначения, замки цилиндрические и в виде фигур животных (барана, собаки), ключи к ним, бондарный топорик, кресала различных форм, наконечники стрел, бронзовые зеркала болгарской работы (XIV в.). Керамика составляет основную массу вещевого материала. В нижних слоях преобладают сосуды позднеболгарского типа желтого, коричневого и красного цветов с лощением. Поздняя керамика – черная, бурая, грубо красная, серая, белая гончарная.

В слоях XVI-XVIII вв. найдены многочисленные обломки изразцов с зеленой поливой, полихромные, с рельефными изображениями бытовых сцен. Из предметов украшения в городе широко распространены золоченые булавки, серьги в виде знака вопроса, колечки, браслеты. Остатки ткани из шерсти и растительного волокна дают представление об одеянии горожан. В городе интенсивно развивались различные отрасли ремесленного производства: керамическое, деревообрабатывающее, сапожное и кожевенное производство, ткачество, кузнечное и ювелирное дело и др.

Особый интерес у чебоксарцев вызывали «пещеры» и подземные ходы в черте города. В 1924 г. была обнаружена «пещера» под разобранной часовней при строительстве бани Коммуноотдела. Это было подземное

помещение размерами 10x15 шагов. В 1920-е гг. сообщалось о подземном ходе под школой 2-й ступени. Художник П.Е. Мартене проводил «раскопки» по обнаружению подземных ходов «около собора», вероятно, Введенского и в подвалах Высшего начального училища. Уроженец г. Чебоксары, житель Ленинграда И.Е. Иванов в 1920-х гг. упорно добивался от Общества изучения местного края исследования с его участием подземного хода (подземных лабиринтов (галерей)), берущего, по его словам, начало от школы 2-й ступени, в котором он, якобы, был еще до 1914 г. В 1948 г. А.П. Смирнов отмечает, что в процессе строительных работ в Чебоксарах находили большое количество болгарской керамики домонгольского периода. В 1966 г. по ул. Бондарева близ кинотеатра «Родина» и Михаило-Архангельской церкви раскопом 5x2 м выявлен культурный слой 30-40 см, содержащий фрагменты керамики ручной лепки плохого обжига со сквозными отверстиями, отнесенные исследователем к середине I тыс. н.э. Выявлено и изучено 11 погребений XVIII в. В 1968 г. заложили 2 шурфа (по 4x4 м) на левом и правом берегах р. Чебоксарки: первый – во дворе школы № 15, второй – в Детском парке. В последнем на глубине 1,2 м обнаружен фундамент кирпичного здания, выходящий за пределы раскопа, а также фрагменты гончарной керамики XVI-XVII вв., куски кожи, бересты, сапожный нож.

В 1969-1972 гг. были проведены самые масштабные археологические раскопки в городе. Они позволили получить огромный вещевой материал (более 120 тыс. находок): керамика, кости животных, металлические и деревянные предметы, остатки кожи, украшения и т.д. Была исследована довольно большая площадь (800 кв. м) при толщине культурного слоя в разных местах от 0,7 до 6 м. Раскоп I заложен во дворе школы № 15, на углу улиц Чернышевского и Бондарева на левом берегу р. Чебоксарка. На площади 300 кв. м изучена часть посада, в котором в Средневековье проживали ремесленники, которые занимались кожевенным и сапожным ремеслами. Мощность культурного слоя 4,5-4,7 м, вскрыты слои XIII-XIX вв. В слоях конца XV-XVII вв. обнаружено более 30 деревянных сооружений различного

назначения. В 1971 г. в раскопе II (100 кв. м) у юго-западной стены Троицкого монастыря культурный слой достигал толщины 6 м. В 1972 г. изучались: раскоп III (100 кв. м) на территории Троицкого монастыря, раскопы IV-VI (общая площадь 260 кв. м) на правом берегу р. Чебоксарка, в районе Детского парка (толщина культурного слоя от 0,7 до 3 м), шурфы 1-X (по 2x2 м) в разных местах города, в основном, старинной, посадской части. Были отобраны образцы почв (Г.А. Алексеев) на разных глубинах для изучения микрофлоры и санитарного состояния города со времени его основания и выяснения характера заболеваний населения. В 1979 и 1980 гг. раскопки проводились в затопляемой посадской части города (раскопы VII и VIII, площадь 180 кв. м и 160 кв. м соответственно). Мощность культурного слоя в раскопе VII достигала 5,8 м. Вскрытые деревянные сооружения изучались дендрохронологическим методом (Е.П. Михайлов). В 1993 г. проведены небольшие охранные раскопки на стыке улиц М. Сеспеля и Свердлова (рядом с бывшим кардиологическим центром).

В 2003 г. археологические раскопки в городе были возобновлены. Они велись на территории Чебоксарского кремля, в районе Введенского собора и прилегающих территориях, на площадках строительства у Речного порта (микрорайон «Альбатрос») и др. В 2005 г. в раскопе IX (площадь более 200 кв. м, мощность культурного слоя – до 1,5 м) обнаружено большое количество находок XIII-XIX вв., а также кремневые отщепы и каменный шлифованный клиновидный топор балановского типа (II тыс. до н.э.). Это свидетельствует о привлекательности данного хорошо защищенного места, которое замечено было древними людьми задолго до эпохи Средневековья. Удалось в слое выделить немногочисленный, но выразительный материал XIII-XIV вв. Раскопками 2006 г. рядом с домом купца Ф. Ефремова и жилым домом по ул. Бондарево д. 15 исследован крупный (63 погребения) грунтовый могильник XVI-XVII вв. Антропологический материал изучен (И.Р. Газимзянов, Е.А. Макарова, Казань). В 2009-2010 гг. проведены небольшие раскопки на территории деревянной крепости (кремля), существовавшего в

городе в XVI – начале XVIII вв. (по улице М. Сеспеля). Заложено 2 раскопа размерами 56 кв. м и 16 кв. м рядом с воссозданными архитектурными и историческими памятниками («новоделами») XVII-XVIII вв. – Домом купца Кадомцева и Соляной конторой. Обнаружены находки XV-XX вв. Мощность культурного слоя 0,8-1 м. Выявлены сооружения и ямы, в том числе землянка XVII в., траншея XVI в. глубиной от 1-2 м в материке со следами деревянного частокола (возможно, первой крепостной стены). Раскопками 2013 г. были обнаружены остатки кирпичных стен Никольского собора (1690), под которым располагалась усыпальница Марии Шестовой – бабушки царя Михаила Романова. Под алтарной частью южного придела обнаружено несколько погребений. Одно из них, по мнению археологов и антропологов, возможно, принадлежит Марии Шестовой. В 2014 г. антропологами С.В. Васильевым, Р.М. Галеевым, Н.В. Харламовой (ИЭиА РАН) и С.Б. Боруцкой (МГУ) было начато изучение останков. В 2014 г. в ходе строительных работ на левом берегу р. Кайбулка был выявлен Чебоксарский производственный комплекс конца XVII-XVIII вв. – кирпичная кладка топочных печей (размер кирпичей 9x16x30 см) по производству керамических изделий (кирпичей, сосудов, возможно, изразцов).

Найденный вещевой материал позволяет датировать возникновение города Чебоксары на рубеже XIII-XIV вв., т.е. задолго до первого летописного упоминания о Чебоксарах (1469). Основателями города были, вероятно, болгары. В ранний период город занимал небольшую территорию в устье р. Чебоксарка и мыс Западного косогора. В XV в. в городе поселились русские ремесленники и торговцы. После вхождения края в состав Русского государства (середина XVI в.) город сильно расширился до р. Кайбулка. Появились новые кварталы ремесленников. В городе стало преобладать русское население, оказавшее большое влияние на прогрессивное развитие материальной и духовной культуры чувашского и других народов Поволжья.

В 2022 г. экспедицией ЧГИГН были проведены раскопки около первой городской больницы (ул. К. Иванова, д. 14), выявлен богатый вещественный

материал, фундаменты и цоколи сооружений, относящихся к позднему средневековью и новому времени.

Описание границ ОАН:

Границы территории ОАН определены в соответствии с «Методикой определения границ территорий объектов археологического наследия», рекомендованной письмом Министерства культуры Российской Федерации от 27 января 2012 г. № 12-01-39/05-АБ, в 2018 г. Семеновым Александром Анатольевичем. Работы проведены на основании Открытого листа № 2028 от 19 сентября 2018 г.

Границы территории ОАН утверждены Приказом Министерства культуры, по делам национальностей и архивного дела Чувашской Республики 12 февраля 2021 г. № 01-05/131 «Об утверждении границ территории, предмета охраны и режима использования территории объекта культурного наследия федерального значения «Городище, средние века», расположенного по адресу: Чувашская Республика, г. Чебоксары, в черте старого города».

ОАН расположен в исторической части г. Чебоксары, ограниченной набережной р. Волги, улицами К. Иванова, М. Сеспеля и Свердлова.

Граница проходит по скверу К. Иванова, по обрыву берега р. Волга (поворотные точки 1-3), далее граница плавно поворачивает на юг по ул. К. Иванова (поворотные точки 3-5), затем граница поворачивает на запад по ул. М. Сеспеля (поворотные точки 5-7), далее граница поворачивает в северо-западном (поворотные точки 7-8) и северном направлении (поворотные точки 8-1) по ул. Свердлова и скверу К. Иванова (Илл. 1-3).

Общая площадь ОАН составляет 99786,94 кв. м., периметр границ – 1320,66 м.

Координаты характерных точек границ территории объекта культурного
наследия в местной системе координат (МСК-21)

Каталог координат					
<u>Городище, средние века</u>					
Обозначение характерных точек границы	Координаты		Дирекционный угол	Расстояние, м	Направление
	X	Y			
1	2	3	4	5	6
1	410993.60	1231111.35	89°16'23"	230,19	1-2
2	410996.52	1231341.52	109°07'16"	261,87	2-3
3	410910.74	1231588.94	184°03'45"	81,44	3-4
4	410829.50	1231583.17	194°09'54"	52,88	4-5
5	410778.23	1231570.23	267°25'55"	147,75	5-6
6	410771.61	1231422.63	269°26'42"	300,51	6-7
7	410768.70	1231122.13	301°07'08"	27,82	7-8
8	410783.08	1231098.31	347°29'47"	100,74	8-9
9	410881.43	1231076.50	17°15'34"	117,46	9-1

Основные характеристика проектируемого Объекта²

Строительство Объекта начинается от главного фасада здания, расположенного по ул. К. Иванова, д. 17/1, далее проходит через ул. К. Иванова и заканчивается во дворе здания по ул. К. Иванова, д. 4 (Художественный музей) (Илл. 3-5).

Проектируемая система теплоснабжения двухтрубная. Прокладка теплосети предусмотрена подземная в непроходном канале (в лотках), с выемкой грунта (копка траншей и котлованов для прокладки трубопроводов и узлов трубопроводов), под проезжей частью дороги по ул. К. Иванова – в футлярах, которые прокладываются методом прокола (горизонтально наклонного бурения – ГНБ).

Общая длина линейного Объекта составляет 93,4 м.

Длина зоны прокладки лотков составляет 73,7 м, ширина – 1,48 м (площадь 109,1 кв. м). Длина зоны проведения ГНБ составляет 13,3 м, ширина – 1,28 м (площадь 17,0 кв. м).

Вновь сооружаемые узлы трубопроводов *УТ2* и *УТ3* имеют размеры 3,05х3,25 м и 3,05х3,20 м соответственно. Площадь *УТ2* – 9,9 кв. м, *УТ3* – 9,8 кв. м. Узлы трубопроводов *УТ1* и *УТ4* – существующие (Илл. 5-8).

Таким образом, при строительстве Объекта предполагается производство земляных работ, оказывающих воздействие на культурный слой ОАН.

²Раздел составлен на основании представленной заказчиком Рабочей документации «Тепломеханические решения тепловых сетей»

Оценка степени воздействия проектируемого строительства на сохранность объекта археологического наследия

Главную опасность для сохранения ОАН в ходе выполнения работ по Объекту представляют земляные работы, так как памятники археологии являются объектами, расположенными в толще земли.

Актуальное определение объекту археологического наследия дает ст. 3 Федерального закона: «под объектом археологического наследия понимаются частично или полностью скрытые в земле или под водой следы существования человека в прошлых эпохах (включая все связанные с такими следами археологические предметы и культурные слои), основным или одним из основных источников информации о которых являются археологические раскопки или находки».

ОАН относится к средневековью, имеет крайне важное значение для изучения истории возникновения и развития города Чебоксары, его архитектурного и этнокультурного облика в средневековье.

Особое значение для исследования ОАН имеет сохранность культурного слоя – стратиграфия и насыщенность археологическими находками (под стратиграфией в археологии понимается взаимное расположение культурных слоев и перекрывающих их слоев природного происхождения относительно друг друга. Установление и фиксация этого расположения имеет большую важность для датирования археологических находок и реконструкции истории функционирования и разрушения археологического объекта). В ходе научных археологических раскопок большое значение уделяется фиксации стратиграфии и находок в слоях, комплексах и на плане, что в дальнейшем позволяет реконструировать исторические процессы на каждом конкретном памятнике археологии.

Таким образом любые земляные работы, даже на небольшую глубину, на территории ОАН приводят к полному уничтожению стратиграфии,

культурного слоя и информации, которую можно извлечь только в ходе археологических раскопок, при помощи графической, фото и иной фиксации.

Прогноз воздействия на ОАН:

Проектируемые строительные работы по Объекту будут происходить полностью в пределах границ территории ОАН (Илл. 3-4).

Согласно представленным проектным решениям, на территории строительства Объекта будут производиться земляные работы (Илл. 5-8):

с выемкой грунта (копка траншей и котлованов для прокладки трубопроводов и сооружения узлов трубопроводов), которые приведут к разрушению части территории ОАН;

проведением горизонтально-направленного бурения (для прокладки трубопроводов), которые могут привести к разрушению части территории ОАН.

Таким образом, при строительстве Объекта предполагается производство земляных работ, оказывающих воздействие на культурный слой ОАН.

Степень воздействия на ОАН: Учитывая, что работы на территории ОАН по строительству Объекта включают в себя земляные работы, может быть разрушена/уничтожена часть территории ОАН:

на площади 128,8 кв. м при копке траншей и котлованов, с выемкой грунта, для прокладки трубопроводов и сооружения узлов трубопроводов;

на площади 17,0 кв. м при проведении горизонтально-направленного бурения для прокладки трубопроводов, если бурение будет проводиться в пределах культурного слоя, а не материковой части территории ОАН. В случае проведения горизонтально-направленного бурения для прокладки трубопроводов в материковом слое, разрушение/уничтожение части территории ОАН исключается.

Мероприятия по обеспечению сохранности объекта археологического наследия

Мероприятия по обеспечению сохранности ОАН разработаны с учетом степени влияния проектируемого Объекта на объект ОАН на этапе подготовки территории к строительству, строительства и эксплуатации, в соответствии с Федеральным законом.

В рамках проведения работ по Объекту необходимо обеспечить сохранность ОАН.

Мероприятия по обеспечению сохранности ОАН включают в себя:

в соответствии со ст. 40 (п. 2) Федерального закона полевые археологические работы (раскопки), проводимые в порядке, определенном статьей 45.1 Федерального закона в границах объектов археологического наследия, попадающих под разрушение при строительстве.

Объемы и виды мероприятий определяются размерами участков территории ОАН, попадающих под разрушение, и объективной возможностью избежать разрушения при строительных работах:

на площади 128,8 кв. м, подпадающей под копку траншей и котлованов для прокладки трубопроводов и строительства узлов трубопроводов – требуются полевые археологические работы (раскопки);

на территории ОАК, подпадающей под проведение горизонтально-направленного бурения для прокладки трубопроводов, затрагивается площадь 17 кв. м – бурение необходимо провести строго в материковом слое территории ОАН, что исключает разрушение/уничтожение части территории ОАН и не требует проведения полевых археологических работ (раскопок).

Спасательные археологические раскопки, проводимые в соответствии со ст. 45.1 Федерального закона должны быть выполнены до начала работ по строительству Объекта.

Финансирование спасательных археологических работ проводится в соответствии со ст. 36 (п.п. 6, 9) Федерального закона.

Расчет стоимости работ по обеспечению сохранности объекта археологического наследия

Расчёт стоимости спасательных археологических раскопок выполняется на основании Сборника цен на научно-проектные работы по памятникам истории и культуры (СЦНПР-91), утвержденный приказом Министерства культуры СССР № 321 от 5 ноября 1990 г.

Смета должна включать проведение спасательных археологических раскопок на территории ОАН в следующем объеме:

на площади 128,8 кв. м, подпадающей под копку траншей и котлованов для прокладки трубопроводов и сооружения узлов трубопроводов *УТ2* и *УТ3*.

В случае изменения объемов работ на отдельных участках согласно фактической ситуации, возможна корректировка объемов работ.

Организация и регламент работ по обеспечению сохранности объекта археологического наследия

Спасательные археологические полевые работы выполняются в соответствии со ст. 40 (п. 2), ст. 45 Федерального закона и Положением.

Согласно ст. 40 Федерального закона, в случае невозможности обеспечить физическую сохранность объекта археологического наследия под сохранением этого объекта археологического наследия понимаются спасательные археологические полевые работы, проводимые в порядке, определенном ст. 45 (п. 1) Федерального закона.

Спасательные археологические полевые работы – работы по сохранению объектов археологического наследия в случае невозможности обеспечения их физической сохранности, проводимые методами научных исследований объектов археологического наследия с полным или частичным изъятием археологических предметов из раскопов в целях их сохранения и получения научных знаний.

Спасательные археологические полевые работы проводятся в соответствии с разрешением (открытым листом) на археологические раскопки.

Спасательные археологические раскопки – проведение на поверхности земли, в земле или под водой научных исследований объектов археологического наследия посредством земляных и связанных с ними работ, в том числе с полным или частичным изъятием археологических предметов из раскопов в целях изучения и сохранения объектов археологического наследия.

Спасательные полевые археологические раскопки производятся организациями, уставная деятельность которых предусматривает проведение археологических полевых работ. Эта деятельность прописана в Уставе учреждения и в штате организации имеются научные сотрудники, имеющие специальную подготовку, владеющие современными методами проведения

археологических раскопок, фиксации ходов и результатов исследований, составления научного отчета и интерпретацией полученного материала.

Этапность и состав спасательных археологических работ.

1 этап – подготовительные работы, занимает от 10 до 20 дней и включает:

1. Ознакомление с техническим заданием.
2. Сбор исходных данных. Предварительное ознакомление с литературными и графическими материалами.
3. Историко-архивные и библиографические изыскания.
4. Получение разрешения (Открытого листа) на производство спасательных археологических работ.
5. Ознакомление с документацией и объектом в натуре, определение физического объема памятника, определение физического состояния, составление тематического плана работ, определение работ для смежников.
6. Подготовка и уточнение геоподосновы.
7. Составление ведомости объемов работ с составлением календарного графика производства работ. Составление сметно-финансовых расчетов.
8. Подготовка оборудования и снаряжения (составление плана обеспечения материально-техническими ресурсами, закупка недостающих материально-технических ресурсов, упаковка и подготовка к транспортировке). Организация материально-технического снабжения осуществляется исходя из запасов, имеющихся на складе и потребностей каждого отдельного отряда при осуществлении работ, с учетом специфики исследуемых объектов.
9. Организация отряда по снабжению полевых экспедиций, который будет осуществлять обеспечение отрядов материально-техническими ресурсами и решать организационные вопросы, такие как: подготовка мест под устройство полевых лагерей, разбивка лагерей, сворачивание работ, обеспечение транспортом и т.п.

10. Формирование полевых отрядов, которые занимаются непосредственно осуществлением спасательных археологических работ. Для осуществления полевых работ привлекаются на субподряд исследователи и исследовательские организации, специализирующиеся по профилю выполнения научно-исследовательских археологических работ. Помимо специалистов археологов для комплексного исследования памятников археологии привлекаются специалисты естественнонаучного профиля (антропологи, геофизики, почвоведы, геологи, геоморфологи, палеоботаники и т.п.).

11. Транспортировка на место проведения полевых работ полевых отрядов и материальных ресурсов.

2 этап - полевые работы (раскопки) в благоприятный период, в соответствии со СЦНПР-91, с 15 апреля по 15 ноября; полевые работы (наблюдения) выполняются в соответствии с графиком строительства (реконструкции).

1. Определение мест для закладки раскопов в пределах территории объекта археологического наследия (определяется исходя из проектной документации в целях обеспечения сохранности объекта археологического наследия).

2. Выбор методики исследования в зависимости от типа и культурно-хронологических особенностей памятника, характера и степени сохранности культурного слоя в целом и на разных участках. От степени сохранности культурного слоя и памятника в целом, а также от наличия/отсутствия балластных отложений на культурном слое зависит методика раскопок, а также возможность/невозможность применения технических средств.

3. Разбивка раскопов на определенной в ходе исследований площади памятника, попадающей под разрушение в ходе строительства. Разметка квадратной сетки (внутри больших раскопов оставляются бровки для ведения и фиксации стратиграфических наблюдений). При этом сетка квадратов на раскопе вписывается в общую координатную сетку памятника.

4. Выполнение непосредственно спасательных раскопок. Ведутся зачистками стратиграфических пластов, толщина которых выбирается в зависимости от типа памятника, глубины залегания культурного слоя и его толщины, однако их мощность не должна превышать 20 см. На многослойных памятниках углубление в нижележащие слои производится после детального изучения верхних слоев и исчерпывающей их фиксации на всей площади раскопа). Исследование культурного слоя ведется ручным инструментом.

3 этап - камеральная обработка материала. Включает обработку полученного археологического материала в полевых условиях, консервацию, реставрацию находок, анализ и интерпретацию коллекции, работу с чертежным и фотоматериалом, работу над техническим и научным отчетом.

Итогом всего комплекса работ явится Технический и Научный отчеты, включающие результаты разведочных шурфовок и спасательных археологических раскопок.

Порядок проведения спасательных археологических работ.

Комплекс археологических исследований включает в себя следующие основные виды и порядок проведения работ:

Археологические раскопки:

- разбивка ортогональной сетки на территории раскопов
- в случае наличия переотложенного (разрушенного, распаханного) культурного слоя выполнение археологических наблюдений с фото и графической фиксацией хода и результатов работ
 - ручное послойное снятие грунта пластами мощностью до 20 см
 - изучение культурного слоя в процессе раскопок с оставлением бровок для получения вертикальных стратиграфических разрезов
 - выявление археологического материала и строительных остатков в культурном слое с фиксацией их места нахождения на чертежах
 - фотофиксация процесса работ, отдельных находок и скоплений материала in situ

- вычистка пластов и материковой поверхности с целью выявления конструктивных элементов

- фото- и графо- фиксация конструктивных элементов

- выборка заполнения могильных ям и сооружений с применением специнструмента

- расчистка погребений, архитектурно-археологических объектов

- архитектурно-археологические обмеры

- фото- и графо- фиксация профилей и пластов ям, погребений, конструктивных элементов

- отбор археологического, антропологического материала из заполнения могильных ям, сооружений и архитектурно-археологических объектов, полевая консервация вещевого материала

- вычерчивание профилей, текстуальное описание стратиграфии, материка и других конструктивных элементов в раскопе

- фото- и графо- фиксация обнаруженных архитектурных объектов

- отбор образцов для проведения естественнонаучных анализов

- ведение полевой документации.

- консервация выявленных архитектурно-археологических объектов

- рекультивация раскопов.

Камеральная обработка находок:

- расчистка и мытье индивидуальных находок

- описание, первичная атрибуция

- графо- и фото- фиксация

- составление полевой описи

- первичная консервация находок

- сборка, мытье, склейка и шифровка керамики и изразцов

- статистическая обработка керамического материала

- описание коллекции изразцов

- отрисовка и фотофиксация фрагментов керамики и изразцов, характеризующих заполнение слоев, ям и иных археологических объектов и комплексов

- формирование остеологической и антропологической (при обнаружении погребений) коллекции

- анализ археологических материалов с использованием естественнонаучных методов

- атрибутирование и датировка материалов.

Последним и обязательным видом работ является составление научного отчета, подготовка коллекции и описи для передачи в музей, а также анализ всего выявленного материала и публикация результатов исследования.

Порядок отчетности:

Итоговая отчетная документация предоставляется по итогам выполнения полевых археологических исследований в электронном виде и на бумажном носителе.

Отчетная документация должна соответствовать требованиям Отдела полевых исследований Института археологии РАН. Научный отчет сдается на экспертизу и вечное хранение в научно-отраслевой архив ИА РАН, который является частью государственного архивного фонда РФ.

Характеристика условий проведения археологических работ

Подготовительные работы:

- Для доставки отрядов к месту проведения раскопок, эвакуации находок и прочего необходим автотранспорт.

- Количественная потребность в технике и оборудовании будет определена на стадии снаряжения экспедиций, поскольку находится в непосредственной зависимости от объемов и сроков начала работ, которые в свою очередь определяются сроками проведения строительных работ и сроками подписания договора.

- Количественная потребность в организации временных палаточных лагерей и материально-технической базы будет определяться на стадии снаряжения экспедиций.

Полевые работы:

- До начала археологических исследований на участке исследования определяются площадки для размещения отработанного грунта.

- Для выноса грунта из раскопа необходимо изготовить деревянные трапы, лестницы и приобрести носилки.

- Во время проведения археологических работ необходимо обеспечить соблюдение техники безопасности на территории археологических исследований, в том числе при заглублении шурфов и раскопов, а также при наличии песчаных грунтов необходимо предусмотреть укрепление стенок раскопа, сооружение заграждений и пр.

- После выполнения всего комплекса научных исследований производится рекультивация раскопов. При условии, что на данных участках будут строительные площадки раскопы не рекультивируются.

Камеральные полевые работы:

- До начала археологических работ определяются помещения для раскладки, промывки, очистки и обработки археологических материалов. Помещения должны быть электрофицированы.

- Для камеральной обработки материалов необходимо наличие воды для промывки находок.

- Необходимо предусмотреть помещения для хранения археологических находок после проведения полевых работ (в течении времени до 3 лет для их научной обработки)

Обоснование потребности в жилье и социально-бытовом обслуживании персонала, участвующего в работах:

- Так как этап полевых работ будет производиться мобилизованным персоналом, планируется проживание специалистов в палатках, либо в

доме/гостинице в ближайшем от исследуемого памятника археологии населенном пункте/лагере.

Перечень мероприятий и проектных решений по определению технических средств и методов работы, обеспечивающих выполнение нормативных требований охраны труда:

- Проведение обучения и инструктажа по вопросам охраны труда.
Обучение безопасным приемам работы.
- Обеспечение средствами индивидуальной защиты (рабочие перчатки и т.п.), спецодеждой, спецобувью, мылом и т.д.
- Организация санитарно-бытового обслуживания.
- Контроль соблюдения законодательных и иных нормативных правовых актов, а также требований, правил и инструкций по охране труда.
- Обеспечение устойчивого функционирования сетей связи, в том числе в чрезвычайных ситуациях.
- Назначение ответственного лица по контролю и предупреждению возникновения потенциальных несчастных случаев.
- Обеспечение проведения прививок от энцефалитного клеща состава отрядов.

ЗАКЛЮЧЕНИЕ

В настоящем Разделе проекта разработаны и обоснованы мероприятия по обеспечению сохранности ОАН, в пределах границ территории которого планируется строительство Объекта.

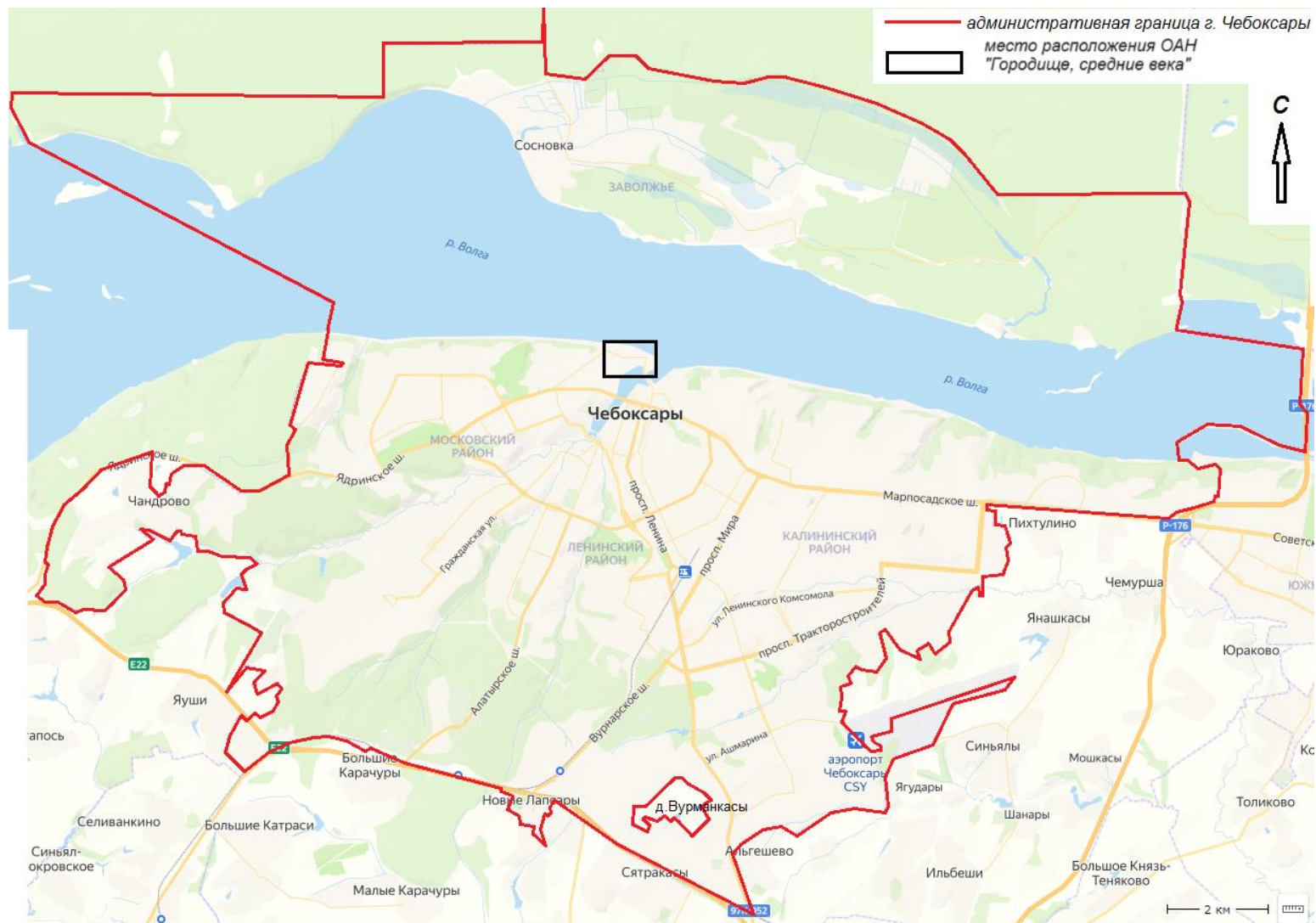
Мероприятия по обеспечению сохранности ОАН включают в себя:

спасательные археологические раскопки, в соответствии со ст. 40 (п. 2) Федерального закона **на площади 128,8 кв. м.**

Спасательные археологические раскопки, проводимые в соответствии со ст. 40 (п. 2) Федерального закона, должны быть проведены на этапе комплекса работ по подготовке территории к строительству Объекта, до начала земляных работ.

Финансирование спасательных археологических раскопок проводится в соответствии со ст. 36 (пп. 6, 9) Федерального закона.

Спасательные археологические работы могут проводиться в полевой сезон, период которого установлен требованиями п. 29 СЦНПР-91. В случае проведения спасательных археологических раскопок вне установленного периода полевого сезона, перед началом производства археологических работ необходимо предусмотреть проведение специальных подготовительных мер для обеспечения качества работ.

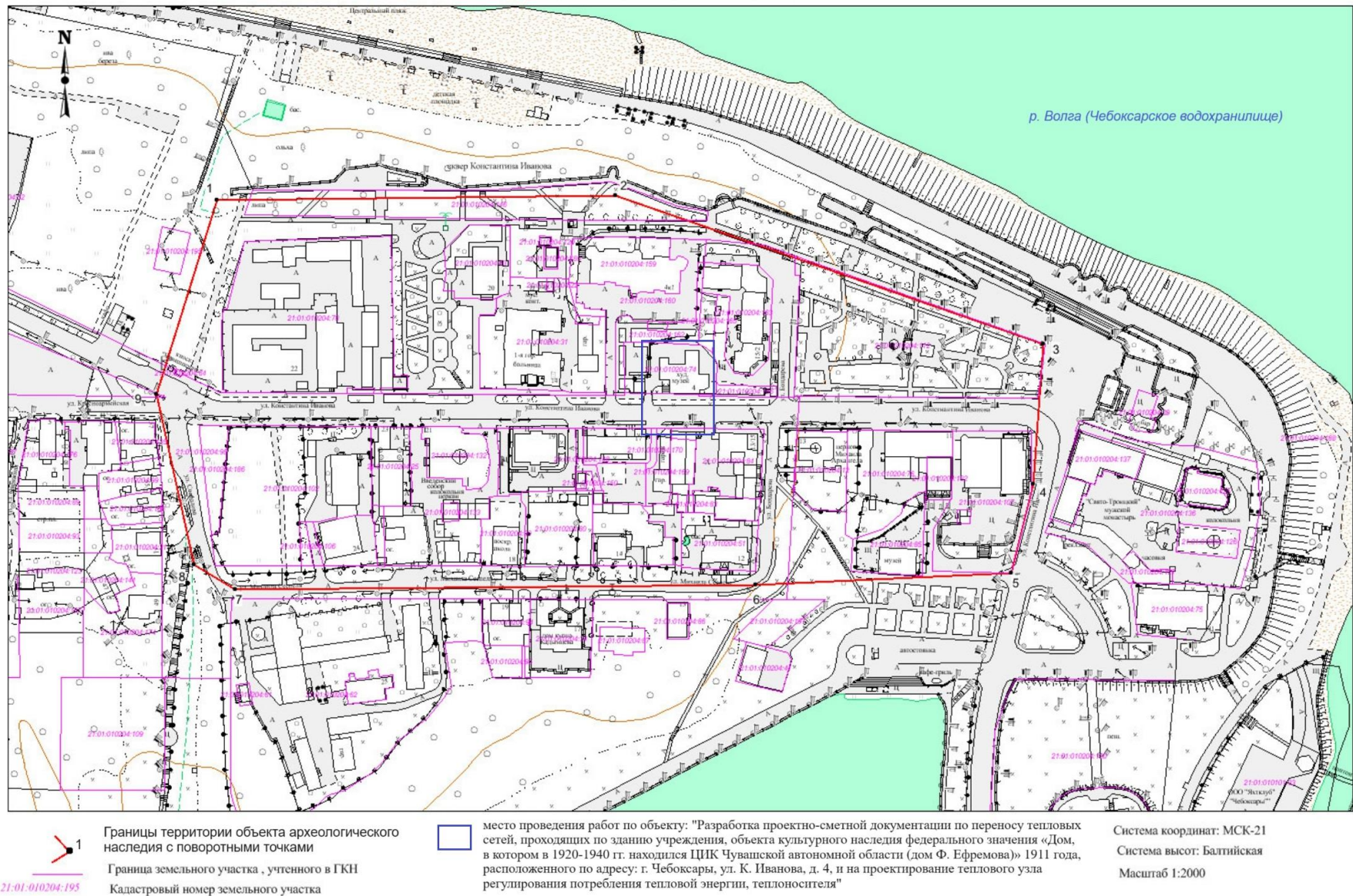


Илл. 1. Место расположения объекта археологического наследия «Городище, средние века» на административной карте г. Чебоксары Чувашской Республики.



Масштаб: 1:20000

Илл. 2. Ситуационный план расположения объекта археологического наследия «Городище, средние века».

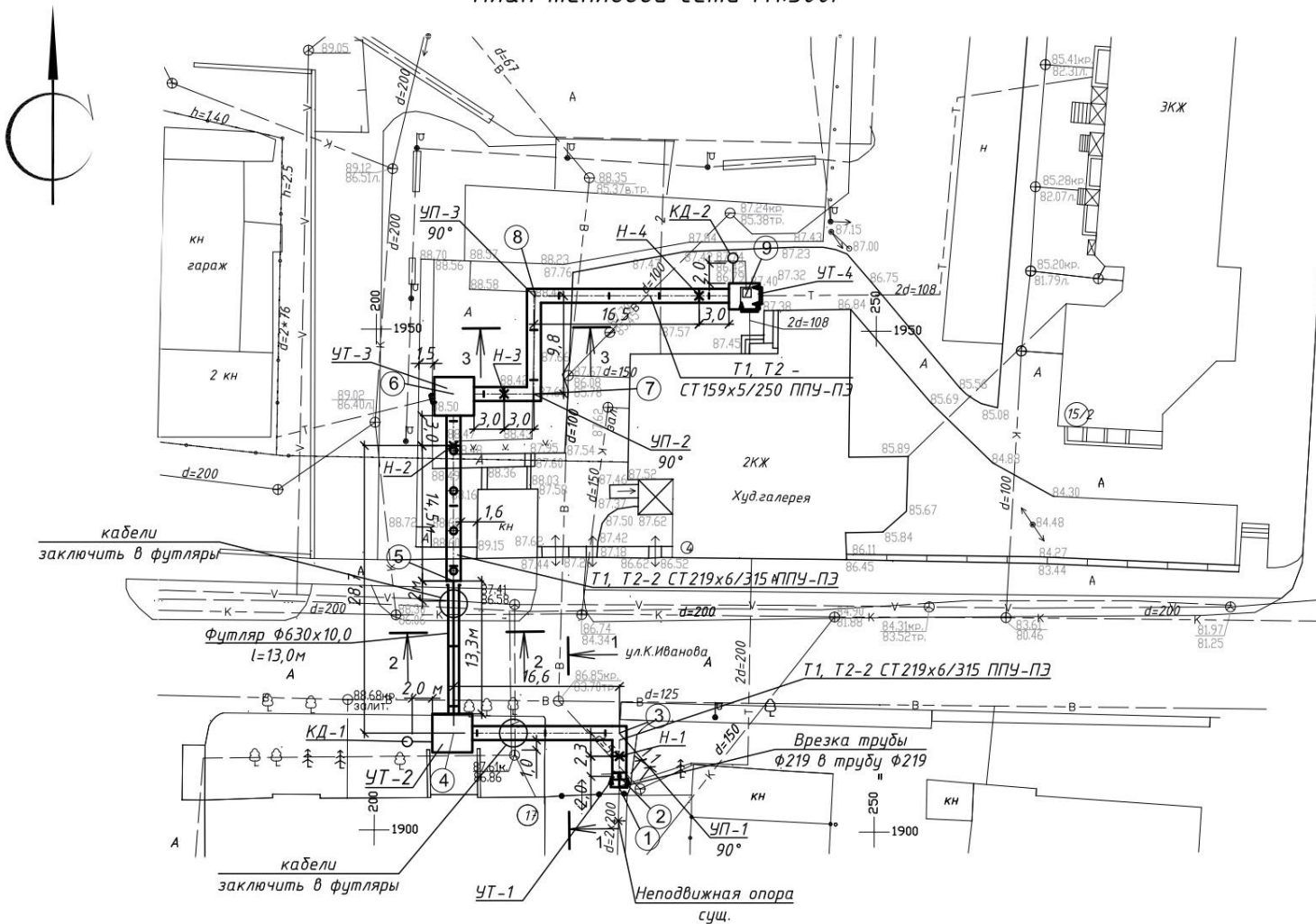


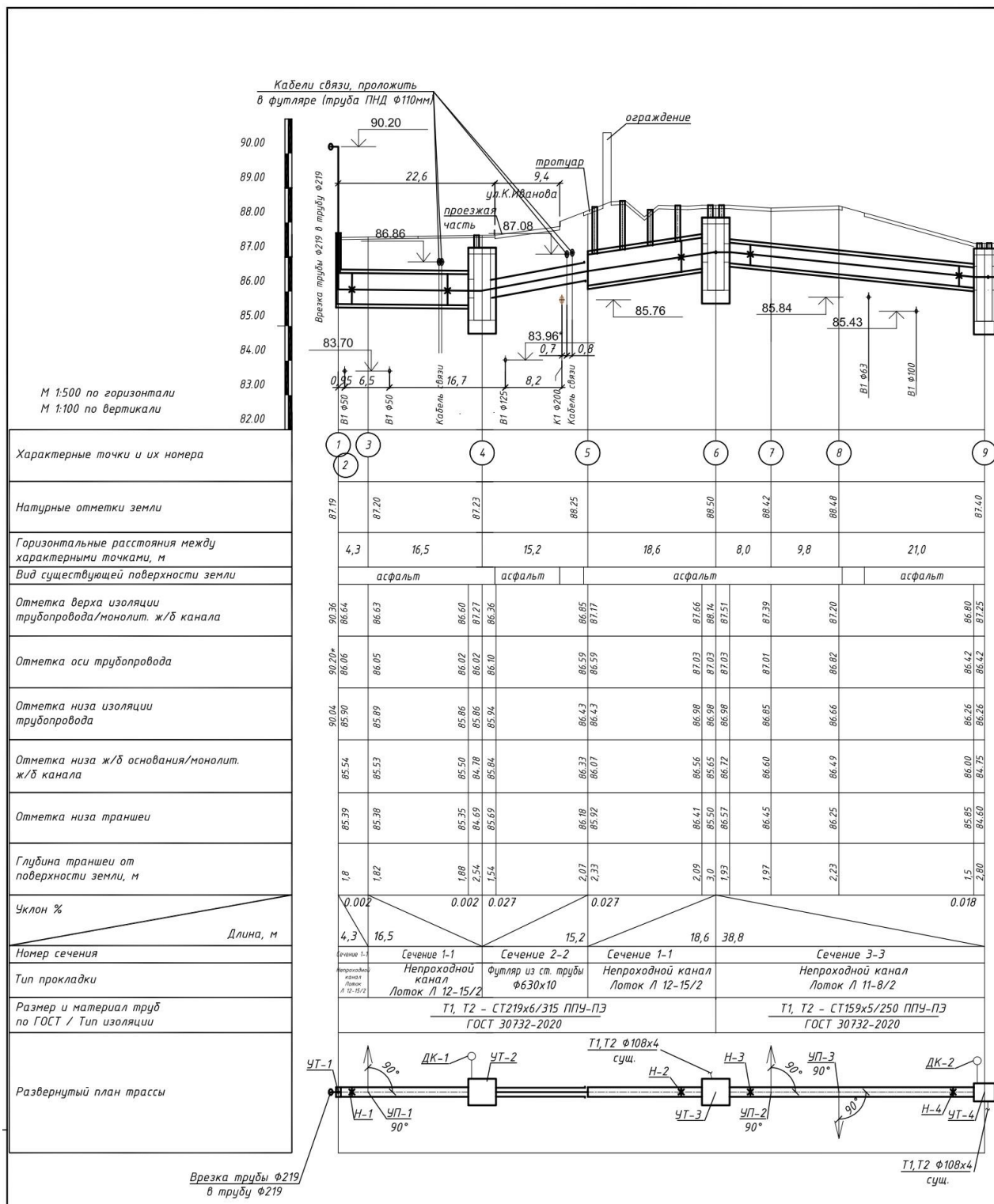
Илл. 3. Границы территории объекта археологического наследия «Городище, средние века» с поворотными точками.



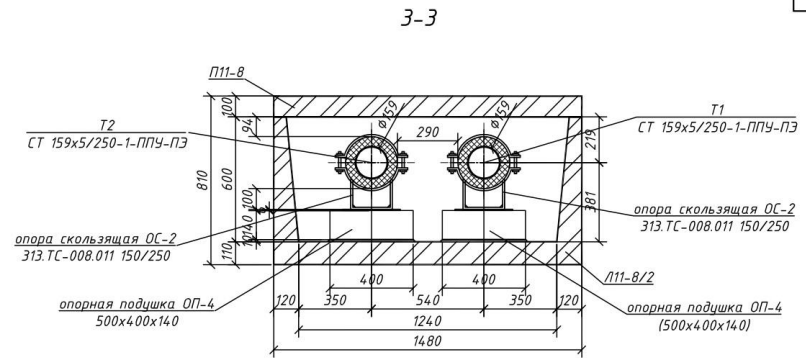
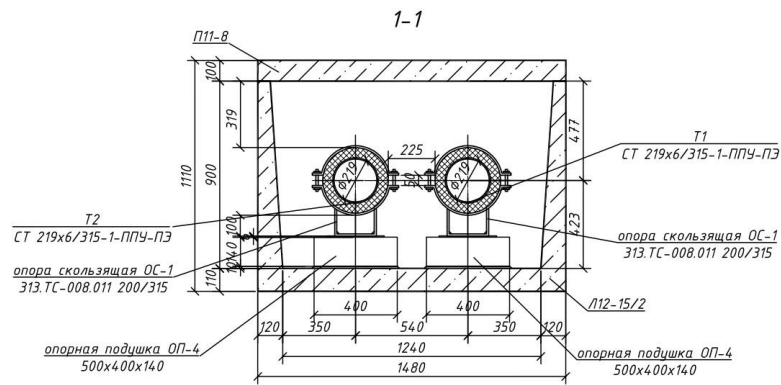
Илл. 4. Ситуационный план расположения проектируемого Объекта.

План тепловой сети М1:500.

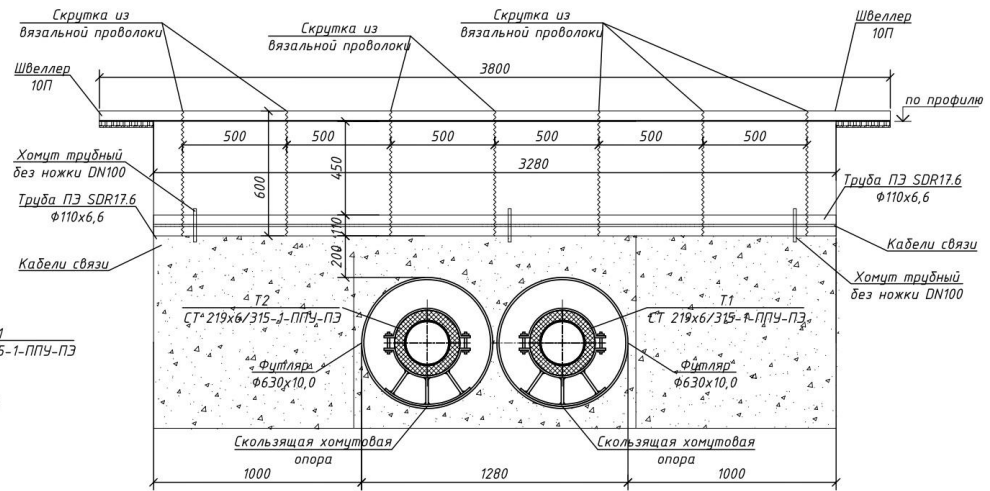
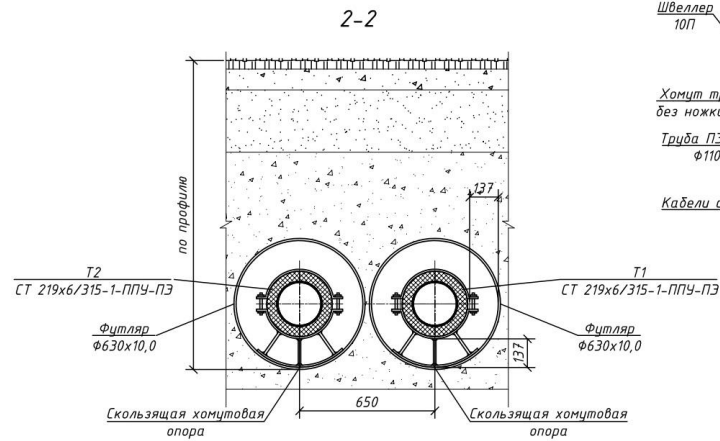




Илл. 6. Продольный профиль проектируемого Объекта.

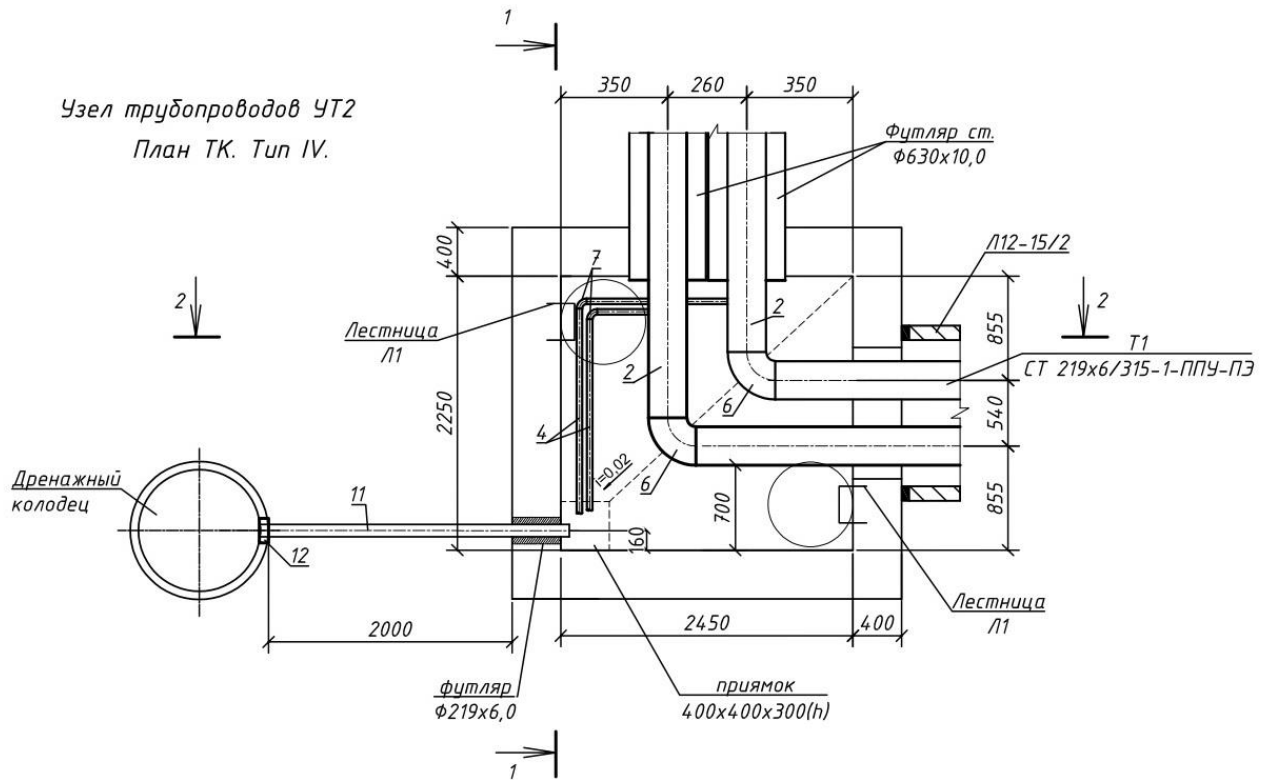


Узел пересечения кабеля связи с ТС

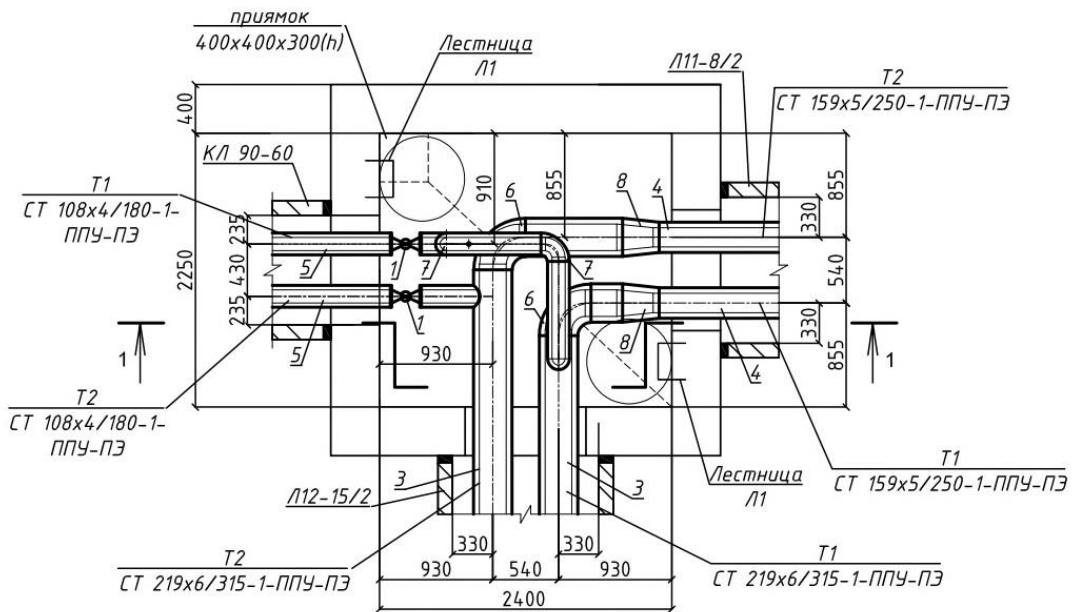


Примечание:
Фитляры для трубопроводов под дорогой проложить методом прокола. Далее протаскиваются трубы тепловой сети на скользящих хомцевых опорах.

Илл. 7. Сечения лотков.



Узел трубопроводов УТ3
План ТК. Тип IV.



Илл. 8. Узлы трубопроводов УТ2 и УТ3.

**Копия приказа Министерства культуры, по делам национальностей
и архивного дела Чувашской Республики 12 февраля 2021 г. № 01-05/131**



ЧАВАШ РЕСПУБЛИКИН КУЛЬТУРА,
НАЦИОНАЛЬНОСЕН ЁСЁСЕН
ТАТА АРХИВ ЁСЕН МИНИСТЕРСТВИ

МИНИСТЕРСТВО КУЛЬТУРЫ,
ПО ДЕЛАМ НАЦИОНАЛЬНОСТЕЙ И
АРХИВНОГО ДЕЛА ЧУВАШСКОЙ РЕСПУБЛИКИ

ПРИКАЗ

12.02.2021 01-05/131 №

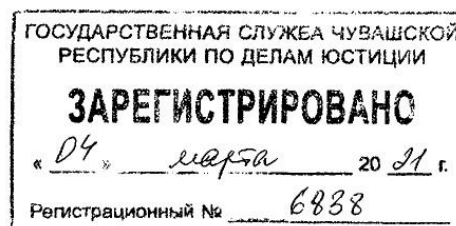
Шупашкар хули

ПРИКАЗ

12.02.2021 № 01-05/131

г. Чебоксары

Об утверждении границ территории, предмета охраны и режима использования территории объекта культурного наследия федерального значения «Городище, средние века», расположенного по адресу: Чувашская Республика, г. Чебоксары, в черте старого города



В соответствии с Федеральным законом от 25 июня 2002 г. № 73-ФЗ «Об объектах культурного наследия (памятниках истории и культуры) народов Российской Федерации», Законом Чувашской Республики от 12 апреля 2005 г. № 10 «Об объектах культурного наследия (памятниках истории и культуры) в Чувашской Республике», постановлением Кабинета Министров Чувашской Республики от 4 июня 2012 г. № 216 «Вопросы Министерства культуры, по делам национальностей и архивного дела Чувашской Республики» п р и к а з ы в а ю:

1. Утвердить:

границы территории объекта культурного наследия федерального значения «Городище, средние века», расположенного по адресу: Чувашская Республика, г. Чебоксары, в черте старого города (далее – объект культурного наследия), принятого на государственную охрану постановлением Совета Министров Чувашской АССР от 25 февраля 1974 г. № 128 «Об утверждении списков памятников истории и культуры Чувашской АССР, подлежащих государственной охране» согласно приложению № 1 к настоящему приказу (не приводится);

предмет охраны объекта культурного наследия согласно приложению № 2 к настоящему приказу (не приводится);

режим использования территории объекта культурного наследия согласно приложению № 3 к настоящему приказу (не приводится).

2. Контроль за исполнением настоящего приказа возложить на заместителя министра культуры, по делам национальностей и архивного дела Чувашской Республики Т.В. Казакову.

3. Настоящий приказ вступает в силу через десять дней после дня его официального опубликования.

Министр

С.А. Каликова