

**ОПИСАНИЕ МЕСТОПОЛОЖЕНИЯ ГРАНИЦ****Территориальная зона садоводства, огородничества (СХ-3) Моргаушского сельского поселения Моргаушского района Чувашской Республики**

(наименование объекта, местоположение границ которого описано (далее - объект))

**Сведения об объекте**

<b>№ п/п</b>	<b>Характеристики объекта</b>	<b>Описание характеристик</b>
<b>1</b>	<b>2</b>	<b>3</b>
1.	Местоположение объекта	429530, Чувашская Республика (Чувашия), район Моргаушский, сельское поселение Моргаушское
2.	Площадь объекта +/- величина погрешности определения площади (Р +/- Дельта Р)	9828 +/- 104 м <sup>2</sup>
3.	Иные характеристики объекта	Виды разрешенного использования территориальной зоны СХ-3 указаны в градостроительном регламенте Правил землепользования и застройки, утвержденного решением Собрании депутатов Моргаушского сельского поселения от 22.03.2017 г. №С-16/1

**ОПИСАНИЕ МЕСТОПОЛОЖЕНИЯ ГРАНИЦ**

**Территориальная зона садоводства, огородничества (СХ-3) Моргаушского сельского поселения Моргаушского района Чувашской Республики**

(наименование объекта)

**Сведения о местоположении границ объекта**

1. Система координат МСК-21

2. Сведения о характерных точках границ объекта

Обозначение характерных точек границ	Координаты, м		Метод определения координат и средняя квадратическая погрешность положения характерной точки (Mt), м	Описание обозначения точки
	X	Y		
1	2	3	4	5
1	389952.12	1201134.14	Картометрический метод, 1.00	-
2	389981.60	1201209.43	Картометрический метод, 1.00	-
3	389984.85	1201217.74	Аналитический метод, 0.07	-
4	389998.79	1201253.34	Аналитический метод, 0.07	-
5	390002.39	1201262.52	Аналитический метод, 0.07	-
6	390020.67	1201309.26	Картометрический метод, 1.00	-
7	390020.27	1201312.75	Картометрический метод, 1.00	-
8	389986.94	1201326.59	Аналитический метод, 2.50	-
9	389936.01	1201283.37	Аналитический метод, 2.50	-
10	389920.74	1201167.08	Аналитический метод, 2.50	-
1	389952.12	1201134.14	Картометрический метод, 1.00	-

3. Сведения о характерных точках части (частей) границы объекта

Обозначение характерных точек границ	Координаты, м		Метод определения координат и средняя квадратическая погрешность положения характерной точки (Mt), м	Описание обозначения точки
	X	Y		
1	2	3	4	5
-	-	-	-	-

**ОПИСАНИЕ МЕСТОПОЛОЖЕНИЯ ГРАНИЦ**

**Территориальная зона садоводства, огородничества (СХ-3) Моргаушского сельского поселения Моргаушского района Чувашской Республики**

(наименование объекта)

**Сведения о местоположении измененных (уточненных) границ объекта**

1. Система координат -

2. Сведения о характерных точках границ объекта

Обозначение характерных точек границ	Существующие координаты, м		Измененные (уточненные) координаты, м		Метод определения координат и средняя квадратическая погрешность положения характерной точки (Mt), м	Описание обозначения точки
	X	Y	X	Y		
<b>1</b>	<b>2</b>	<b>3</b>	<b>4</b>	<b>5</b>	<b>6</b>	<b>7</b>
-	-	-	-	-	-	-

3. Сведения о характерных точках части (частей) границы объекта

Обозначение характерных точек границ	Существующие координаты, м		Измененные (уточненные) координаты, м		Метод определения координат и средняя квадратическая погрешность положения характерной точки (Mt), м	Описание обозначения точки
	X	Y	X	Y		
<b>1</b>	<b>2</b>	<b>3</b>	<b>4</b>	<b>5</b>	<b>6</b>	<b>7</b>
-	-	-	-	-	-	-

**ОПИСАНИЕ МЕСТОПОЛОЖЕНИЯ ГРАНИЦ**  
 Территориальная зона садоводства, огородничества (СХ-3)  
 Моргаушского сельского поселения Моргаушского района Чувашской Республики

(наименование объекта)

## План границ

Лист 1



21:17:160305:248

21:17:160305:247

21:17:160305:11

21:17:160305:249

21:17:160305:272

Масштаб 1:2000

Используемые условные знаки и обозначения:

- - граница территориальной зоны
- - характерная точка границы объекта
- — — - граница учтенного в ЕГРН земельного участка
- 21:17:160305:247 - кадастровый номер учтенного в ЕГРН земельного участка
- - границы населенных пунктов

Генеральный директор ООО "НИИ "Инженер"

Л.И. Токмолаева

Дата "20" 12 2018 г.



Чăваш Республики  
Муркаш районĕ  
Муркаш ял  
поселенийĕн  
депутачĕсен пухăвĕ



Чувашская Республика  
Моргаушский район  
Собрание депутатов  
Моргаушского  
сельского поселения

ЙЫШАНУ

РЕШЕНИЕ

22.03. 2017 ç. № С-16/1  
Муркаш сали

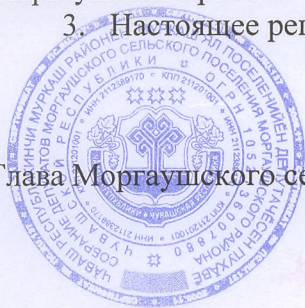
22.03. 2017 г. № С-16/1  
село Моргауши

Об утверждении Правил  
землепользования и застройки  
Моргаушского сельского поселения  
Моргаушского района Чувашской  
Республики

В соответствии с Федеральным законом от 06.10.2003 № 131-ФЗ «Об общих принципах организации местного самоуправления в Российской Федерации», Градостроительным кодексом Российской Федерации от 29.12.2004 №190-ФЗ, Земельным Кодексом Российской Федерации от 25.10.2001 №171-ФЗ, Законом Чувашской Республики «О регулировании градостроительной деятельности в Чувашской Республике» от 04.06.2007 №11, руководствуясь Генеральным планом Моргаушского сельского поселения, утвержденным решением Собранием депутатов Моргаушского сельского поселения от 04.02.2009г. №С-22/2, Уставом Моргаушского сельского поселения Моргаушского района Чувашской Республики и в целях устойчивого развития территории Моргаушского сельского поселения Моргаушского района Чувашской Республики, Собрание депутатов Моргаушского сельского поселения Моргаушского района Чувашской Республики **решило:**

1. Утвердить Правила землепользования и застройки Моргаушского сельского поселения Моргаушского района Чувашской Республики согласно приложению.
2. Признать утратившими силу решение Собрания депутатов Моргаушского сельского поселения Моргаушского района Чувашской Республики от 05.10.2016 №С-11/1 «Об утверждении Правил землепользования и застройки Моргаушского сельского поселения Моргаушского района Чувашской Республики»;
3. Настоящее решение вступает в силу после его официального опубликования.

Глава Моргаушского сельского поселения



С.Н.Ермолаев



### **Статья 35. Порядок ведения карты градостроительного зонирования, карты зон с особыми условиями использования территории**

В случае изменения границ Моргаушского сельского поселения, границ земель различных категорий, расположенных на территории муниципального образования, границ территориальных зон или границ зон с особыми условиями использования территории, требуется соответствующее изменение карты градостроительного зонирования посредством внесения изменений в настоящие Правила.

Внесение изменений в настоящие Правила производится в соответствии со статьёй 33 Правил застройки.

### **Статья 36. Перечень территориальных зон, выделенных на карте градостроительного зонирования муниципального образования**

Таблица №1. Перечень территориальных зон

№ п/п	Обозначение зоны	Наименование территориальной зоны
		<b>Жилые зоны</b>
1	Ж-1	Зона застройки малоэтажными и среднеэтажными жилыми домами
2	Ж-2	Зона застройки индивидуальными жилыми домами
		<b>Общественно-деловые зоны</b>
3	О-1	Зона общественно-делового назначения
		<b>Производственные зоны</b>
4	П-1	Зона производственно-коммунальных объектов
		<b>Рекреационные зоны</b>
5	Р-1	Зона рекреационного назначения
		<b>Зоны сельскохозяйственного использования</b>
6	СХ-2	Зона размещения сельскохозяйственных предприятий
7	СХ-3	Зона садоводства, огородничества
		<b>Зоны специального назначения</b>
8	Сп-1	Зона специального назначения, связанная с захоронениями
		<b>Зоны транспортной и инженерной инфраструктуры</b>
9	Т-1	Зона транспортной инфраструктуры
10	И-1	Зона инженерной инфраструктуры
<b>Земли, на которые градостроительный регламент не устанавливается</b>		
	СХ-1	Сельскохозяйственные угодья из состава земель сельскохозяйственного назначения
	В	Земли, покрытые поверхностными водами
	Л	Земли лесного фонда

## **РАЗДЕЛ III. ГРАДОСТРОИТЕЛЬНЫЕ РЕГЛАМЕНТЫ**

### **Статья 37. Требования градостроительных регламентов**

1. Градостроительным регламентом определяется правовой режим земельных участков, равно как всего, что находится над и под поверхностью земельных участков и используется в процессе их застройки и последующей эксплуатации объектов капитального строительства.

2. При использовании и застройке земельных участков соблюдение требований градостроительных регламентов является обязательным наряду с требованиями технических регламентов, санитарных норм, республиканских и (или) местных

## Статья 44. Зона сельскохозяйственного использования

### Зона садоводства, огородничества (СХ-3)

Таблица № 8. Виды разрешенного использования земельных участков и объектов капитального строительства, предельные размеры земельных участков и параметры разрешенного строительства, реконструкции объектов капитального строительства:

№ п/п	Код (числовое обозначение) и в соответствии с Классификатором	Вид разрешенного использования земельного участка (в соответствии с Классификатором видов разрешенного использования земельных участков, утвержденным уполномоченным федеральным органом исполнительной власти)	Параметры разрешенного строительства, реконструкции объектов капитального строительства			
			Предельная этажность зданий, строений, сооружений, этаж	Предельные размеры земельных участков (мин.-макс.), га	Максимальный процент застройки, %	Минимальные отступы до границ смежного земельного участка
1	2	3	4	5	5	6
<b>Основные виды и параметры разрешенного использования земельных участков и объектов капитального строительства</b>						
1	4.4	Магазины	3	мин. 0,01	60	1
2	6.8	Связь (за исключением объектов связи, размещение которых предусмотрено кодом 3.1)	h:10-70 м	мин. 0.02	80	1
3	13.1	Ведение огородничества	0	0,02 - 0,15	0	0
4	13.2	Ведение садоводства	2	0,03 - 0,10	30	1
5	12.0	Земельные участки (территории) общего пользования	Действие градостроительного регламента не распространяется			
<b>Условно разрешенные виды и параметры использования земельных участков и объектов капитального строительства</b>						
6	11.1	Общее пользование водными объектами	1	мин. 0,2	60	1
<b>Вспомогательные виды и параметры использования земельных участков и объектов капитального строительства</b>						
7	3.1	Коммунальное обслуживание	1	мин. 0,003	80	1

Примечания:

1. Виды разрешенного использования земельного участка установлены в соответствии с Классификатором видов разрешенного использования земельных участков, утвержденным уполномоченным федеральным органом исполнительной власти.

2. Площадь садовых или огородных земельных участков определяется как произведение количества членов садоводческого или огороднического некоммерческого объединения и установленного предельного максимального размера таких земельных участков.

3. Площадь земельных участков, подлежащих отнесению к имуществу общего пользования, определяется в размере двадцати пяти процентов площади садовых или огородных земельных участков.

4. Организация и застройка территории садоводческого или дачного некоммерческого объединения, раздел земельного участка, предоставленного соответствующему объединению, осуществляются на основании проекта планировки территории и проекта межевания территории.

5. Возведение строений и сооружений в садоводческом, огородническом или дачном некоммерческом объединении осуществляется в соответствии с проектом планировки территории и (или) проектом межевания территории, а также градостроительным регламентом.

6. На земельных участках, предоставленных для ведения огородничества могут размещаться только некапитальные жилые и хозяйственные строения и сооружения. Этажность некапитального жилого строения – один этаж.

7. Высота гаражей на земельных участках для ведения садоводства и дачного хозяйства – до 3 м до верха плоской крыши и до 5 м - до конька скатной кровли.

8. Не допускается размещение территорий для ведения огородничества, садоводства, дачного хозяйства в санитарно-защитных и охранных зонах.

9. В случае нахождения территорий садоводческих, огороднических или дачных некоммерческих объединений граждан в границах водоохранных зон необходимо обеспечить их оборудование сооружениями, обеспечивающими охрану водных объектов от загрязнения, засорения, заиления и истощения вод в соответствии с водным законодательством и законодательством в области охраны окружающей среды.

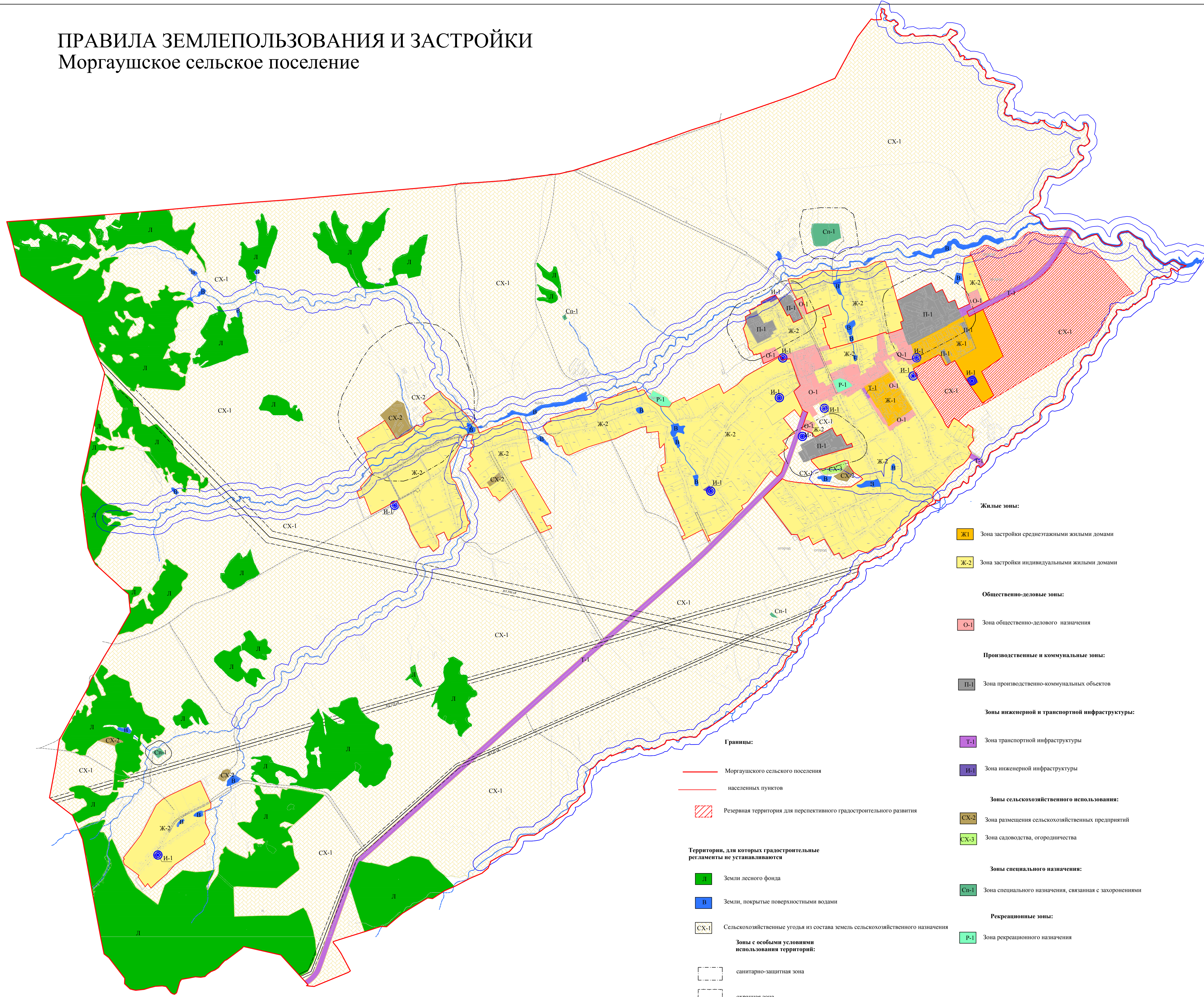
Допускается применение приемников, изготовленных из водонепроницаемых материалов, предотвращающих поступление загрязняющих веществ, иных веществ и микроорганизмов в окружающую среду.





# ПРАВИЛА ЗЕМЛЕПОЛЬЗОВАНИЯ И ЗАСТРОЙКИ

## Моргаушское сельское поселение



- Жилые зоны:**
- Ж-1 Зона застройки среднеэтажными жилыми домами
  - Ж-2 Зона застройки индивидуальными жилыми домами
- Общественно-деловые зоны:**
- О-1 Зона общественно-делового назначения
- Производственные и коммунальные зоны:**
- П-1 Зона производственно-коммунальных объектов
- Зоны инженерной и транспортной инфраструктуры:**
- Т-1 Зона транспортной инфраструктуры
  - И-1 Зона инженерной инфраструктуры
- Зоны сельскохозяйственного использования:**
- СХ-2 Зона размещения сельскохозяйственных предприятий
  - СХ-3 Зона садоводства, огородничества
- Зоны специального назначения:**
- Сп-1 Зона специального назначения, связанная с захоронениями
- Рекреационные зоны:**
- Р-1 Зона рекреационного назначения

- Границы:**
- Моргаушского сельского поселения
  - населенных пунктов
  - Резервная территория для перспективного градостроительного развития
- Территории, для которых градостроительные регламенты не устанавливаются**
- Земли лесного фонда
  - Земли, покрытые поверхностными водами
  - Сельскохозяйственные угодья из состава земель сельскохозяйственного назначения
- Зоны с особыми условиями использования территорий:**
- санитарно-защитная зона
  - охранная зона
  - водоохранный зона
  - прибрежная защитная полоса
  - I пояс зоны санитарной охраны источников водоснабжения

Имя				Моргаушское сельское поселение Моргаушского района Чувашской Республики			
Имя	Фамилия	Лист	№ док.	Подпись	Дата	Моргаушское сельское поселение Моргаушского района Чувашской Республики	
Имя	Фамилия	Лист	№ док.	Подпись	Дата	Страница	Лист
Имя	Фамилия	Лист	№ док.	Подпись	Дата	1	1
Карта градостроительного зонирования						ООО НПФ "Инженер"	
Масштаб 1:10000							