

А К Т

государственной историко-культурной экспертизы проекта зон охраны объекта культурного наследия регионального (республиканского) значения «Дом, в котором дважды останавливался К.Е. Ворошилов (в конце 1941 г. и в начале 1942 г.)», 1941 г., 1942 г. (Чувашская Республика, Алатырский муниципальный округ, с. Чуварлеи, ул. Николаева, д. 142)

г. Санкт-Петербург

30 октября 2024 г.

1. Дата начала и дата окончания проведения экспертизы.

Настоящая государственная историко-культурная экспертиза (далее – экспертиза) проведена экспертной комиссией по заказу Чувашского регионального отделения Всероссийской общественной организации «Всероссийское общество охраны памятников истории и культуры» на основании Контракта № 1/27-06-24 от 27 июня 2024 г. в период с 10 октября 2024 г. по 30 октября 2024 г.

2. Место проведения экспертизы.

г. Санкт-Петербург, Чувашская Республика.

3. Заказчик экспертизы.

Чувашское региональное отделение Всероссийской общественной организации «Всероссийское общество охраны памятников истории и культуры»; 428020, Чувашская Республика, г. Чебоксары, ул. Строителей, д. 10, кв. 76а; ИНН 2130996354, ОГРН 1142100000316, председатель Прокопьев М.Ю.

4. Сведения об экспертах (физических лицах), состав экспертной комиссии:

Председатель экспертной комиссии:

Губин Ян Владимирович, образование высшее, окончил Санкт-Петербургский государственный архитектурно-строительный университет (СПбГАСУ), специальность – инженер-строитель ПГС; окончил Санкт-Петербургский гуманитарный университет профсоюзов (СПбГУП), специальность – искусствовед; ученая степень (звание) – кандидат искусствоведения (2005 г.), стаж работы по специальности – 16 лет. Место работы, должность: индивидуальный предприниматель.

Аттестованный эксперт по проведению государственной историко-культурной экспертизы (приказы Министерства культуры Российской Федерации «Об утверждении статуса аттестованного эксперта по проведению государственной историко-культурной

экспертизы» от 11 октября 2021 г. №1668, от 25 декабря 2023 г. №3493 и от 24 января 2024 г. № 105).

Профиль экспертной деятельности (объекты экспертизы):

- выявленные объекты культурного наследия в целях обоснования целесообразности включения данных объектов в реестр;
- документы, обосновывающие включение объектов культурного наследия в реестр;
- документы, обосновывающие исключение объектов культурного наследия из реестра;
- документы, обосновывающие изменение категории историко-культурного значения объекта культурного наследия;
- проекты зон охраны объекта культурного наследия;
- проектная документация на проведение работ по сохранению объектов культурного наследия;
- документация или разделы документации, обосновывающие меры по обеспечению сохранности объекта культурного наследия, включенного в реестр, выявленного объекта культурного наследия либо объекта, обладающего признаками объекта культурного наследия, при проведении земляных, мелиоративных, хозяйственных работ, указанных в статье 30 Федерального закона работ по использованию лесов и иных работ в границах территории объекта культурного наследия либо на земельном участке, непосредственно связанном с земельным участком в границах территории объекта культурного наследия;
- документация, обосновывающая границы защитной зоны объекта культурного наследия.

Ответственный секретарь экспертной комиссии:

Борисенко Евгений Павлович, образование высшее, окончил Московский государственный строительный университет (МГСУ), специальность – инженер-строитель ГСХ, архитектор-реставратор; ученая степень (звание) – член-корреспондент РОО «Академии Архитектурного Наследия»; стаж работы по специальности – 21 год. Место работы, должность: индивидуальный предприниматель.

Аттестованный эксперт по проведению государственной историко-культурной экспертизы (приказ Министерства культуры Российской Федерации «Об утверждении статуса аттестованного эксперта по проведению государственной историко-культурной экспертизы» от 12 апреля 2024 г. № 673).

Профиль экспертной деятельности (объекты экспертизы):

- выявленные объекты культурного наследия в целях обоснования целесообразности включения данных в реестр;
- документы, обосновывающие включение объектов культурного наследия в реестр;
- документы, обосновывающие исключение объектов культурного наследия из реестра;

- документы, обосновывающие изменение категории историко-культурного значения объекта культурного наследия;
- проекты зон охраны объекта культурного наследия.

Член экспертной комиссии:

Каргинов Марат Дмитриевич, образование высшее, окончил Санкт-Петербургский государственный архитектурно-строительный университет (СПбГАСУ), специальность – инженер-строитель ПГС; стаж работы по специальности – 17 лет. Место работы, должность: ООО «Группа компаний «Строй-Эксперт», генеральный директор.

Аттестованный эксперт по проведению государственной историко-культурной экспертизы (приказ Министерства культуры Российской Федерации «Об утверждении статуса аттестованного эксперта по проведению государственной историко-культурной экспертизы» от 06 декабря 2023 г. №3295).

Профиль экспертной деятельности (объекты экспертизы):

- выявленные объекты культурного наследия в целях обоснования целесообразности включения данных объектов в реестр;
- документы, обосновывающие включение объектов культурного наследия в реестр;
- документы, обосновывающие исключение объектов культурного наследия из реестра;
- документы, обосновывающие изменение категории историко-культурного значения объекта культурного наследия;
- проекты зон охраны объекта культурного наследия;
- проектная документация на проведение работ по сохранению объектов культурного наследия;
- документация или разделы документации, обосновывающие меры по обеспечению сохранности объекта культурного наследия, включенного в реестр, выявленного объекта культурного наследия либо объекта, обладающего признаками объекта культурного наследия, при проведении земляных, мелиоративных, хозяйственных работ, указанных в статье 30 Федерального закона работ по использованию лесов и иных работ в границах территории объекта культурного наследия либо на земельном участке, непосредственно связанном с земельным участком в границах территории объекта культурного наследия.

5. Информация о том, что в соответствии с законодательством Российской Федерации эксперты несут ответственность за достоверность сведений, изложенных в заключении.

Настоящим подтверждаем, что мы несем ответственность за достоверность сведений, изложенных в заключении экспертизы, в соответствии с законодательством Российской Федерации.

Председатель экспертной комиссии: подписано электронной подписью Я.В. Губин

Ответственный секретарь подписано электронной подписью Е.П. Борисенко
экспертной комиссии:

Член экспертной комиссии: подписано электронной подписью М.Д. Каргинов

6. Объект экспертизы - проект зон охраны объекта культурного наследия регионального (республиканского) значения «Дом, в котором дважды останавливался К.Е. Ворошилов (в конце 1941 г. и в начале 1942 г.)», 1941 г., 1942 г. (Чувашская Республика, Алатырский муниципальный округ, с. Чуварлеи, ул. Николаева, д. 142).

7. Цель экспертизы - установление границ территории зон охраны объекта культурного наследия регионального (республиканского) значения «Дом, в котором дважды останавливался К.Е. Ворошилов (в конце 1941 г. и в начале 1942 г.)», 1941 г., 1942 г. (Чувашская Республика, Алатырский муниципальный округ, с. Чуварлеи, ул. Николаева, д. 142), особых режимов использования земель в границах зон охраны объекта культурного наследия и требований к градостроительным регламентам в границах территорий зон охраны объекта культурного наследия в части определения их соответствия требованиям законодательства Российской Федерации в области государственной охраны объектов культурного наследия.

8. Перечень документов, представленных заказчиком:

Проектная документация, представленная в электронном виде в следующем составе:

Аннотация.

Часть I. Информационные и аналитические материалы. Текстовая часть.

Раздел 1. Предварительные работы.

1.1. Общая характеристика проекта.

1.1.1. Цели и задачи проекта. Нормативно-правовая и методическая база выполнения научно-проектных работ.

1.1.2. Основные принципы и критерии установления зон охраны объектов культурного наследия.

1.1.3. Основные термины и определения.

1.2. Исходно-разрешительная документация.

1.2.1. Техническое задание на установление зон охраны объектов культурного наследия (памятников истории и культуры) народов Российской Федерации.

1.2.2. Сведения об имеющейся учетной документации по объектам культурного наследия, сведения об объектах культурного наследия, расположенных в пределах проектируемой территории: сведения о внесенных в реестр объектах культурного наследия, включая объекты археологического наследия, сведения о расположенных на территории выявленных объектах культурного наследия, включая объекты археологического наследия, сведения об утраченных объектах культурного наследия.

1.2.3. Копии нормативно-правовой документации, действующей в отношении объекта культурного наследия и территории проектирования.

1.2.3.1. Копия постановления Совета Министров Чувашской АССР от 25 февраля 1974 г. № 128 «Об утверждении списков памятников истории и культуры Чувашской АССР, подлежащих государственной охране».

1.2.3.2. Копия приказа Министерства культуры Российской Федерации от 18 декабря 2017 г. № 135505-р «О регистрации объекта культурного наследия регионального значения «Дом, в котором дважды останавливался К.Е. Ворошилов (в конце 1941 г. и в начале 1942 г.)», 1941 г., 1942 г. (Чувашская Республика – Чувашия) в едином государственном реестре объектов культурного наследия (памятников истории и культуры) народов Российской Федерации».

1.2.3.3. Копия приказа Министерства культуры, по делам национальностей и архивного дела Чувашской Республики от 5 марта 2021 г. № 01-05/198 «Об утверждении предмета охраны объекта культурного наследия (памятника истории и культуры) регионального (республиканского) значения «Дом, в котором дважды останавливался К.Е. Ворошилов (в конце 1941 г. и в начале 1942 г.)», расположенного по адресу: Чувашская Республика, Алатырский район, с. Чуварлей, ул. Николаева, д. 142».

1.2.3.4. Копия приказа Министерства культуры, по делам национальностей и архивного дела Чувашской Республики от 12 марта 2024 г. № 01-05/126 «Об утверждении границ территории объекта культурного наследия (памятника истории и культуры) регионального (республиканского) значения «Дом, в котором дважды останавливался К.Е. Ворошилов (в конце 1941 г. и в начале 1942 г.)», 1941 г., 1942 г., расположенного по адресу: Чувашская Республика, Алатырский муниципальный округ, с. Чуварлей, ул. Николаева, д. 142».

1.2.3.5. Копия письма Министерства культуры, по делам национальностей и архивного дела Чувашской Республики от 29 августа 2024 г. № 05/12/5765.

1.3. Схема расположения исследуемого объекта культурного наследия в системе села Чуварлеи Алатырского муниципального округа Чувашской Республики.

1.4. Аннотированный список объектов культурного наследия, расположенных на исследуемой территории.

1.5. Схема землепользования (существующее положение) применительно к территории проектирования. Анализ данных государственного кадастра недвижимости.

1.6. Инженерно-геодезические работы по формированию топогеодезической подосновы.

1.7. Материалы документации территориального планирования и градостроительного зонирования.

1.7.1. Генеральный план Алатырского муниципального округа Чувашской Республики.

1.7.2. Правила землепользования и застройки Алатырского муниципального округа Чувашской Республики.

Раздел 2. Историко-культурные исследования (материалы по обоснованию).

2.1. Материалы историко-архивных и библиографических исследований.

2.1.1. Краткие исторические сведения о селе Чуварлеи Алатырского муниципального округа Чувашской Республики.

2.1.2. Краткая историческая справка об объекте культурного наследия регионального (республиканского) значения «Дом, в котором дважды останавливался К.Е. Ворошилов (в конце 1941 г. и в начале 1942 г.)», 1941 г., 1942 г. (Чувашская Республика, Алатырский муниципальный округ, с. Чуварлеи, ул. Николаева, д. 142).

2.1.3. Иконографические и иллюстративные материалы.

2.1.4. Библиографический список использованных источников и литературы.

2.2. Анализ ранее разработанных проектов зон охраны / проектов границ территории.

2.3. Историко-архитектурные исследования.

2.4. Историко-градостроительные исследования.

2.5. Ландшафтно-визуальный анализ.

2.5.1. Ландшафтно-визуальный анализ композиционных связей объекта культурного наследия, окружающей застройки и ландшафтного окружения.

2.5.2. Материалы натурной фотофиксации, выполненной в рамках ландшафтно-визуального анализа.

2.6. Выводы по результатам историко-культурных исследований.

Раздел 3. Проект зон охраны (итоговая часть).

3.1. Описание проектируемых зон охраны объекта культурного наследия регионального (республиканского) значения «Дом, в котором дважды останавливался К.Е. Ворошилов (в конце 1941 г. и в начале 1942 г.)», 1941 г., 1942 г. (Чувашская Республика, Алатырский муниципальный округ, с. Чуварлеи, ул. Николаева, д. 142).

3.1.1. Зона охраняемого природного ландшафта объекта культурного наследия регионального (республиканского) значения «Дом, в котором дважды останавливался К.Е. Ворошилов (в конце 1941 г. и в начале 1942 г.)», 1941 г., 1942 г. (Чувашская Республика, Алатырский муниципальный округ, с. Чуварлеи, ул. Николаева, д. 142).

3.2. Проекты режимов использования земель и требований к градостроительным регламентам в границах зон охраны объекта культурного наследия регионального (республиканского) значения «Дом, в котором дважды останавливался К.Е. Ворошилов (в конце 1941 г. и в начале 1942 г.)», 1941 г., 1942 г. (Чувашская Республика, Алатырский муниципальный округ, с. Чуварлеи, ул. Николаева, д. 142).

3.2.1. Требования к градостроительным регламентам в границах территории зоны охраняемого природного ландшафта (ЗОПЛ) объекта культурного наследия регионального (республиканского) значения «Дом, в котором дважды останавливался К.Е. Ворошилов (в конце 1941 г. и в начале 1942 г.)», 1941 г., 1942 г. (Чувашская Республика, Алатырский муниципальный округ, с. Чуварлеи, ул. Николаева, д. 142).

Часть II. Графические материалы.

Лист 1. Схема № 1 историко-культурного опорного плана. Историко-градостроительный, историко-архитектурный опорный план. Масштаб 1:2000.

Лист 2. Схема № 2 историко-культурного опорного плана. Ландшафтно-визуальный анализ. Масштаб 1:2000.

Лист 3. Схема зон охраны объекта культурного наследия регионального (республиканского) значения «Дом, в котором дважды останавливался К.Е. Ворошилов (в конце 1941 г. и в начале 1942 г.)», 1941 г., 1942 г. (Чувашская Республика, Алатырский муниципальный округ, с. Чуварлеи, ул. Николаева, д. 142). Масштаб 1:2000.

9. Сведения об обстоятельствах, повлиявших на процесс проведения и результат экспертизы.

Обстоятельства, повлиявшие на процесс проведения и результат экспертизы, отсутствуют.

10. Сведения о проведенных исследованиях с указанием примененных методов, объема и характера выполненных работ и их результатов.

При проведении экспертизы государственными экспертами было выполнено:

- изучение предоставленных исходных данных;
- изучение архивных и библиографических источников, содержащихся в проектной документации; правовой и нормативной базы;
- изучение текстовых и графических материалов научно-проектной документации.

В процессе проведения экспертизы был выполнен анализ представленной заказчиком документации в части её соответствия требованиям государственной охраны объектов культурного наследия, а также проведена оценка обоснованности и оптимальности принятых в документации проектных решений на основании комплексных научных исследований.

Результаты исследований, проведённых в рамках настоящей государственной историко-культурной экспертизы, оформлены в виде Акта государственной историко-культурной экспертизы. Указанные исследования проведены в объеме, необходимом для принятия вывода государственной историко-культурной экспертизы проекта зон охраны объекта культурного наследия регионального (республиканского) значения «Дом, в котором дважды останавливался К.Е. Ворошилов (в конце 1941 г. и в начале 1942 г.)», 1941 г., 1942 г. (Чувашская Республика, Алатырский муниципальный округ, с. Чуварлеи, ул. Николаева, д. 142).

11. Факты и сведения, выявленные и установленные в результате проведенных исследований.

В результате рассмотрения представленных материалов экспертами установлено следующее.

Представленный для экспертизы проект зон охраны объекта культурного наследия регионального (республиканского) значения «Дом, в котором дважды останавливался К.Е. Ворошилов (в конце 1941 г. и в начале 1942 г.)», 1941 г., 1942 г. (Чувашская Республика, Алатырский муниципальный округ, с. Чуварлеи, ул. Николаева, д. 142) разработан в 2024 г. Чувашским региональным отделением Всероссийской общественной организации «Всероссийское общество охраны памятников истории и культуры» во исполнение Государственного контракта № 6/ЭЗК от 7 мая 2024 г. на установление зон охраны объектов культурного наследия (памятников истории и культуры) народов Российской Федерации, заключенного между Бюджетным учреждением Чувашской Республики «Государственный центр по охране культурного наследия» Министерства культуры, по делам национальностей и архивного дела Чувашской Республики и Чувашским региональным отделением Всероссийской общественной организации «Всероссийское общество охраны памятников истории и культуры».

В ходе работы над проектом авторами были проведены библиографические, картографические и натурные исследования. В ходе натурных исследований был произведен визуальный осмотр и определены ценностные и хронологические характеристики зданий, сооружений, элементов благоустройства и озеленения, расположенных на территории исследования.

Была выполнена фотофиксация элементов планировочной, объемно-пространственной и ландшафтной структуры территории исследования, а также элементов, фиксирующих границы исторической территории, элементов градостроительного окружения, оказывающих влияние на формирование границ территории памятника и его зон охраны.

Также был выполнен анализ визуального восприятия объекта культурного наследия и определены композиционно-пространственные и ландшафтно-визуальные характеристики территории исследования. Определена степень сохранности и историко-культурная ценность объемно-пространственной и планировочной структуры территории.

Проект зон охраны объекта культурного наследия включает в себя ***материалы по обоснованию проекта и утверждаемую часть – проект зон охраны.***

Материалы по обоснованию проекта зон охраны объекта культурного наследия включают:

- историко-градостроительную справку о развитии исследуемой территории и исторические сведения об объекте культурного наследия;
- исторические фотоиллюстрации;
- материалы натурной фотофиксации территории исследования;
- анализ визуального восприятия объекта культурного наследия;
- фотоиллюстрации к ценным направлениям визуального восприятия объекта культурного наследия;
- анализ действующей градостроительной документации.

Графическими материалами к материалам обоснования являются:

- Схема № 1 историко-культурного опорного плана. Историко-градостроительный, историко-архитектурный опорный план;
- Схема № 2 историко-культурного опорного плана. Ландшафтно-визуальный анализ.

Утверждаемая часть (проект зон охраны объекта культурного наследия) включает:

- проектные предложения по установлению зон охраны объекта культурного наследия;
- текстовые описания границ зон охраны объектов культурного наследия, таблицы координат характерных точек границ зон охраны объекта культурного наследия;

- требования к градостроительным регламентам в границах зон охраны объекта культурного наследия.

Графическим материалом к утверждаемой части является:

- Схема (графическое описание местоположения границ) зон охраны объекта культурного наследия.

Общие сведения об объекте культурного наследия

«Дом, в котором дважды останавливался К.Е. Ворошилов (в конце 1941 г. и в начале 1942 г.)», 1941 г., 1942 г. был принят под государственную охрану как памятник истории местного значения согласно постановлению Совета Министров Чувашской АССР от 25 февраля 1974 г. № 128 «Об утверждении списков памятников истории и культуры Чувашской АССР, подлежащих государственной охране».

В соответствии со статьей 64 Федерального закона № 73-ФЗ объект включен в единый государственный реестр объектов культурного наследия (памятников истории и культуры) народов Российской Федерации в качестве объекта культурного наследия регионального значения. В настоящее время объект культурного наследия зарегистрирован Министерством культуры Российской Федерации в реестре с присвоением регистрационного номера 211711252440005 (приказ Министерства культуры Российской Федерации от 18 декабря 2017 г. № 135505-р «О регистрации объекта культурного наследия регионального значения «Дом, в котором дважды останавливался К.Е. Ворошилов (в конце 1941 г. и в начале 1942 г.)», 1941 г., 1942 г. (Чувашская Республика – Чувашия) в едином государственном реестре объектов культурного наследия (памятников истории и культуры) народов Российской Федерации»), вид объекта – памятник истории.

Границы территории объекта культурного наследия утверждены приказом Министерства культуры, по делам национальностей и архивного дела Чувашской Республики от 12 марта 2024 г. № 01-05/126 «Об утверждении границ территории объекта культурного наследия (памятника истории и культуры) регионального (республиканского) значения «Дом, в котором дважды останавливался К.Е. Ворошилов (в конце 1941 г. и в начале 1942 г.)», расположенного по адресу: Чувашская Республика, Алатырский муниципальный округ, с. Чуварлей, ул. Николаева, д. 142» и закреплены 12 характерными точками.

В соответствии с «Правилами землепользования и застройки Алатырского муниципального округа Чувашской Республики» (решение Собрания депутатов Алатырского муниципального округа Чувашской Республики от 27 декабря 2023 г.

№ 26/3) исследуемый градостроительный фрагмент находится в территориальной зоне РЗ – зона отдыха.

Краткие исторические сведения о селе Чуварлей Алатырского муниципального округа Чувашской Республики

Чуварлей – село в Алатырском муниципальном округе Чувашской Республики. Находится в юго-западной части Чувашии на расстоянии 5 км от районного центра города Алатыря, являясь его пригородом. Расстояние до столицы Чувашской Республики – города Чебоксары – составляет 186 км.

Исторические названия: д. Троицкая (Подгорная), Яковлевское подгорное, Чуварлей. По мнению краеведов, название происходит от мордовского (мокшанского) слова «шуварлей» – песчаная река. Расположено левом берегу реки Алатырь.

Поселение возникло во второй половине XVI в. как деревня Алатырского Свято-Троицкого монастыря. Первоначально было основано на правом берегу реки Алатырь рядом с Ямской слободой. На левый берег перенесено из-за нехватки земли в 50-60-е гг. XVIII в. До 1764 г. служило сборным пунктом крестьян, откуда они распределялись по монастырским владениям.

Находясь в составе вотчины Алатырского Свято-Троицкого монастыря, деревня носила название Троицкая или Подгорная. Вышла из владений монастыря в 1764 г., тогда за ней закрепилось название Чуварлей.

Число дворов и жителей: в 1615 г. – 13 дворов; в 1624-26 гг. – 42 двора, 45 мужчин; в 1696 г. – 90 дворов; в 1746 г. – 328 мужчин; в 1794 г. – 70 дворов, 287 мужчин., 300 женщин; в 1857 г. – 471 мужчина; в 1897 г. – 243 двора, 716 мужчин, 776 женщин; в 1926 г. – 364 двора, 968 мужчин, 1044 женщины; в 1939 г. – 984 мужчины, 1083 женщины; в 1979 г. – 648 мужчин, 698 женщин; в 2002 г. – 493 двора, 1299 человек: 616 мужчин, 683 женщины; в 2010 г. – 472 частных домохозяйства, 1186 человек: 548 мужчин, 638 женщин.

Жители села – русские, до 1764 г. монастырские, до 1786 г. экономические, до 1797 г. государственные, до 1863 г. удельные крестьяне. Занимались земледелием, пчеловодством, отхожими промыслами, бурлачеством, торговлей, приготовлением пряжи для речных рыболовных сетей, которые сбывали в город Астрахань, бондарным делом.

В 1832 г. в селе на средства верующих была построена каменная приходская церковь, взамен сгоревшего деревянного храма, построенного в 1764 г. Церковь возведена в честь Святого Иакова Алфеева – апостола, брата Святого евангелиста Матфея. С 1923 по

1997 г. храм был закрыт. В 1994 г. началась реставрация храма, находившегося в состоянии руин.

В 2009 г. была открыта часовня Бориса и Глеба с купальней при источнике Студеный ключ, известном как чудотворный.

В 1886 г. в селе Чуварлеи возле церкви построили деревянное здание, в котором разместилась церковно-приходская школа.

В 1918 г. врачи Алатырского уезда обратились в наркомзем с просьбой отвести в сосновом бору около села Чуварлеи участок площадью 128,25 десятины для постройки противотуберкулезного диспансера. Для строительства санатория были выделены средства, строительные материалы и конфискованные у помещиков дома. Противотуберкулезное санаторное учреждение было открыто в Чуварлеях 1 мая 1919 г. В 1928 – 1930 гг. построены новые спальные корпуса. В годы Великой Отечественной войны 1941 – 1945 гг. здесь размещался эвакогоспиталь терапевтического профиля № 3060. В это время в одном из зданий дважды останавливался Маршал Советского Союза К.Е. Ворошилов.

В 1929 г. был образован колхоз «Красный порт». В 1935 г. он переименован в «Стахановец», в 1957 г. объединен с Ялушевским колхозом.

Село Чуварлеи входило в состав Алатырской волости Алатырского уезда Симбирской губернии с XVIII в. по 1927 г. С 1927 г. в составе Алатырского района.

По данным 2012 г. постоянное население села Чуварлеи составляло 1409 человек. В селе семнадцать улиц: Вишневая, Ворошилова, Колхозная, героя Кошелева, Колхозный проезд, Луговая, Лесная, Мирная, Молодежная, Николаева, Новая, Озерная, Семенова, Солнечная, Сосновая, Николаева, Ягодная. Действуют школа, детский сад, библиотека, сельский клуб, отделение связи, фельдшерско-акушерский пункт, спортплощадка, 7 магазинов, кафе.

***Краткая историческая справка об объекте культурного наследия,
представленная в проектной документации***

В 1918 г. врачи Алатырского уезда А.А. Преображенский, Н.И. Сульдин и М.Ф. Ногаевич обратились в наркомзем с просьбой отвести в сосновом бору около села Чуварлеи участок площадью 128,25 десятины для постройки противотуберкулезного диспансера. Алатырское отделение лиги по борьбе с туберкулезом и уисполком получили ответ с разрешением на строительство санатория, и здравотдел приступил к осуществлению поставленной задачи.

Для строительства санатория были выделены средства, строительные материалы и конфискованные у помещиков дома. Противотуберкулезное санаторное учреждение было открыто в Чуварлеях 1 мая 1919 г. Заведовать санаторием было поручено врачу Г.И. Терпсихорову.

Санаторий являлся лечебно-профилактическим учреждением, предназначенным для лечения туберкулезных больных при помощи климатотерапии и медикаментов в сочетании с физиотерапией и лечебным питанием. Был открыт на 20 коек, в 1926 г. расширен до 30 коек. В 1928 – 1930 гг. построены новые спальные (гостиные) корпуса, приём больных увеличен до 65, к 1941 г. – до 150 человек.

В годы Великой Отечественной войны 1941-1945 гг. Чувашия как тыловой регион принимала непосредственное участие в обеспечении фронта воинами, вооружением, снаряжением и продовольствием. С первых дней войны до ее окончания Алатырь и Алатырский район перешли к ритму работы, вызванному военным положением, полностью подчинив себя задачам обороны страны. В Алатырь прибывают тысячи людей, эвакуированных с оккупированных территорий страны, и промышленные предприятия. Железнодорожная станция становится сортировочным пунктом распределения раненых бойцов и командиров Красной Армии. В городе дислоцируются эвакогоспитали. Осенью 1941 г. в окрестностях города строится Сурский рубеж обороны.

С началом Великой Отечественной войны в соответствии с приказом Народного Комиссара обороны, в город передислоцируется военная база из Ржева, как Артиллерийский ремонтный завод № 3, ставший затем Артиллерийским арсеналом вооружения Главного артиллерийского управления. В конце 1941 г. в Алатыре формировалась 141-я стрелковая дивизия. 687-й стрелковый полк проходил формирование в селе Явлеи, 745-й полк формировался в селе Атрать, 796-й – в селе Стемасы. Кроме того, в составе дивизии были артиллерийский полк, зенитно-артиллерийский дивизион, истребительно-противотанковый батальон, 207-й отдельный саперный батальон, 146-й медсанбат, батальон связи, полевая почта и другие подразделения. В мае 1942 г. дивизия прибыла на фронт, под Воронеж.

На базе Чуварлейского туберкулезного санатория в годы войны с сентября 1941 г. по октябрь 1945 г. действовал эвакогоспиталь терапевтического профиля № 3060 на 200 коек. Здесь находились на лечении раненые и больные солдаты, прибывающие с фронта. Большинство из них возвращались в строй.

В октябре 1941 г. в Алатырь прибыл Маршал Советского Союза, представитель Ставки по формированию войск К.Е. Ворошилов, проверявший деятельность республики по подготовке стратегических резервов. В июле 1942 г. К. Е. Ворошилов в рамках

проверки воинского мастерства резервных частей и соединений вновь посетил Алатырь. Он наблюдал и проводил разбор учений частей 139-й стрелковой дивизии 4-й резервной армии, сформированной на территории Чувашии.

Безмолвным свидетелем этих событий является деревянное здание, расположенное на территории Чуварлейского противотуберкулезного санатория, в котором дважды останавливался К.Е. Ворошилов.

Одноэтажное на высоком каменном цоколе строение возведено в 1932 г. в формах народного зодчества. Рубленые из бревен стены обшиты тесом и окрашены. Со стороны западного фасада устроена застекленная веранда, со стороны восточного фасада – застекленная веранда и открытая терраса. Крыша двускатная, покрыта фальцевой кровлей. Перекрытия деревянные. Прямоугольные окна подчеркнуты резными наличниками с треугольным сандриком и накладными точеными элементами. Фасады украшают венчающий карниз и подоконный пояс, объединяющий оконные проемы и формирующий горизонтальное членение стен. Полуфронтон западного, северного и восточного фасадов отмечены резными элементами и карнизами.

Санаторий предназначался для взрослых больных с неактивной формой туберкулеза. Для их лечения и оздоровления в нем имелись клиничко-диагностические лаборатории, рентгеновский кабинет, кабинет функциональной диагностики, физиотерапевтическое отделение с аэрозольными и ультразвуковыми аппаратами и т.д. В 2008 г. в санатории насчитывалось 155 коек, работали 4 врача, 26 медицинских сестер и 31 санитар. В 2013 г. санаторий закрыт.

В июне 2017 г. на территории бывшего санатория произошел пожар, в результате которого было полностью утрачено здание двухэтажного деревянного корпуса. Объект культурного наследия при пожаре не пострадал.

В настоящее время здание не эксплуатируется и заброшено, активно разбирается местным населением на стройматериалы: демонтируются фальцевая кровля, полы, обшивка из дранки, цоколь из силикатного кирпича.

Характеристика территории исследования и анализ визуального восприятия объекта культурного наследия, выполненные авторами проекта

Село Чуварлеи входит в состав Алатырского муниципального округа Чувашской Республики. Исследуемый объект культурного наследия находится в северной части села, на территории бывшего противотуберкулезного санатория. Малоэтажная частная деревянная и кирпичная застройка села непосредственно не примыкает к объекту культурного наследия. К западу располагался двухэтажный деревянный корпус санатория

(в настоящее время утрачен), с юго-востока сохранился памятник В.И. Ленину, с северо-запада – небольшая хозяйственная постройка из кирпича.

Строительство противотуберкулезного санатория на территории соснового бора к северу от села Чуварлеи началось в 1918 г. В настоящее время этот участок входит в границы населенного пункта.

Существующий планировочный каркас исследуемого фрагмента села Чуварлеи сформировался в начале XX в. Он представлен трассировкой современной улицы Николаева, протянувшейся с юга на север, и более мелких второстепенных переулков и проездов. Улица Николаева является продолжением исторического въездного направления.

Границы исследования составляет территория бывшего противотуберкулезного санатория. На протяжении XX в. объект культурного наследия находился в окружении построек, выполненных в едином стиле с элементами народного зодчества, которые в настоящий момент утрачены. В середине XX в. с юга появилась рядовая сельская застройка. В наши дни к востоку от исследуемого объекта культурного наследия обустраивается туристическая база отдыха.

Пространственный облик характеризуется древопосадками хвойных и лиственных пород деревьев, а также порослевыми кустарниками и высокотравьем. Из-за высокоствольного озеленения в силуэте исследуемого участка территории отсутствуют пространственные фокусы – высотные и силуэтные доминанты. Исследуемый объект культурного наследия играет роль архитектурного акцента.

Локальные вкрапления в структуру застройки неадаптированных одно- и двухэтажных домов значительного негативного влияния на традиционные пространственно-планировочные характеристики территории не оказывают.

Исследуемый фрагмент среды – территория бывшего противотуберкулезного санатория, расположенного в сосновом бору, характеризуется отсутствием единого архитектурно-художественного замысла. Практически все постройки бывшего санатория, выполненные в одном стиле, в настоящий момент утрачены.

В границах территории исследования находятся жилые дома и общественные постройки, сооруженные после 1970-х гг., а также более ранние объекты строительства, надстроенные, облицованные современными материалами в рамках поздних реконструкций и обладающими отличными масштабами и качественными параметрами внешнего облика. Они отнесены к объектам, неадаптированным к характеристикам историко-градостроительной среды.

По результатам историко-градостроительных исследований авторами проекта сделаны следующие выводы:

1) *Исследуемый фрагмент села Чуварлеи – территория бывшего противотуберкулезного санатория, характеризуется довольно высокой степенью сохранности пространственно-планировочной структуры, сформировавшейся в начале XX в., к которой относится трассировка улицы Николаева в границах исследования;*

2) *В силуэте соснового бора и преимущественно одноэтажной усадебной застройки исследуемый объект культурного наследия играет роль архитектурного акцента;*

3) *Сохранилось первоначальное функциональное назначение территории – зона отдыха в окружении лесного массива с небольшим вкраплением индивидуальной жилой застройки;*

4) *Планировка участка традиционно находится в соподчинении природному ландшафту, обладающему доминирующим значением в формировании облика населенного пункта;*

5) *В целях сохранения исторического масштаба застройки и ее архитектурного акцента, обладающего также мемориальной ценностью, рекомендуется сохранение объемных характеристик историко-градостроительной среды в границах территории исследования.*

Территория густо поросла высокоствольными деревьями хвойных и лиственных пород, а также кустарниками и высокотравьем. К памятнику ведет тропа. Твердое покрытие отсутствует.

Восприятие исследуемого объекта культурного наследия осуществляется локально, фрагментарно, в композиционной связи с элементами природной среды в среднем радиусе 40 м. Небольшой бассейн видимости обусловлен густым озеленением территории бывшего противотуберкулезного санатория.

Потенциальное ценное направление визуального раскрытия исследуемого объекта культурного наследия осуществляется с северо-востока, с тропы, ведущей от туристической базы отдыха к памятнику. Тропа требует благоустройства. Другое потенциальное ценное направление визуального раскрытия исследуемого объекта обеспечивает общий вид памятника с юга.

Необходимо формирование зоны видовых раскрытий памятника путем санации древесных и кустарниковых пород и кронирования высокоствольных деревьев в зоне видимости исследуемого объекта культурного наследия.

По результатам ландшафтно-визуального анализа авторами проекта сделаны следующие выводы:

1) Рельеф исследуемой территории спокойный, характеризуется незначительным понижением высотных отметок в юго-восточном направлении от участка исследуемого объекта культурного наследия;

2) Бассейн видимости исследуемого объекта культурного наследия имеет локальный характер, в среднем радиусе 40 м, что обусловлено густым озеленением территории бывшего противотуберкулезного санатория;

3) Разросшееся кустовое и высокоствольное лиственное озеленение ограничивает бассейн видимости объекта культурного наследия со всех сторон в весенне-летний период;

4) Наилучшее восприятие исследуемого объекта культурного наследия в композиционной связи с элементами природной среды осуществляется в ценных направлениях визуального восприятия при условии санации древесных и кустарниковых пород и кронирования высокоствольных деревьев в зоне видимости памятника;

5) Разросшееся кустарниковое и древесное озеленение на территории бывшего противотуберкулезного санатория оказывает негативное воздействие на физические, качественные и визуальные характеристики историко-культурной среды исследуемого объекта культурного наследия.

Основываясь на результатах проведенных исследований для объекта культурного наследия регионального (республиканского) значения «Дом, в котором дважды останавливался К.Е. Ворошилов (в конце 1941 г. и в начале 1942 г.)», 1941 г., 1942 г. (Чувашская Республика, Алатырский муниципальный округ, с. Чуварлеи, ул. Николаева, д. 142) предлагается установить зоны охраны в составе **зоны охраняемого природного ландшафта**.

Зона охраняемого природного ландшафта (индекс зоны ЗОПЛ) предназначена для сохранения традиционного восприятия памятника в его ландшафтном окружении, в том числе для сохранения и регенерации участков природного ландшафта. Включает территорию Чуварлейского бора на расстоянии 100 м от границ территории объекта культурного наследия.

Требования к градостроительным регламентам в границах территории зоны охраняемого природного ландшафта (ЗОПЛ) объекта культурного наследия

В границах территории зоны охраняемого природного ландшафта (ЗОПЛ) объекта культурного наследия устанавливаются следующие требования к градостроительным регламентам:

Разрешается:

- сохранение качества окружающей среды, необходимого для обеспечения сохранности и восстановления (регенерации) охраняемого природного ландшафта;
- соблюдение требований в области охраны окружающей среды, необходимых для обеспечения сохранности объекта культурного наследия в его историческом и ландшафтном окружении, а также охраняемого природного ландшафта;
- сохранение рельефа местности;
- установка объектов системы ориентирующей информации, дорожных указателей и дорожных знаков на участках, граничащих с автомобильной дорогой;
- проведение мероприятий, направленных на обеспечение пожарной и экологической безопасности;
- проведение работ по благоустройству территории, в том числе:
 - упорядочение зеленых насаждений с санитарной вырубкой и посадкой ценных пород деревьев;
 - работы по содержанию и уборке территории;
 - работы по уходу за произрастающими на территории зелеными насаждениями;
 - установка мемориальных знаков, относящихся к объекту культурного наследия;
 - установка отдельно стоящего оборудования освещения;
- установка скульптур, малых архитектурных форм;
- осуществление деятельности по популяризации объекта культурного наследия, в том числе деятельности, направленной на развитие культурно-познавательного туризма.

Запрещается:

- возведение объектов капитального и некапитального строительства, объектов инженерной инфраструктуры, линейных объектов, препятствующих визуальному восприятию объекта культурного наследия в его историко-градостроительной среде;
- сплошная и выборочная рубка спелых и перестойных лесных насаждений, за исключением рубки при проведении санитарно-оздоровительных мероприятий, рубки, проводимой в целях использования линейных объектов;
- строительство дорог, трубопроводов, линий электропередачи и других коммуникаций, за исключением реконструкции и эксплуатации существующих на момент создания объекта линейных объектов с учетом Требований по предотвращению гибели животного мира при осуществлении производственных процессов, а также при

эксплуатации транспортных магистралей, трубопроводов, линий связи и электропередачи, утвержденных постановлением Правительства Российской Федерации от 13 августа 1996 г. № 997 «Об утверждении Требований по предотвращению гибели объектов животного мира при осуществлении производственных процессов, а также при эксплуатации транспортных магистралей, трубопроводов, линий связи и электропередачи»;

- устройство мест для стоянок автотранспорта;
- изменение рельефа местности;
- установка средств наружной рекламы;
- размещение свалок мусора, снега.

12. Перечень документов и материалов, полученных и собранных при проведении экспертизы, а также использованной для нее специальной, технической и справочной литературы.

1. Федеральный закон от 25 июня 2002 г. № 73-ФЗ «Об объектах культурного наследия (памятниках истории и культуры) народов Российской Федерации».

2. Градостроительный кодекс РФ от 29 декабря 2004 г. № 190-ФЗ.

3. Постановление Правительства Российской Федерации от 25 апреля 2024 г. № 530 «Об утверждении Положения о государственной историко-культурной экспертизе».

4. Постановление Правительства Российской Федерации от 12 сентября 2015 г. № 972 «Об утверждении Положения о зонах охраны объектов культурного наследия (памятников истории и культуры) народов Российской Федерации и о признании утратившими силу отдельных положений нормативных правовых актов Правительства Российской Федерации».

5. Методические рекомендации по разработке историко-архитектурных опорных планов и проектов зон охраны памятников истории и культуры исторических населенных мест. Министерство культуры РСФСР, 1990.

6. Методические указания по проведению визуально-ландшафтного анализа условий восприятия объектов культурного наследия в их исторической и природной среде - Москва, 2009.

7. Интернет-ресурс (данные единого государственного реестра объектов культурного наследия (памятников истории и культуры) народов Российской Федерации):
<https://opendata.mkrf.ru/opendata/7705851331-egrkn/>

13. Обоснования вывода экспертизы.

Экспертной комиссией установлено, что при разработке проектной документации соблюдены требования Федерального закона № 73-ФЗ и Постановления Правительства

Российской Федерации от 12.09.2015 № 972 «Об утверждении Положения о зонах охраны объектов культурного наследия (памятников истории и культуры) народов Российской Федерации и о признании утратившими силу отдельных положений нормативных правовых актов Правительства Российской Федерации».

Научно-проектная документация разработана в 2024 г. Чувашским региональным отделением Всероссийской общественной организации «Всероссийское общество охраны памятников истории и культуры» на основании проведенных комплексных историко-культурных исследований. В рамках разработки проекта зон охраны объекта культурного наследия авторами были выполнены детальные натурные обследования объекта с фотофиксацией, проведено изучение архивных материалов, определены основные видовые точки панорамного восприятия объекта культурного наследия, проанализирована окружающая застройка, на основании натуральных и камеральных исследований составлен историко-культурный опорный план исследуемой территории.

При определении зон охраны объекта культурного наследия учитывались следующие факторы:

- типологическая специфика объекта культурного наследия и элементов историко-градостроительной среды;
- функциональные, планировочные и композиционно-пространственные взаимосвязи объекта культурного наследия с историко-градостроительным и природным окружением;
- особенности зрительного восприятия объекта культурного наследия, визуальные взаимосвязи объекта культурного наследия с природным окружением;
- градостроительная роль и местоположение объекта культурного наследия в структуре села Чуварлеи;
- существующие антропогенные рубежи (контуры зданий, сооружений, капитальных оград и других долговременных сооружений);
- границы современного землепользования, линии градостроительного регулирования;
- степень сохранности исторической и градостроительной среды на рассматриваемом участке.

Объем и состав проектной документации соответствует составу, предусмотренному постановлением Правительства Российской Федерации от 12 сентября 2015 г. № 972 «Об утверждении Положения о зонах охраны объектов культурного наследия (памятников истории и культуры) народов Российской Федерации и о признании

утратившими силу отдельных положений нормативных правовых актов Правительства Российской Федерации».

Проведенные историко-культурные исследования выполнены в полном объеме и являются достаточными для обоснования разработанных зон охраны объекта культурного наследия и требований к градостроительным регламентам в границах данных зон.

Для объекта культурного наследия регионального (республиканского) значения «Дом, в котором дважды останавливался К.Е. Ворошилов (в конце 1941 г. и в начале 1942 г.)», 1941 г., 1942 г. (Чувашская Республика, Алатырский муниципальный округ, с. Чуварлеи, ул. Николаева, д. 142) предлагается установить зоны охраны в составе *зоны охраняемого природного ландшафта*.

Зона охраняемого природного ландшафта – ЗОПЛ – предназначена для сохранения традиционного восприятия памятника в его ландшафтном окружении, в том числе для сохранения и регенерации участков природного ландшафта. Включает территорию Чуварлейского бора на расстоянии 100 м от границ территории объекта культурного наследия.

Границы территории зон охраны объекта культурного наследия привязаны к точкам, обозначенным в цифровом выражении. Границы территории зон охраны имеют графическое описание. Графическое обеспечение проекта экспертная комиссия считает достаточным.

Проект выполнен на высоком профессиональном уровне в объеме, достаточном для принятия решения о возможности утверждения зон охраны объектов культурного наследия.

Учитывая вышеизложенное, экспертная комиссия полагает, что представленная на государственную историко-культурную экспертизу документация соответствует требованиям законодательства Российской Федерации в области государственной охраны объектов культурного наследия.

14. Вывод экспертизы:

Устанавливаемые границы территорий зон охраны объекта культурного наследия регионального (республиканского) значения «Дом, в котором дважды останавливался К.Е. Ворошилов (в конце 1941 г. и в начале 1942 г.)», 1941 г., 1942 г. (Чувашская Республика, Алатырский муниципальный округ, с. Чуварлеи, ул. Николаева, д. 142) и требования к градостроительным регламентам в границах данных зон соответствуют требованиям законодательства Российской Федерации в области государственной охраны объектов культурного наследия (**положительное заключение**).

Экспертная комиссия рекомендует проект зон охраны объекта культурного наследия регионального (республиканского) значения «Дом, в котором дважды останавливался К.Е. Ворошилов (в конце 1941 г. и в начале 1942 г.)», 1941 г., 1942 г. (Чувашская Республика, Алатырский муниципальный округ, с. Чуварлеи, ул. Николаева, д. 142) к утверждению в установленном порядке.

15. Перечень приложений к заключению экспертизы:

1. Протокол организационного заседания экспертной комиссии от 10 октября 2024 г. по вопросу рассмотрения проекта зон охраны объекта культурного наследия регионального (республиканского) значения «Дом, в котором дважды останавливался К.Е. Ворошилов (в конце 1941 г. и в начале 1942 г.)», 1941 г., 1942 г. (Чувашская Республика, Алатырский муниципальный округ, с. Чуварлеи, ул. Николаева, д. 142).

2. Протокол итогового заседания экспертной комиссии от 30 октября 2024 г. по вопросу рассмотрения проекта зон охраны объекта культурного наследия регионального (республиканского) значения «Дом, в котором дважды останавливался К.Е. Ворошилов (в конце 1941 г. и в начале 1942 г.)», 1941 г., 1942 г. (Чувашская Республика, Алатырский муниципальный округ, с. Чуварлеи, ул. Николаева, д. 142).

3. Схема (графическое описание местоположения границ) зон охраны объекта культурного наследия регионального (республиканского) значения «Дом, в котором дважды останавливался К.Е. Ворошилов (в конце 1941 г. и в начале 1942 г.)», 1941 г., 1942 г. (Чувашская Республика, Алатырский муниципальный округ, с. Чуварлеи, ул. Николаева, д. 142).

16. Дата оформления заключения экспертизы: 30 октября 2024 г.

Настоящий акт государственной историко-культурной экспертизы составлен в формате переносимого документа (PDF) с документами, прилагаемыми к настоящему акту и являющимися его неотъемлемой частью, подписан усиленными квалифицированными электронными подписями экспертов

Председатель экспертной комиссии:	<u>подписано электронной подписью</u>	Я.В. Губин
Ответственный секретарь экспертной комиссии:	<u>подписано электронной подписью</u>	Е.П. Борисенко
Член экспертной комиссии:	<u>подписано электронной подписью</u>	М.Д. Каргинов

ПРОТОКОЛ

организационного заседания экспертной комиссии по вопросу рассмотрения проекта зон охраны объекта культурного наследия регионального (республиканского) значения «Дом, в котором дважды останавливался К.Е. Ворошилов (в конце 1941 г. и в начале 1942 г.)», 1941 г., 1942 г. (Чувашская Республика, Алатырский муниципальный округ, с. Чуварлеи, ул. Николаева, д. 142)

г. Санкт-Петербург

10 октября 2024 г.

Совещались по дистанционной связи:

Губин Ян Владимирович, образование высшее, специальность – инженер-строитель ПГС, искусствовед, стаж работы по специальности – 16 лет, место работы и должность – индивидуальный предприниматель, аттестованный эксперт по проведению государственной историко-культурной экспертизы (приказы Министерства культуры Российской Федерации «Об утверждении статуса аттестованного эксперта по проведению государственной историко-культурной экспертизы» от 11 октября 2021 г. №1668, от 25 декабря 2023 г. №3493 и от 24 января 2024 г. № 105), объекты экспертизы: выявленные объекты культурного наследия в целях обоснования целесообразности включения данных объектов в реестр; документы, обосновывающие включение объектов культурного наследия в реестр; документы, обосновывающие исключение объектов культурного наследия из реестра; документы, обосновывающие изменение категории историко-культурного значения объекта культурного наследия; *проекты зон охраны объекта культурного наследия*; проектная документация на проведение работ по сохранению объектов культурного наследия; документация или разделы документации, обосновывающие меры по обеспечению сохранности объекта культурного наследия, включенного в реестр, выявленного объекта культурного наследия либо объекта, обладающего признаками объекта культурного наследия, при проведении земляных, мелиоративных, хозяйственных работ, указанных в статье 30 Федерального закона работ по использованию лесов и иных работ в границах территории объекта культурного наследия либо на земельном участке, непосредственно связанном с земельным участком в границах территории объекта культурного наследия; документация, обосновывающая границы защитной зоны объекта культурного наследия.

Борисенко Евгений Павлович, образование высшее, специальность инженер-строитель ГСХ, архитектор-реставратор, стаж работы по специальности – 21 год, место работы и должность – индивидуальный предприниматель, аттестованный эксперт по проведению государственной историко-культурной экспертизы (приказ Министерства

культуры Российской Федерации «Об утверждении статуса аттестованного эксперта по проведению государственной историко-культурной экспертизы» от 12 апреля 2024 г. № 673), объекты экспертизы: выявленные объекты культурного наследия в целях обоснования целесообразности включения данных в реестр; документы, обосновывающие включение объектов культурного наследия в реестр; документы, обосновывающие исключение объектов культурного наследия из реестра; документы, обосновывающие изменение категории историко-культурного значения объекта культурного наследия; *проекты зон охраны объекта культурного наследия.*

Каргинов Марат Дмитриевич, образование высшее, специальность – инженер-строитель ПГС, стаж работы по специальности – 17 лет, место работы и должность – ООО «Группа компаний «Строй-Эксперт», генеральный директор, аттестованный эксперт по проведению государственной историко-культурной экспертизы (приказ Министерства культуры Российской Федерации «Об утверждении статуса аттестованного эксперта по проведению государственной историко-культурной экспертизы» от 06 декабря 2023 г. №3295), объекты экспертизы: выявленные объекты культурного наследия в целях обоснования целесообразности включения данных объектов в реестр; документы, обосновывающие включение объектов культурного наследия в реестр; документы, обосновывающие исключение объектов культурного наследия из реестра; документы, обосновывающие изменение категории историко-культурного значения объекта культурного наследия; *проекты зон охраны объекта культурного наследия;* проектная документация на проведение работ по сохранению объектов культурного наследия; документация или разделы документации, обосновывающие меры по обеспечению сохранности объекта культурного наследия, включенного в реестр, выявленного объекта культурного наследия либо объекта, обладающего признаками объекта культурного наследия, при проведении земляных, мелиоративных, хозяйственных работ, указанных в статье 30 Федерального закона работ по использованию лесов и иных работ в границах территории объекта культурного наследия либо на земельном участке, непосредственно связанном с земельным участком в границах территории объекта культурного наследия.

Повестка дня:

1. Утверждение состава членов экспертной комиссии.
2. Выборы председателя и ответственного секретаря экспертной комиссии.
3. Определение порядка работы и принятия решений экспертной комиссии.
4. Определение перечня дополнительных документов, запрашиваемых у

Заказчика для проведения экспертизы.

1. Утверждение состава членов экспертной комиссии.

Решили: утвердить следующий состав: Губин Ян Владимирович, Борисенко Евгений Павлович, Каргинов Марат Дмитриевич.

2. Избрание председателя и ответственного секретаря экспертной комиссии. Кандидатуры председателя и ответственного секретаря экспертной комиссии были поставлены на голосование. Решение принято единогласно.

Решили: избрать председателем экспертной комиссии Губина Я.В., ответственным секретарем экспертной комиссии – Борисенко Е.П.

3. Определение порядка работы и принятия решений экспертной комиссии.

Решили: определить следующий порядок работы и принятия решений экспертной комиссией:

1. В своей работе экспертная комиссия руководствуется статьями 29, 31 Федерального закона от 25 июня 2002 г. № 73-ФЗ «Об объектах культурного наследия (памятниках истории и культуры) народов Российской Федерации», Положением о государственной историко-культурной экспертизе, утвержденным постановлением Правительства Российской Федерации от 25 апреля 2024 г. № 530, иными нормативно-правовыми актами Российской Федерации, а также настоящим порядком.

2. Работа экспертной комиссии осуществляется в форме заседаний. Место, дата и время заседания назначается председателем или ответственным секретарем экспертной комиссии по согласованию с остальными членами. Заседание экспертной комиссии проводит и ее решение объявляет председатель экспертной комиссии. При отсутствии на заседании председателя экспертной комиссии его обязанности осуществляет ответственный секретарь экспертной комиссии. В случае невозможности председателя экспертной комиссии исполнять свои обязанности или его отказа от участия в проведении экспертизы в связи с выявлением обстоятельств, предусмотренных пунктом 5 Положения о государственной историко-культурной экспертизе, члены экспертной комиссии проводят организационное заседание и избирают из своего состава нового председателя экспертной комиссии. В период до выборов нового председателя экспертной комиссии его обязанности исполняет ответственный секретарь экспертной комиссии.

3. Решение экспертной комиссии принимается большинством голосов при условии присутствия на заседании всех членов экспертной комиссии.

4. Экспертная комиссия ведёт следующие протоколы:

- протокол организационного заседания;

- протоколы рабочих заседаний.

Протокол организационного заседания подписывается всеми членами экспертной комиссии, остальные протоколы подписываются председателем и ответственным секретарем экспертной комиссии. Работу экспертной комиссии организует председатель и ответственный секретарь.

4. Определение перечня дополнительных документов, запрашиваемых у Заказчика для проведения экспертизы.

Рассмотрели представленный Заказчиком в электронном виде проект зон охраны объекта культурного наследия регионального (республиканского) значения «Дом, в котором дважды останавливался К.Е. Ворошилов (в конце 1941 г. и в начале 1942 г.)», 1941 г., 1942 г. (Чувашская Республика, Алатырский муниципальный округ, с. Чуварлеи, ул. Николаева, д. 142) в следующем составе:

Аннотация.

Часть I. Информационные и аналитические материалы. Текстовая часть.

Раздел 1. Предварительные работы.

1.1. Общая характеристика проекта.

1.1.1. Цели и задачи проекта. Нормативно-правовая и методическая база выполнения научно-проектных работ.

1.1.2. Основные принципы и критерии установления зон охраны объектов культурного наследия.

1.1.3. Основные термины и определения.

1.2. Исходно-разрешительная документация.

1.2.1. Техническое задание на установление зон охраны объектов культурного наследия (памятников истории и культуры) народов Российской Федерации.

1.2.2. Сведения об имеющейся учетной документации по объектам культурного наследия, сведения об объектах культурного наследия, расположенных в пределах проектируемой территории: сведения о внесенных в реестр объектах культурного наследия, включая объекты археологического наследия, сведения о расположенных на территории выявленных объектах культурного наследия, включая объекты археологического наследия, сведения об утраченных объектах культурного наследия.

1.2.3. Копии нормативно-правовой документации, действующей в отношении объекта культурного наследия и территории проектирования.

1.2.3.1. Копия постановления Совета Министров Чувашской АССР от 25 февраля 1974 г. № 128 «Об утверждении списков памятников истории и культуры Чувашской

АССР, подлежащих государственной охране».

1.2.3.2. Копия приказа Министерства культуры Российской Федерации от 18 декабря 2017 г. № 135505-р «О регистрации объекта культурного наследия регионального значения «Дом, в котором дважды останавливался К.Е. Ворошилов (в конце 1941 г. и в начале 1942 г.)», 1941 г., 1942 г. (Чувашская Республика – Чувашия) в едином государственном реестре объектов культурного наследия (памятников истории и культуры) народов Российской Федерации».

1.2.3.3. Копия приказа Министерства культуры, по делам национальностей и архивного дела Чувашской Республики от 5 марта 2021 г. № 01-05/198 «Об утверждении предмета охраны объекта культурного наследия (памятника истории и культуры) регионального (республиканского) значения «Дом, в котором дважды останавливался К.Е. Ворошилов (в конце 1941 г. и в начале 1942 г.)», расположенного по адресу: Чувашская Республика, Алатырский район, с. Чуварлей, ул. Николаева, д. 142».

1.2.3.4. Копия приказа Министерства культуры, по делам национальностей и архивного дела Чувашской Республики от 12 марта 2024 г. № 01-05/126 «Об утверждении границ территории объекта культурного наследия (памятника истории и культуры) регионального (республиканского) значения «Дом, в котором дважды останавливался К.Е. Ворошилов (в конце 1941 г. и в начале 1942 г.)», 1941 г., 1942 г., расположенного по адресу: Чувашская Республика, Алатырский муниципальный округ, с. Чуварлей, ул. Николаева, д. 142».

1.2.3.5. Копия письма Министерства культуры, по делам национальностей и архивного дела Чувашской Республики от 29 августа 2024 г. № 05/12/5765.

1.3. Схема расположения исследуемого объекта культурного наследия в системе села Чуварлей Алатырского муниципального округа Чувашской Республики.

1.4. Аннотированный список объектов культурного наследия, расположенных на исследуемой территории.

1.5. Схема землепользования (существующее положение) применительно к территории проектирования. Анализ данных государственного кадастра недвижимости.

1.6. Инженерно-геодезические работы по формированию топогеодезической подосновы.

1.7. Материалы документации территориального планирования и градостроительного зонирования.

1.7.1. Генеральный план Алатырского муниципального округа Чувашской Республики.

1.7.2. Правила землепользования и застройки Алатырского муниципального округа

Чувашской Республики.

Раздел 2. Историко-культурные исследования (материалы по обоснованию).

- 2.1. Материалы историко-архивных и библиографических исследований.
 - 2.1.1. Краткие исторические сведения о селе Чуварлеи Алатырского муниципального округа Чувашской Республики.
 - 2.1.2. Краткая историческая справка об объекте культурного наследия регионального (республиканского) значения «Дом, в котором дважды останавливался К.Е. Ворошилов (в конце 1941 г. и в начале 1942 г.)», 1941 г., 1942 г. (Чувашская Республика, Алатырский муниципальный округ, с. Чуварлеи, ул. Николаева, д. 142).
 - 2.1.3. Иконографические и иллюстративные материалы.
 - 2.1.4. Библиографический список использованных источников и литературы.
- 2.2. Анализ ранее разработанных проектов зон охраны / проектов границ территории.
- 2.3. Историко-архитектурные исследования.
- 2.4. Историко-градостроительные исследования.
- 2.5. Ландшафтно-визуальный анализ.
 - 2.5.1. Ландшафтно-визуальный анализ композиционных связей объекта культурного наследия, окружающей застройки и ландшафтного окружения.
 - 2.5.2. Материалы натурной фотофиксации, выполненной в рамках ландшафтно-визуального анализа.
- 2.6. Выводы по результатам историко-культурных исследований.

Раздел 3. Проект зон охраны (итоговая часть).

- 3.1. Описание проектируемых зон охраны объекта культурного наследия регионального (республиканского) значения «Дом, в котором дважды останавливался К.Е. Ворошилов (в конце 1941 г. и в начале 1942 г.)», 1941 г., 1942 г. (Чувашская Республика, Алатырский муниципальный округ, с. Чуварлеи, ул. Николаева, д. 142).
 - 3.1.1. Зона охраняемого природного ландшафта объекта культурного наследия регионального (республиканского) значения «Дом, в котором дважды останавливался К.Е. Ворошилов (в конце 1941 г. и в начале 1942 г.)», 1941 г., 1942 г. (Чувашская Республика, Алатырский муниципальный округ, с. Чуварлеи, ул. Николаева, д. 142).
- 3.2. Проекты режимов использования земель и требований к градостроительным регламентам в границах зон охраны объекта культурного наследия регионального (республиканского) значения «Дом, в котором дважды останавливался К.Е. Ворошилов (в конце 1941 г. и в начале 1942 г.)», 1941 г., 1942 г. (Чувашская Республика, Алатырский муниципальный округ, с. Чуварлеи, ул. Николаева, д. 142).

3.2.1. Требования к градостроительным регламентам в границах территории зоны охраняемого природного ландшафта (ЗОПЛ) объекта культурного наследия регионального (республиканского) значения «Дом, в котором дважды останавливался К.Е. Ворошилов (в конце 1941 г. и в начале 1942 г.)», 1941 г., 1942 г. (Чувашская Республика, Алатырский муниципальный округ, с. Чуварлеи, ул. Николаева, д. 142).

Часть II. Графические материалы.

Лист 1. Схема № 1 историко-культурного опорного плана. Историко-градостроительный, историко-архитектурный опорный план. Масштаб 1:2000.

Лист 2. Схема № 2 историко-культурного опорного плана. Ландшафтно-визуальный анализ. Масштаб 1:2000.

Лист 3. Схема зон охраны объекта культурного наследия регионального (республиканского) значения «Дом, в котором дважды останавливался К.Е. Ворошилов (в конце 1941 г. и в начале 1942 г.)», 1941 г., 1942 г., (Чувашская Республика, Алатырский муниципальный округ, с. Чуварлеи, ул. Николаева, д. 142). Масштаб 1:2000.

Решили: дополнительные материалы не требуются.

Председатель экспертной комиссии:	<u>подписано электронной подписью</u>	Я.В. Губин
Ответственный секретарь экспертной комиссии:	<u>подписано электронной подписью</u>	Е.П. Борисенко
Член экспертной комиссии:	<u>подписано электронной подписью</u>	М.Д. Каргинов

ПРОТОКОЛ

итогового заседания экспертной комиссии по вопросу рассмотрения проекта зон охраны объекта культурного наследия регионального (республиканского) значения «Дом, в котором дважды останавливался К.Е. Ворошилов (в конце 1941 г. и в начале 1942 г.)», 1941 г., 1942 г. (Чувашская Республика, Алатырский муниципальный округ, с. Чуварлеи, ул. Николаева, д. 142)

г. Санкт-Петербург

30 октября 2024 г.

Совещались по дистанционной связи:

Губин Ян Владимирович – председатель экспертной комиссии;

Борисенко Евгений Павлович – ответственный секретарь экспертной комиссии;

Каргинов Марат Дмитриевич – член экспертной комиссии.

Повестка дня:

1. Согласование заключительных выводов экспертизы.
2. Принятие решения о подписании акта государственной историко-культурной экспертизы и передаче акта экспертизы Заказчику.

1. Согласование заключительных выводов экспертизы.

Рассмотрели: выводы каждого эксперта относительно документации, предоставленной Заказчиком.

Решили: проект зон охраны объекта культурного наследия регионального (республиканского) значения «Дом, в котором дважды останавливался К.Е. Ворошилов (в конце 1941 г. и в начале 1942 г.)», 1941 г., 1942 г. (Чувашская Республика, Алатырский муниципальный округ, с. Чуварлеи, ул. Николаева, д. 142), разработанный в 2024 г. Чувашским региональным отделением Всероссийской общественной организации «Всероссийское общество охраны памятников истории и культуры», соответствует требованиям Федерального закона от 25 июня 2002 г. № 73-ФЗ «Об объектах культурного наследия (памятниках истории и культуры) народов Российской Федерации» и Постановления Правительства Российской Федерации от 12 сентября 2015 г. № 972 «Об утверждении Положения о зонах охраны объектов культурного наследия (памятников истории и культуры) народов Российской Федерации и о признании утратившими силу отдельных положений нормативных правовых актов Правительства Российской Федерации».

Разногласия между членами Экспертной комиссии по заключительным выводам экспертизы отсутствуют.

2. Принятие решения о подписании акта государственной историко-культурной экспертизы и передаче акта экспертизы Заказчику.

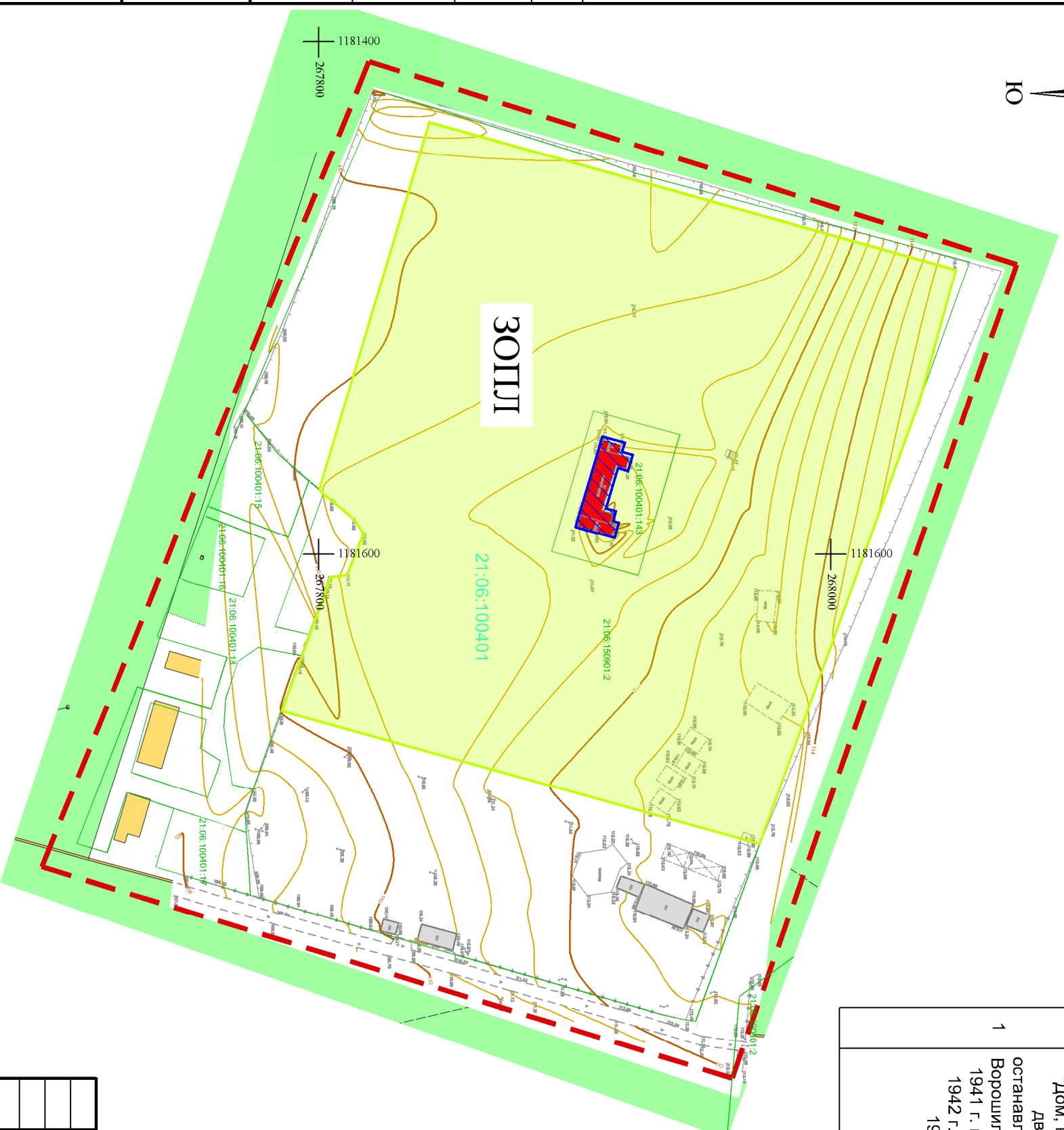
Решили: подписать усиленной квалифицированной электронной подписью акт государственной историко-культурной экспертизы проекта зон охраны объекта культурного наследия регионального (республиканского) значения «Дом, в котором дважды останавливался К.Е. Ворошилов (в конце 1941 г. и в начале 1942 г.)», 1941 г., 1942 г. (Чувашская Республика, Алатырский муниципальный округ, с. Чуварлеи, ул. Николаева, д. 142) с **положительным** заключением и рекомендовать проект для утверждения в установленном порядке.

Ответственному секретарю экспертной комиссии в течение 3 рабочих дней с даты оформления акта экспертизы направить Заказчику со всеми прилагаемыми документами и материалами на электронном носителе в формате переносимого документа (PDF).






Председатель экспертной комиссии:	<u>подписано электронной подписью</u>	Я.В. Губин
Ответственный секретарь экспертной комиссии:	<u>подписано электронной подписью</u>	Е.П. Борисенко
Член экспертной комиссии:	<u>подписано электронной подписью</u>	М.Д. Каргинов

Экспликация объектов культурного наследия

№ п/п	Наименование объекта культурного наследия	Категория охраны	Нормативный правовой акт о постановке на государственную охрану объекта культурного наследия	Нормативный правовой акт об утверждении границ территории объекта культурного наследия
1	"Дом, в котором останавливался К.Е. Ворошилов (в конце 1941 г. и в начале 1942 г.)", 1941г., 1942 г.	регионального значения	Постановление Совета Министров Чувашской АССР от 25 февраля 1974 г. № 128 "Об утверждении списков памятников истории и культуры Чувашской АССР, подлежащих государственной охране"	Приказ Минкультуры Чувашии от 12 марта 2024 г. № 01-05/126 "Об утверждении границ территории объекта культурного наследия (памятника истории и культуры) регионального (республиканского) значения "Дом, в котором дважды останавливался К.Е. Ворошилов (в конце 1941 г. и в начале 1942 г.)", расположенного по адресу: Чувашская Республика, Алатырский муниципальный округ, с. Чуварлеи, ул. Николаева, д.142"



Условные обозначения

-  Граница исследования
-  Объект культурного наследия регионального назначения
-  Хозяйственные постройки и пристройки, не имеющие архитектурной выразительности
-  Граница территории объекта культурного наследия (номера утверждающих документов см. в экспликации)
-  Проектная зона охраняемого природного ландшафта (ЗОНП)

Контракт № 6/ЗЭК

Изм.	Код.уч.	Лист	№ док.	Подпись	Дата	Проект зон охраны объекта культурного наследия регионального значения "Дом, в котором дважды останавливался К.Е. Ворошилов (в конце 1941 г. и в начале 1942 г.)", расположенного по адресу: Чувашская Республика, Алатырский муниципальный округ, с. Чуварлеи, ул. Николаева, д.142"				
						"Дом, в котором дважды останавливался К.Е. Ворошилов (в конце 1941 г. и в начале 1942 г.)" (Чувашская Республика, Алатырский муниципальный округ, с. Чуварлеи, ул. Николаева, д.142)				
						Специалист	Андреева Н.	Страница	Лист	Листов
						Нач. отдела	Немова Л.Г.	НПР	1	1
						Н.контр.	Токмолова	(карта (схема) аронии зон охраны объекта культурного наследия). Масштаб 1:2000		
								ЧРО ВОО "ВООПИИК"		

Инв. ? подл.	Подп. и дата	Взам. инв. ?	Согласовано		