

АКТ

государственной историко-культурной экспертизы документации, содержащей результаты исследований, в соответствии с которыми определяется наличие или отсутствие объектов, обладающих признаками объекта культурного наследия, на земельных участках, подлежащих воздействию земляных, строительных, мелиоративных и (или) хозяйственных работ на части территории земельного участка с кадастровым номером 21:20:000000:13331, выделенного под объект: «Комплекс зданий и сооружений АО «Агрофирма «Куснар», расположенный по адресу: Чувашская Республика – Чувашия, Цивильский район, сельское поселение Байгеево, северная окраина села Байгеево»

Настоящий Акт государственной историко-культурной экспертизы составлен в соответствии с Федеральным Законом от 25.06.2002 № 73-ФЗ «Об объектах культурного наследия (памятниках истории и культуры) народов Российской Федерации» и «Положением о государственной историко-культурной экспертизе», утвержденным Постановлением Правительства Российской Федерации от 25 апреля 2024 г. № 530.

В соответствии с подпунктом к) пункта 8 указанного выше Положения экспертиза проводится одним экспертом.

Дата начала проведения экспертизы	10 марта 2025 г.
Дата окончания проведения экспертизы	17 марта 2025 г.
Место проведения экспертизы	город Пермь
Заказчик экспертизы	Акционерное общество «Агрофирма «Куснар», ОГРН 1032137001456, ИНН 2107901820

Сведения об эксперте:

Фамилия, имя и отчество -	Жуковский Александр Сергеевич
Образование -	высшее
Специальность -	история
Ученая степень (звание) -	нет
Стаж работы в сфере охраны культурного наследия -	15 лет
Место работы и должность -	Руководитель проектов ООО «АРХЕОЛОГИЯ ПЛЮС»
Решение уполномоченного органа по аттестации экспертов на проведение экспертизы с указанием объектов экспертизы -	Приказ Министерства культуры Российской Федерации от 12 сентября 2023 г. № 2644: - документация или разделы документации, обосновывающие меры по обеспечению сохранности объекта культурного наследия, включенного в реестр, выявленного объекта культурного наследия

	<p>либо объекта, обладающего признаками объекта культурного наследия, при проведении земляных, мелиоративных, хозяйственных работ, указанных в статье 30 Федерального закона работ по использованию лесов и иных работ в границах территории объекта культурного наследия либо на земельном участке, непосредственно связанном с земельным участком в границах территории объекта культурного наследия;</p> <p>- документы, обосновывающие исключение объектов культурного наследия из реестра;</p> <p>- документация, за исключением научных отчетов о выполненных археологических полевых работах, содержащая результаты исследований, в соответствии с которыми определяется наличие или отсутствие объектов, обладающих признаками объекта культурного наследия, на земельных участках, подлежащих воздействию земляных, строительных, мелиоративных, хозяйственных работ, указанных в статье 30 Федерального закона работ по использованию лесов и иных работ.</p>
--	--

Я, нижеподписавшийся, Жуковский Александр Сергеевич, признаю свою ответственность за соблюдение принципов проведения государственной историко-культурной экспертизы, установленных статьей 29 Федерального закона от 25.06.2002 г. № 73-ФЗ «Об объектах культурного наследия (памятниках истории и культуры) народов Российской Федерации», Положением о государственной историко-культурной экспертизе, утвержденным постановлениями Правительства Российской Федерации от 25 апреля 2024 г. № 530 и отвечаю за достоверность и обоснованность сведений и выводов, изложенных в настоящем заключении экспертизы.

Настоящим подтверждаю, что я предупрежден об уголовной ответственности за дачу заведомо ложного заключения по статье 307 Уголовного кодекса Российской Федерации, содержание которой мне известно и понятно.

Экспертом при подписании акта государственной историко-культурной экспертизы, выполненного на электронном носителе в формате переносимого документа (PDF), обеспечена конфиденциальность ключа усиленной квалифицированной электронной подписи.

Основание проведения государственной историко-культурной экспертизы:

- Федеральный закон №73-ФЗ «Об объектах культурного наследия (памятниках истории и культуры) народов Российской Федерации» от 25.06.2002 г. (с изменениями);
- Положение о государственной историко-культурной экспертизе, утвержденное Постановлением Правительства РФ от 25 апреля 2024 г. №530 (далее – Положение);

- Договор на проведение государственной историко-культурной экспертизы, заключенный между акционерным обществом «Агрофирма «Куснар и государственным экспертом Жуковским А.С. от 10 марта 2025 г.

Цель экспертизы:

Определение наличия или отсутствия объектов археологического наследия либо объектов, обладающих признакам и объекта археологического наследия, на земельных участках, подлежащих воздействию земляных, строительных, мелиоративных и (или) хозяйственных работ на части территории земельного участка с кадастровым номером 21:20:000000:13331, выделенного под объект: «Комплекс зданий и сооружений АО «Агрофирма «Куснар», расположенный по адресу: Чувашская Республика – Чувашия, Цивильский район, сельское поселение Байгеево, северная окраина села Байгеево».

Объект экспертизы:

Документация о выполненных археологических полевых работах, содержащая результаты исследований, в соответствии с которыми определяется наличие или отсутствие объектов, обладающих признаками объекта культурного наследия, на земельных участках, подлежащих воздействию земляных, строительных, мелиоративных и (или) хозяйственных работ - на части территории земельного участка с кадастровым номером 21:20:000000:13331, выделенного под объект: «Комплекс зданий и сооружений АО «Агрофирма «Куснар», расположенный по адресу: Чувашская Республика – Чувашия, Цивильский район, сельское поселение Байгеево, северная окраина села Байгеево» (подготовлена Чувашским региональным отделением Всероссийской общественной организации «ВООПИК», исследователь и держатель Открытого листа № P018-00103-00/011091262 от 19 марта 2024 г. Краснов С.А.).

Перечень документов, представленных заказчиком.

Технический отчет по археологической разведке, проведенной в 2024 году, на части территории земельного участка с кадастровым номером 21:20:000000:13331, выделенного под объект: «Комплекс зданий и сооружений АО «Агрофирма «Куснар», расположенный по адресу: Чувашская Республика – Чувашия, Цивильский район, сельское поселение Байгеево, северная окраина села Байгеево» (подготовлена Чувашским региональным отделением Всероссийской общественной организации «ВООПИК», исследователь и держатель Открытого листа № P018-00103-00/011091262 от 19 марта 2024 г. Краснов С.А.).

Сведения об обстоятельствах, повлиявших на процесс проведения и результаты экспертизы.

Обстоятельства, повлиявшие на процесс проведения и результаты проведения экспертизы, отсутствуют.

Сведения о проведенных исследованиях с указанием примененных методов, объема и характера выполненных работ и их результатов.

Экспертом:

- рассмотрены представленные Заявителем (Заказчиком) документы, подлежащие экспертизе;

- проведен сравнительный анализ всего комплекса данных (документов, материалов, информации) по Объекту экспертизы, включающего документы, принятые от Заявителя (Заказчика).

Имеющийся и привлеченный материал достаточен для подготовки заключения государственной историко-культурной экспертизы.

Экспертом проведена оценка обоснованности выводов, представленных в заключении Документации.

Результаты исследований, проведенных в рамках государственной историко-культурной экспертизы, оформлены в виде Акта.

Факты и сведения, выявленные и установленные в результате проведенных исследований.

В представленной на экспертизу Документации изложены результаты археологического обследования (разведка) части территории земельного участка с кадастровым номером 21:20:000000:13331, выделенного под объект: «Комплекс зданий и сооружений АО «Агрофирма «Куснар», расположенный по адресу: Чувашская Республика – Чувашия, Цивильский район, сельское поселение Байгеево, северная окраина села Байгеево».

Земельный участок с кадастровым номером 21:20:000000:13331 имеет уточненную площадь 132 457 кв. м, категория земель: земли сельскохозяйственного назначения; вид разрешенного использования: сельскохозяйственное использование. Адрес участка: Чувашская Республика-Чувашия, Цивильский р-н, с/п Таушкасинское.

Объект «Комплекс зданий и сооружений АО «Агрофирма «Куснар», расположенный по адресу: Чувашская Республика – Чувашия, Цивильский район, сельское поселение Байгеево, северная окраина села Байгеево» планируется разместить на юго-восточной части земельного участка с кадастровым номером 21:20:000000:13331 площадью 15 514,2 м².

Цивильский район стал округом в результате объединения нескольких муниципальных образований в соответствии с законом Чувашской Республики №27 от 29 марта 2022 г. «О преобразовании муниципальных образований Цивильского района Чувашской Республики и о внесении изменений в Закон Чувашской Республики «Об установлении границ муниципальных образований Чувашской Республики и наделении их статусом городского, сельского поселения, муниципального района, муниципального округа и городского округа».

В Документации отражена история предшествующих исследований на обследуемой территории, изложено краткое физико-географическое описание района работ, представлено описание обследуемого участка под проектируемый объект, местоположение заложённых шурфов, а также картографические материалы и фотоматериалы. Обследование проводилось в мае 2024 г.

Основание для проведения работ – Открытый лист № Р018-00103-00/01091262 от 19 марта 2024 г., выданный Министерством культуры Российской Федерации на имя С.А. Краснова.

Цель работы – проведение археологического обследования зоны хозяйственного освоения на предмет наличия или отсутствия объектов, обладающих признаками объекта археологического наследия, на части территории земельного участка с кадастровым номером 21:20:000000:13331, выделенного под объект: «Комплекс зданий и сооружений АО «Агрофирма «Куснар», расположенный по адресу: Чувашская Республика – Чувашия, Цивильский район, сельское поселение Байгеево, северная окраина села Байгеево». Общая площадь обследования составила – 15 514,2 м²).

В задачи исследований входило:

- сбор максимально возможной информации (анализ отчетных материалов исследований предыдущих лет, анализ архивных материалов, литературы и источников), указывающей на наличие объектов культурного наследия;
- проверка полученной информации при натурном (разведочном) обследовании;
- подготовка отчетной документации по проведенным исследованиям.

Полевые исследования проходили путем проведения сплошного обследования территории участка проектируемого строительства, поиска подъемного материала, поиска выходов культурного слоя, определения перспективных мест для закладки шурфа. Осуществлялся сбор сведений краеведческого характера у местного населения.

Изучение архивных и библиографических материалов, анализ научных полевых отчетов по результатам предшествующих археологических исследований позволили выявить следующие сведения, имеющие отношение к историко-археологическому изучению исследуемой территории.

Развитие археологии как Чувашском крае, так и на территориях современного Цивильского муниципального округа берет свое начало со второй половины XIX в.

В Известиях Общества археологии, истории и этнографии при Казанском университете (основано в 1878 г.) был издан ряд статей по археологии Чувашского края, авторами которых были казанские исследователи И.А. Износков, А.А. Штукенберг, П.И. Кротов, М.М. Хомяков, а также местные краеведы В.К. Магницкий, Н.А. Архангельский и др.

Имеющиеся источники не содержат сведений о расположении объектов археологического наследия непосредственно на территории исследованного земельного участка, в

ближайшей округе, по архивным данным, известны следующие объекты археологического наследия, в том числе без четкой локализации места расположения:

1. Байгеевский грунтовый могильник. В 1920-е гг. в 2 верстах (2 км) к западу от деревни на левом берегу р. Большой Цивиль (Цивиль) отмечалось старое кладбище *Kiv şäva*. По преданию, здесь «хоронили еще до крещения», т. е. до середины XVIII в.

2. Байгеевокое местонахождение I. РЖВ: позднегородецкая культура(?) (начало I тыс. н.э.). В 1964 г. третьим отрядом ТАЭ (Р.Г. Фахрутдинов) в 1 км к юго-западу от деревни, на краю небольшого оврага, прорезающего вторую террасу р. Большой Цивиль (Цивиль) с северо-запада на юго-восток, на пашне были обнаружены несколько фрагментов лепной посуды серого и темно-серого цветов (с бурой внешней поверхностью) с примесью дресвы или мелкого шамота. В 300-400 м ниже по террасе находилась линия газопроводной трубы.

3. Байгеевское местонахождение II. Каменный век (?). В 1964 г. третьим отрядом ТАЭ (Р.Г. Фахрутдинов) в 900-950 м к западу-юго-западу от центра деревни, в обнажениях оврага, был обнаружен кремневый скол беловато-бурого цвета с ретушью (скребок?). Выше по течению реки по краю террасы – старое кладбище (Байгеевское?).

4. Байгеевское местонахождение III. Бронзовый век: балановская культура(?) (вторая пол. III – начало II тыс. до н. э.). В 1970-е гг. разведочной экспедицией В.Ф. Каховского и Б.В. Каховского в 0,5 км к северу от деревни на западном склоне холма были обнаружены два фрагмента лепной толстостенной посуды, двухслойной, с желтой поверхностью и темно-серой внутри.

5. Байгеевское местонахождение IV. Бронзовый век: балановская культура(?) (вторая пол. III – начало II тыс. до н. э.). В 1978 г. разведочным отрядом ЧАЭ (Б.В. Каховский) в 1 км к северу от деревни, на правом берегу р. Большой Цивиль (Цивиль), были обнаружены несколько фрагментов лепной неорнаментированной керамики желтого цвета. Исследователь отнес памятник к «балановскому времени».

6. Байгеевское поселение. Бронзовый век(?). В 1966 г. экспедицией ИЯЛИ КФАН СССР (П.Н. Старостин) в 0,4 км к северо-западу от фермы д. Байгеево, на берегу надлуговой террасы (около скотомогильника), на площади 45x50 м обнаружены фрагменты сосудов ручной лепки серого и бурого цветов с примесью шамота и со следами штриховой зачистки изнутри, а также кремневые отщепы и сколы без следов обработки. Толщина культурного слоя в одной из ям составляла 15 см (серая супесь). Исследователь предположительно отнес керамику к бронзовому веку. В настоящее время поселение уничтожено карьером по добыче песка.

В конце XIX в., по данным Военно-Топографической карты Казанской губернии, 1880 г., исследуемый земельный участок представлял собой лес.

В геоморфологическом отношении участок изысканий расположен в 900 м от русла р. Цивиль, правого притока р. Волга (Илл. 3).

В историко-ландшафтном плане исследуемый земельный участок расположен на северной окраине села Байгеево, с юга примыкает к хвойному лесу, от которого отделен неглубоким сухим оврагом. С запада расположены постройки агрофирмы, с востока находится пустырь, на котором складирован почвенный слой, скрытый для сооружения комплекса зданий и сооружений агрофирмы, и силос.

Практически весь запрашиваемый земельный участок на момент проведения археологических полевых работ спланирован и застроен зданиями и сооружениями агрофирмы, территория между которыми, кроме небольших участков «газона» покрыта бетоном.

Так как в ходе визуального обследования на исследуемой территории признаков наличия объектов археологического наследия не выявлено, подъемный материал не обнаружен, по всей площади не имеется каких-либо особенностей рельефа, принято решение заложить 2 шурфа на незастроенных площадках в северной части исследуемого земельного участка, наиболее близко расположенных к сухому оврагу, как наиболее перспективных с точки зрения возможности выявления объектов археологического наследия.

Шурф 1. Координаты N55°55'33,58" E47°32'19,28".

Глубина шурфа составила в пределах 0,35 м от дневной поверхности. Стратиграфическая ситуация представлена следующим образом (по северной стенке шурфа): переотложенный слой мощностью 0,15 м подстилается материковой известняково-глинисто-мергельной породой. В ходе подготовки территории под застройку на данном участке полностью скрыты четвертичные отложения.

По окончании работ шурф 1 рекультивирован. Археологических артефактов и признаков наличия культурного слоя в шурфе не обнаружено.

Шурф 2. Координаты N55°55'30,39" E47°32'24,07".

Глубина шурфа составила в пределах 0,54 м от дневной поверхности. Стратиграфическая ситуация представлена следующим образом (по северной стенке шурфа): переотложенный слой мощностью 0,45 м подстилается материковым песком с ордзандами.

По окончании работ шурф 2 рекультивирован. Археологических артефактов и признаков наличия культурного слоя в шурфе не обнаружено.

Нормативные правовые акты, обосновывающие решения экспертизы.

- *Федеральный закон от 25.06.2002 № 73-ФЗ «Об объектах культурного наследия (памятниках истории и культуры) народов Российской Федерации»;*

- *Положение о государственной историко-культурной экспертизе, утвержденное постановлением Правительства Российской Федерации от 25.04.2024 № 530;*

- *Постановление Правительства Российской Федерации от 24 октября 2022 г. № 1893 "Об утверждении Правил выдачи, приостановления и прекращения действия разрешений (открытых листов) на проведение работ по выявлению и изучению объектов археологического наследия";*

- Закон Чувашской Республики от 12.04.2005 г. № 10 «Об объектах культурного наследия (памятниках истории и культуры) в Чувашской Республике» (с изменениями);
- Закон Чувашской Республики от 19.12.1997 г. № 28 «Об административно-территориальном устройстве Чувашской Республики» (с изменениями).

Перечень документов и материалов, собранных и полученных при проведении экспертизы, а также использованной для нее специальной, технической и справочной литературы.

- ГОСТ Р 55528-2013 «Состав и содержание научно-проектной документации по сохранению объектов культурного наследия (памятники истории и культуры). Общие требования».

- «Положение о порядке проведения археологических полевых работ и составления научной документации», утверждено постановлением Бюро Отделения историко-филологических наук Российской Академии Наук от 12.04.2023 г. № 15.

- Открытый интернет-сервис Росреестра «Публичная кадастровая карта» (<https://pkk.rosreestr.ru/>);

- Открытый интернет-ресурс Министерства экономического развития РФ «Федеральная государственная информационная система территориального планирования» (ФГИС ТП) (<https://fgistp.economy.gov.ru/>);

- Официальный сайт Министерства культуры, по делам национальностей и архивного дела Чувашской Республики (<https://culture.cap.ru/action/activity/kuljturnoe-nasledie>);

- Археологическая карта Чувашской Республики. Тома 1-3. Чебоксары, 2013 (Том 1), 2014 (Том 2), 2025 (Том 3);

- Реестр географических названий объектов на 20.12.2024 г. Чувашская Республика;

- Реестр географических названий населённых пунктов на 20.12.2024 г. Чувашская Республика;

- SAS.Планета – свободное ПО, предназначенное для просмотра и загрузки спутниковых снимков высокого разрешения и обычных карт (<http://sasgis.org/sasplaneta>);

- Google Earth Pro - свободное ПО, предназначенное для просмотра и загрузки спутниковых снимков высокого разрешения и обычных карт, в том числе в ретроспективе.

Обоснования вывода экспертизы.

Экспертное заключение подготовлено по результатам изучения и анализа, представленных на экспертизу документов, проведенного натурного обследования и основано на положениях Федерального закона №73-ФЗ от 25.06.2002 г. «Об объектах культурного наследия (памятниках истории и культуры) народов Российской Федерации» и общепринятой археологической методики исследований на землеотводах.

Предварительно проведено изучение сведений об объектах археологического наследия, включенных в единый государственный реестр объектов культурного наследия (памятников истории и культуры) народов Российской Федерации, выявленных объектов культурного наследия, возможно расположенных на обследуемой части территории земельного участка с кадастровым номером 21:20:000000:13331, выделенного под объект: «Комплекс зданий и сооружений АО «Агрофирма «Куснар», расположенный по адресу: Чувашская Республика – Чувашия, Цивильский район, сельское поселение Байгеево, северная окраина села Байгеево». Таковых объектов на обследуемой территории не имеется.

Археологические полевые работы проведены в соответствии со статьей 45.1 Федерального закона №73-ФЗ от 25.06.2002 г. «Об объектах культурного наследия (памятниках истории и культуры) народов Российской Федерации» на основании Открытого листа № P018-00103-00/01091262 от 19 марта 2024 г., выданного Министерством культуры Российской Федерации на имя С.А. Краснова.

Этапность и методика проведенных археологических полевых работ соответствуют «Положению о порядке проведения археологических полевых работ и составлению научной отчетной документации», утвержденному Постановлением Бюро Отделения историко-филологических наук Российской академии наук №15 от 12 апреля 2023 г. и требованиям Федерального закона №73-ФЗ от 25.06.2002 г. «Об объектах культурного наследия (памятниках истории и культуры) народов Российской Федерации». В ходе проведения археологического обследования на части территории земельного участка с кадастровым номером 21:20:000000:13331, выделенного под объект: «Комплекс зданий и сооружений АО «Агрофирма «Куснар», расположенный по адресу: Чувашская Республика – Чувашия, Цивильский район, сельское поселение Байгеево, северная окраина села Байгеево», заложено 2 рекогносцировочных шурфа размером 1×1 м. В результате археологических полевых работ признаков культурного слоя и археологических артефактов не обнаружено.

Разработка раздела об обеспечении сохранности объекта культурного наследия не требуется. Объекты историко-культурного (археологического) наследия, включенные в реестр, выявленные объекты культурного наследия на обследованной территории отсутствуют. Известные на сегодняшний день на территории Цивильского муниципального округа объекты археологии расположены на удалении от участка проектирования и не попадают в зону планируемого хозяйственного освоения на части территории земельного участка с кадастровым номером 21:20:000000:13331, выделенного под объект: «Комплекс зданий и сооружений АО «Агрофирма «Куснар», расположенный по адресу: Чувашская Республика – Чувашия, Цивильский район, сельское поселение Байгеево, северная окраина села Байгеево».

Вывод экспертизы.

На основании предоставленной и собранной в процессе выполнения историко-культурной экспертизы документации о выполнении археологических работ (разведок) с целью определения наличия или отсутствия объектов археологического наследия либо объектов, обладающих признаками объекта археологического наследия, на части территории земельного участка с кадастровым номером 21:20:000000:13331, выделенного под объект: «Комплекс зданий и сооружений АО «Агрофирма «Куснар», расположенный по адресу: Чувашская Республика – Чувашия, Цивильский район, сельское поселение Байгеево, северная окраина села Байгеево», подлежащих воздействию земляных, строительных, мелиоративных, хозяйственных работ, объекты культурного наследия, включенные в единый государственный реестр объектов культурного наследия (памятников истории культуры) народов Российской Федерации, выявленные объекты культурного наследия либо объекты, обладающие признаками объекта культурного (археологического) наследия, **ОТСУТСТВУЮТ.**

При обследовании части территории земельного участка с кадастровым номером 21:20:000000:13331, выделенного под объект: «Комплекс зданий и сооружений АО «Агрофирма «Куснар», расположенный по адресу: Чувашская Республика – Чувашия, Цивильский район, сельское поселение Байгеево, северная окраина села Байгеево», объекты археологического наследия, объекты, обладающие признаками объекта археологического наследия, в соответствии со статьей 3 Федерального закона №73-ФЗ от 25.06.2002 г. «Об объектах культурного наследия (памятниках истории и культуры) народов Российской Федерации», **НЕ ОБНАРУЖЕНЫ**, хозяйственное освоение земельного участка **ВОЗМОЖНО (ПОЛОЖИТЕЛЬНОЕ ЗАКЛЮЧЕНИЕ).**

К настоящему акту прилагаются следующие документы:

- Технический отчет по археологической разведке, проведенной в 2024 году, на части территории земельного участка с кадастровым номером 21:20:000000:13331, выделенного под объект: «Комплекс зданий и сооружений АО «Агрофирма «Куснар», расположенный по адресу: Чувашская Республика – Чувашия, Цивильский район, сельское поселение Байгеево, северная окраина села Байгеево» (подготовлен Чувашским региональным отделением Всероссийской общественной организации «ВООПИК», исследователь и держатель Открытого листа № P018-00103-00/01091262 от 19 марта 2024 г. Краснов С.А.).

Дата оформления акта экспертизы: 17 марта 2025 г.

Эксперт по проведению государственной историко-культурной экспертизы

А.С. Жуковский

Приложение

к Акту государственной историко-культурной экспертизы документации, содержащей результаты исследований, в соответствии с которыми определяется наличие или отсутствие объектов, обладающих признаками объекта культурного наследия, на земельных участках, подлежащих воздействию земляных, строительных, мелиоративных и (или) хозяйственных работ на части территории земельного участка с кадастровым номером 21:20:000000:13331, выделенного под объект: «Комплекс зданий и сооружений АО «Агрофирма «Куснар», расположенный по адресу: Чувашская Республика – Чувашия, Цивильский район, сельское поселение Байгеево, северная окраина села Байгеево»

ВСЕРОССИЙСКАЯ ОБЩЕСТВЕННАЯ ОРГАНИЗАЦИЯ
«ВСЕРОССИЙСКОЕ ОБЩЕСТВО ОХРАНЫ
ПАМЯТНИКОВ ИСТОРИИ И КУЛЬТУРЫ»

ЧУВАШСКОЕ РЕГИОНАЛЬНОЕ ОТДЕЛЕНИЕ

«УТВЕРЖДАЮ»

Председатель Совета

регионального отделения

М.Ю. Прокопьев

05 июля 2024 г.



С.А. Краснов

ТЕХНИЧЕСКИЙ ОТЧЕТ

по археологической разведке, проведенной в 2024 году,
на части территории земельного участка с кадастровым номером
21:20:000000:13331, выделенного под объект: «Комплекс зданий и
сооружений АО «Агрофирма «Куснар», расположенный по адресу:
Чувашская Республика – Чувашия, Цивильский район, сельское поселение
Байгеево, северная окраина села Байгеево»

Открытый лист № P018-00103-00/01091262 от 19 марта 2024 г.

г. Чебоксары – 2024 г.

АННОТАЦИЯ

Ключевые слова: археологические разведки, объекты капитального строительства, Чувашская Республика, Цивильский муниципальный округ, с. Байгеево.

Технический отчет содержит сведения о результатах работ по археологическому обследованию части территории земельного участка с кадастровым номером 21:20:000000:13331, выделенного под объект: «Комплекс зданий и сооружений АО «Агрофирма «Куснар», расположенный по адресу: Чувашская Республика – Чувашия, Цивильский район, сельское поселение Байгеево, северная окраина села Байгеево» (исследованная площадь – 15 514,2 кв. м).

Работы проводились в мае 2024 года по Открытому листу № P018-00103-00/01091262 от 19 марта 2024 г., выданному научному сотруднику Чувашского регионального отделения Всероссийской общественной организации «Всероссийское общество охраны памятников истории и культуры» Краснову Сергею Анатольевичу.

Археологические полевые работы носили разведочный характер, на территории обследуемого земельного участка заложено 2 шурфа площадью 1 кв. м каждый.

Археологические артефакты и объекты культурного наследия не выявлены.

Отчет содержит 41 стр.: текст - 17 стр., иллюстрации – 23 стр. (40 иллюстраций), Открытый лист – 1 стр.

ОГЛАВЛЕНИЕ

	стр.
Список участников (основных исполнителей) работ _____	4
Введение _____	5
Физико-географическая характеристика и геоморфология района проведения археологических полевых работ _____	6
История археологического изучения района проведения археологических полевых работ _____	10
Методика проведения археологических полевых работ _____	12
Результаты проведения археологических полевых работ _____	14
Заключение _____	16
Список использованной литературы и источников _____	17
Иллюстрации _____	18
Открытый лист _____	41

СПИСОК УЧАСТНИКОВ (ОСНОВНЫХ ИСПОЛНИТЕЛЕЙ) РАБОТ

1. Краснов Сергей Анатольевич, научный сотрудник Чувашского регионального отделения Всероссийской общественной организации «Всероссийское общество охраны памятников истории и культуры», держатель Открытого листа, автор технического отчета, осуществлял общее руководство экспедицией и исследованиями, вел полевую документацию, проводил поиск литературы и источников по теме исследования, научное фотографирование процесса работ и шурфа.

2. Прокопьев Михаил Юрьевич, председатель Чувашского регионального отделения Всероссийской общественной организации «Всероссийское общество охраны памятников истории и культуры», проводил раскопку и научное фотографирование шурфов.

ВВЕДЕНИЕ

В мае 2024 г. под руководством научного сотрудника Чувашского регионального отделения Всероссийской общественной организации «Всероссийское общество охраны памятников истории и культуры» С.А. Краснова проведены работы по археологическому обследованию части территории земельного участка с кадастровым номером 21:20:000000:13331, выделенного под объект: «Комплекс зданий и сооружений АО «Агрофирма «Куснар», расположенный по адресу: Чувашская Республика – Чувашия, Цивильский район, сельское поселение Байгеево, северная окраина села Байгеево» (исследованная площадь – 15 514,2 кв. м) (Илл. 1-6).

Исследования проводились по Открытому листу № P018-00103-00/01091262 от 19 марта 2024 г., выданного Министерством культуры Российской Федерации на имя Краснова Сергея Анатольевича. В исследованиях также принимали участие: Прокопьев Михаил Юрьевич, председатель Чувашского регионального отделения Всероссийской общественной организации «Всероссийское общество охраны памятников истории и культуры».

Основная цель археологического обследования земельного участка – выявление объектов археологического наследия, которым может быть нанесен ущерб в ходе строительных работ.

Работы финансировались Акционерным обществом «Агрофирма «Куснар».

На территории обследуемого земельного участка заложено 2 шурфа площадью 1 кв. м каждый.

Археологические артефакты и объекты археологического наследия не выявлены.

ФИЗИКО-ГЕОГРАФИЧЕСКАЯ ХАРАКТЕРИСТИКА И ГЕОМОРФОЛОГИЯ РАЙОНА ПРОВЕДЕНИЯ АРХЕОЛОГИЧЕСКИХ ПОЛЕВЫХ РАБОТ¹

ЦИВИЛЬСКИЙ РАЙОН, *чуваши.: Сёртү районё*, образован 5 сентября 1927 г., с 1 января 2023 г. переименован в ЦИВИЛЬСКИЙ МУНИЦИПАЛЬНЫЙ ОКРУГ (далее – Цивильский МО). Расположен в северо-восточной части Чувашской Республики. На севере и северо-западе граничит с Чебоксарским, на северо-востоке с Маринско-Посадским, на востоке с Козлоловским, на юго-востоке с Урмарским, на юге с Канашским, на западе с Красноармейскими муниципальными округами. Площадь – 790,8 кв. км (4,3% территории Чувашской Республики). Расстояние между крайними северными и южными точками составляет 32 км, между западными и восточными – 38 км. Административный центр г. Цивильск, находится в 37 км от Чебоксар (Илл. 1-2).

Природа. Цивильский МО занимает северо-восточную часть Приволжской возвышенности, Чувашское плато с холмистой поверхностью, расчленённой овражно-балочно-речной сетью. На севере Цивильского МО возвышенно-равнинная (150 м над уровнем моря) полоса с выраженной овражной эрозией тянется вдоль всей границы с Чебоксарским муниципальным округом и прерывается долиной р. Большой Цивиль. Междивилье представляет собой низменно-равнинную поверхность (высота менее 100 м) с умеренным развитием овражной эрозии. Юго-запад – с резко выраженными эрозийными формами рельефа на равнинно-водораздельной поверхности (с высотами 100–150 м). Юго-восточная – возвышенная часть Цивильского МО. Здесь отмечена высшая точка поверхности – 202 м над уровнем моря (вблизи д. Мунсиют).

Геологическое строение представлено отложениями пермской, юрской и четвертичной систем. Большая часть территории занята осадками

¹Раздел составлен на основе электронного издания Чувашская электронная энциклопедия (URL:<http://www.enc.cap.ru>).

пермского возраста, они почти повсеместно (по долинам рек) выходят на дневную поверхность в виде известняково-глинисто-мергельных пород. На крайнем северо-западе, на юго-западе и юге на пермские образования налегают более поздние юрские серые глины и пески. На всей территории пермские и юрские породы перекрыты сверху четвертичными осадками различного происхождения и мощности. Они состоят из песков, супесей, суглинков. В долинах Большого и Малого Цивилия, других рек четвертичные осадки представлены аллювием мощностью 10 и более метров.

Полезные ископаемые. В Цивильском МО 11 месторождений кирпичных и светложгущихся глин, карбонатных пород, торфа. Эксплуатируется Цивильское месторождение кирпичных глин (северо-западный участок); законсервировано Цивильское 2, в резерве Конарское (на востоке). Выявлено Вотланское месторождение светложгущихся глин с перспективными запасами и 2 проявления этого сырья: Водораздельный участок (на западе) и Тебикасинское (на севере). На юге разрабатывается Ново-Сюрбеевское месторождение карбонатных пород для получения известняковой муки. К северу от него подготовлено к эксплуатации Степно-Тугаевское для получения щебня. 2 месторождения карбонатного сырья для производства известняковой муки (Антракское и Шолма) расположены к северу от Цивильска. Учтено свыше 10 мелких месторождений торфа в долинах Малого Цивилия и Унги, часть из них разрабатывается.

Климат умеренно континентальный. По данным многолетних наблюдений, среднегодовая температура воздуха положительная и составляет 3°C. Среднемесячная температура января -12,8°C, июля 18,8°C. Абсолютный минимум и максимум зафиксированы соответственно на отметках -44°C и 41°C. Период активной вегетации растений со среднесуточной температурой 10°C длится в течение 135–140 дней с начала мая до середины сентября. Средняя высота снежного покрова на полях 30–40 см, в многоснежные зимы 50–60 см, в малоснежные – 20 см. Почва за зиму промерзает 80–100 см, в малоснежные и морозные зимы – 120–200 см. В течение года Цивильский

МО испытывает влияние арктических и тропических воздушных масс, что ведёт к неустойчивости погоды: отдельные годы и сезоны с достаточным или даже избыточным увлажнением могут чередоваться с засушливыми периодами. Среднегодовое количество осадков составляет 410 мм, до 70% из них приходится на летний период.

Водные ресурсы Цивильского МО представлены поверхностными и подземными водами. Главные реки Большой Цивиль и Малый Цивиль. Большой Цивиль втекает в Цивильский МО с юго-запада, Малый Цивиль – с юга, около г. Цивильск сливаются. В восточной части Цивильского МО берёт начало и течёт на восток р. Аниш; р. Унга, правый приток Большого Цивилия, втекает в Цивильский МО с запада. Имеется большое количество малых рек и водотоков без названий. Сток малых рек в основном зарегулирован плотинами с образованием прудов. Такие водохозяйственные объекты имеются вблизи населённых пунктов Степное Тугаево и Новое Сюрбеево (р. Малый Цивиль), Анишхири (р. Аниш), Тяптикасы (р. Куганар), Орбаши (р. Орбашка), Первомайское (р. Тожанарка), Тюрары (р. Тюрарка), Шордауши, Анишкасы, Имбюрти, Хорамалы и Чирши. Основная часть гидротехнических сооружений используется для орошения сельскохозяйственных культур, хозяйственно-бытового водопотребления, имеет противоэрозионное и противопожарное значение. В пойме Большого Цивилия имеются озёра. Для питьевого и хозяйственно-бытового назначения используются подземные воды. Эксплуатируется Цивильское месторождение подземных вод с двумя участками – в г. Цивильск и с. Рындино.

Почвы Цивильского МО разнообразны. Территория северо-запада и полоса по границе с Марининско-Посадским муниципальным округом занята дерново-слабоподзолистыми почвами, сформировавшимися на четвертичных лёссовидных суглинках. На остальной территории преобладают различные подтипы серых лесных почв: светло-серые, типично серые, тёмно-серые. Локальные различия в их распространение вносит возвышенно-холмистый рельеф и характер промывного режима почв. В межцивиле очень пёстрый

почвенный покров: от дерново-слабоподзолистых, типично серых, тёмно-серых до выщелоченных чернозёмов. В поймах рек на четвертичных аллювиальных отложениях сформировались дерново-пойменные аллювиальные почвы. В местах выхода грунтовых вод – болотные, сильно переувлажнённые почвы.

Растительность. Цивильский МО целиком находится в Приволжском дубравно-лесостепном лесорастительном районе. В ландшафте преобладают открытые пространства полей, среди которых разбросаны незначительные по площади лесные массивы. В основном преобладают дубовые леса с примесью липы, клёна, ильма в сочетании с мелколиственными – берёзой и осинкой, реже хвойными – елью и сосной. В подлеске крушина, шиповник, черёмуха и др. В травостое хохлатка, медуница, первоцвет, сныть, копытень, звездчатка. Мелколиственные леса и хвойные – вторичные, появились после вырубок. Лесистость Цивильского МО 10%. Большие площади заняты лугами. Суходольные луга размещены на крутых склонах водоразделов, используются под пастбища. На лугах произрастает бобово-злаковое разнотравье с клеверами, овсяницей луговой, лисохвостом и др. В поймах рек – заливные луга, используемые под сенокосы, на них представлены костёр безостый, пырей ползучий, овсяница луговая, мятлик луговой и болотный, из бобовых – клевера и мышиный горошек и др. В местах выхода грунтовых вод – низовые (заболоченные) луга, для которых типичны щучка дернистая, осоки, полевица, чемерица, хвощи, сабельник, тростник, таволга, кипрей и др. В древостое – ольха чёрная, берёза пушистая, древовидная ива и др. На неудобных для земледелия участках сохранилась степная растительность – типчак, тонконог, ковыль.

ИСТОРИЯ АРХЕОЛОГИЧЕСКОГО ИЗУЧЕНИЯ РАЙОНА ПРОВЕДЕНИЯ АРХЕОЛОГИЧЕСКИХ ПОЛЕВЫХ РАБОТ²

Развитие археологии как в Чувашском крае, так и на территории нынешнего Цивильского муниципального округа берет свое начало со второй половины XIX в. Толчком к исследованиям стало проведение в Казани IV Всероссийского археологического съезда (1877 г.) и деятельность Общества археологии, истории и этнографии при Казанском университете (ОАИЭ, основано в 1878 г.). В Известиях ОАИЭ был издан ряд статей по археологии Чувашского края, авторами которых были казанские исследователи И.А. Износков, А.А. Штукенберг, П.И. Кротов, М.М. Хомяков, а также местные краеведы В.К. Магницкий, Н.А. Архангельский и др.

Имеющиеся источники не содержат сведений о расположении объектов археологического наследия непосредственно на территории исследованного земельного участка, в ближайшей округе, по архивным данным, известны следующие объекты археологического наследия, в том числе без четкой локализации места расположения (Илл. 3):

1. БАЙГЕЕВСКИЙ ГРУНТОВЫЙ МОГИЛЬНИК. В 1920-е гг. в 2 верстах (2 км) к западу от деревни на левом берегу р. Большой Цивиль (Цивиль) отмечалось старое кладбище *Кив çйва*. По преданию, здесь «хоронили еще до крещения», т. е. до середины XVIII в.

2. БАЙГЕЕВОКОЕ МЕСТОНАХОЖДЕНИЕ I. РЖВ: позднегородецкая культура(?) (нач. I тыс. н.э.). В 1964 г. третьим отрядом ТАЭ (Р.Г. Фахрутдинов) в 1 км к юго-западу от деревни, на краю небольшого оврага, прорезающего вторую террасу р. Большой Цивиль (Цивиль) с северо-запада на юго-восток, на пашне были обнаружены несколько фрагментов лепной посуды серого и темно-серого цветов (с бурой внешней поверхностью) с

²Раздел составлен на основе Археологической карты Чувашской Республики. Т. 2. Чебоксары, 2014. С. 202-203.

примесью дресвы или мелкого шамота. В 300-400 м ниже по террасе находилась линия газопроводной трубы.

3. БАЙГЕЕВСКОЕ МЕСТОНАХОЖДЕНИЕ II. Каменный век (?). В 1964 г. третьим отрядом ТАЭ (Р.Г. Фахрутдинов) в 900-950 м к западу-юго-западу от центра деревни, в обнажениях оврага, был обнаружен кремневый скол беловато-бурого цвета с ретушью (скребок?). Выше по течению реки по краю террасы – старое кладбище (Байгеевское?).

4. БАЙГЕЕВСКОЕ МЕСТОНАХОЖДЕНИЕ III. Бронзовый век: балановская культура(?) (2-я пол. III – нач. II тыс. до н. э.). В 1970-е гг. разведочной экспедицией В.Ф. Каховского и Б.В. Каховского в 0,5 км к северу от деревни на западном склоне холма были обнаружены два фрагмента лепной толстостенной посуды, двухслойной, с желтой поверхностью и темно-серой внутри.

5. БАЙГЕЕВСКОЕ МЕСТОНАХОЖДЕНИЕ IV. Бронзовый век: балановская культура(?) (2-я пол. III – нач. II тыс. до н. э.). В 1978 г. разведочным отрядом ЧАЭ (Б.В. Каховский) в 1 км к северу от деревни, на правом берегу р. Большой Цивиль (Цивиль), были обнаружены несколько фрагментов лепной неорнаментированной керамики желтого цвета. Исследователь отнес памятник к «балановскому времени».

6. БАЙГЕЕВСКОЕ ПОСЕЛЕНИЕ. Бронзовый век(?). В 1966 г. экспедицией ИЯЛИ КФАН СССР (П.Н. Старостин) в 0,4 км к северо-западу от фермы д. Байгеево, на берегу надлуговой террасы (около скотомогильника), на площади 45x50 м обнаружены фрагменты сосудов ручной лепки серого и бурого цветов с примесью шамота и со следами штриховой зачистки изнутри, а также кремневые отщепы и сколы без следов обработки. Толщина культурного слоя в одной из ям составляла 15 см (серая супесь). Исследователь предположительно отнес керамику к бронзовому веку. В настоящее время поселение уничтожено карьером по добыче песка.

МЕТОДИКА ПРОВЕДЕНИЯ АРХЕОЛОГИЧЕСКИХ ПОЛЕВЫХ РАБОТ

Археологические исследования проводились в соответствии с Положением о порядке проведения археологических полевых работ и составления научной отчётной документации, утверждённым постановлением Бюро Отделения историко-филологических наук Российской академии наук от 12.04.2023 № 15.

Границы исследуемой территории определены топографическому плану расположения объекта капитального строительства, представленному заказчиком работ (Илл. 6).

В качестве ситуационных планов использованы карты OpenStreetMap (Илл. 3), данные спутниковой фотосъемки Google Earth (Илл. 5).

В целях определения характера заселения территории исследования в прошлом, использовалась Военно-Топографическая карта Казанской губернии, 1880 г. (Илл. 4).

На стадии предварительных работ были получены и проанализированы исходные данные для организации работ: осуществлено ознакомление с техническими характеристиками проектируемого объекта, архивно-библиографическим и музейным материалом по территории обследования.

Также в ходе предварительных работ изучались электронные ресурсы, в том числе сайты муниципальных образований и Минкультуры Чувашии, где в первую очередь просматривались разделы, посвященные краеведению, истории и объектам культурного наследия, картографический материал.

Для анализа возможности нахождения объектов, обладающих признаками объекта культурного наследия, на территории исследования и в ближайших окрестностях, привлекалась программа Google Earth.

Полевые исследования проходили путем проведения сплошного обследования территории участка проектируемого строительства, поиска подъемного материала, поиска выходов культурного слоя, определения

перспективных мест для закладки шурфов. Осуществлялся сбор сведений краеведческого характера у местного населения.

На выбранных участках с целью определения наличия культурного слоя заложено 2 шурфа. Место нахождения шурфов определено при помощи GPS навигатора Garmin Gpsmap 64 в системе географических координат WGS 84. Шурфы размером 1x1 м каждый ориентированы по сторонам света.

Прокопка шурфов производилась вручную, слоями по 10-20 см. Заложенные шурфы после выборки и фиксации рекультивированы.

Проводилась фотофиксация на цифровую камеру телефона Samsung Galaxy S22 Ultra.

РЕЗУЛЬТАТЫ ПРОВЕДЕНИЯ АРХЕОЛОГИЧЕСКИХ ПОЛЕВЫХ РАБОТ

Археологическому обследованию подвергнута часть территории земельного участка с кадастровым номером 21:20:000000:13331, выделенного под объект: «Комплекс зданий и сооружений АО «Агрофирма «Куснар», расположенный по адресу: Чувашская Республика – Чувашия, Цивильский район, сельское поселение Байгеево, северная окраина села Байгеево» (исследованная площадь – 15 514,2 кв. м).

В конце XIX в., по данным Военно-Топографической карты Казанской губернии, 1880 г., исследуемый земельный участок представлял собой лес (Илл. 4).

В геоморфологическом отношении участок изысканий расположен в 900 м от русла р. Цивиль, правого притока р. Волга (Илл. 3).

В историко-ландшафтном плане исследуемый земельный участок расположен на северной окраине села Байгеево, с юга примыкает к хвойному лесу, от которого отделен неглубоким сухим оврагом. С запада расположены постройки агрофирмы, с востока находится пустырь, на котором складирован почвенный слой, скрытый для сооружения комплекса зданий и сооружений агрофирмы, и силос.

Практически весь запрашиваемый земельный участок на момент проведения археологических полевых работ спланирован и застроен зданиями и сооружениями агрофирмы, территория между которыми, кроме небольших участков (покрытие «газон» на Илл. 6), покрыта бетоном (Илл. 5-30).

Так как в ходе визуального обследования на исследуемой территории признаков наличия объектов археологического наследия не выявлено, подъемный материал не обнаружен, по всей площади не имеется каких-либо особенностей рельефа, принято решение заложить 2 шурфа на незастроенных площадках в северной части исследуемого земельного участка, наиболее близко расположенных к сухому оврагу, как наиболее

перспективных с точки зрения возможности выявления объектов археологического наследия:

Шурф 1 (Илл. 6, 31-35).

Шурф находится в северной части исследованной территории, поверхность ровная, спланирована.

Шурф размерами 1x1 м ориентирован по сторонам света. Глубина шурфа составляет 0,35 м от дневной поверхности.

Стратиграфическая ситуация представлена следующим образом (по северной стенке шурфа): переотложенный слой мощностью 0,15 м подстилается материковой известняково-глинисто-мергельной породой (относится к пермской системе). В ходе подготовки территории под застройку на данном участке полностью скрыты четвертичные отложения.

По окончании работ шурф рекультивирован. Археологических артефактов и признаков наличия культурного слоя в шурфе не обнаружено.

Координаты шурфа:

N55°55'33,58" E47°32'19,28"

Шурф 2 (Илл. 6, 36-40).

Шурф находится в северо-восточной части исследованной территории, поверхность ровная, спланирована.

Шурф размерами 1x1 м ориентирован по сторонам света. Глубина шурфа составляет 0,54 м от дневной поверхности.

Стратиграфическая ситуация представлена следующим образом (по северной стенке шурфа): переотложенный слой мощностью 0,45 м подстилается материковым песком с ордзандами.

По окончании работ шурф рекультивирован. Археологических артефактов и признаков наличия культурного слоя в шурфе не обнаружено.

Координаты шурфа:

N55°55'30,39" E47°32'24,07"

ЗАКЛЮЧЕНИЕ

В ходе проведённых в мае 2024 г. архивно-библиографических изысканий и полевых натурных исследований части территории земельного участка с кадастровым номером 21:20:000000:13331, выделенного под объект: «Комплекс зданий и сооружений АО «Агрофирма «Куснар», расположенный по адресу: Чувашская Республика – Чувашия, Цивильский район, сельское поселение Байгеево, северная окраина села Байгеево» (исследованная площадь – 15 514,2 кв. м), заложено 2 шурфа площадью 1 кв. м каждый, археологические артефакты не обнаружены, визуально фиксируемые признаки объектов археологического наследия (рвы, валы, запады грунта, насыпи курганов и т.д.) не выявлены, культурный слой отсутствует.

На территории обследованного земельного участка могут быть проведены проектируемые работы. Строительные работы рекомендуется проводить в рамках проектных решений.

05 июля 2024 г.

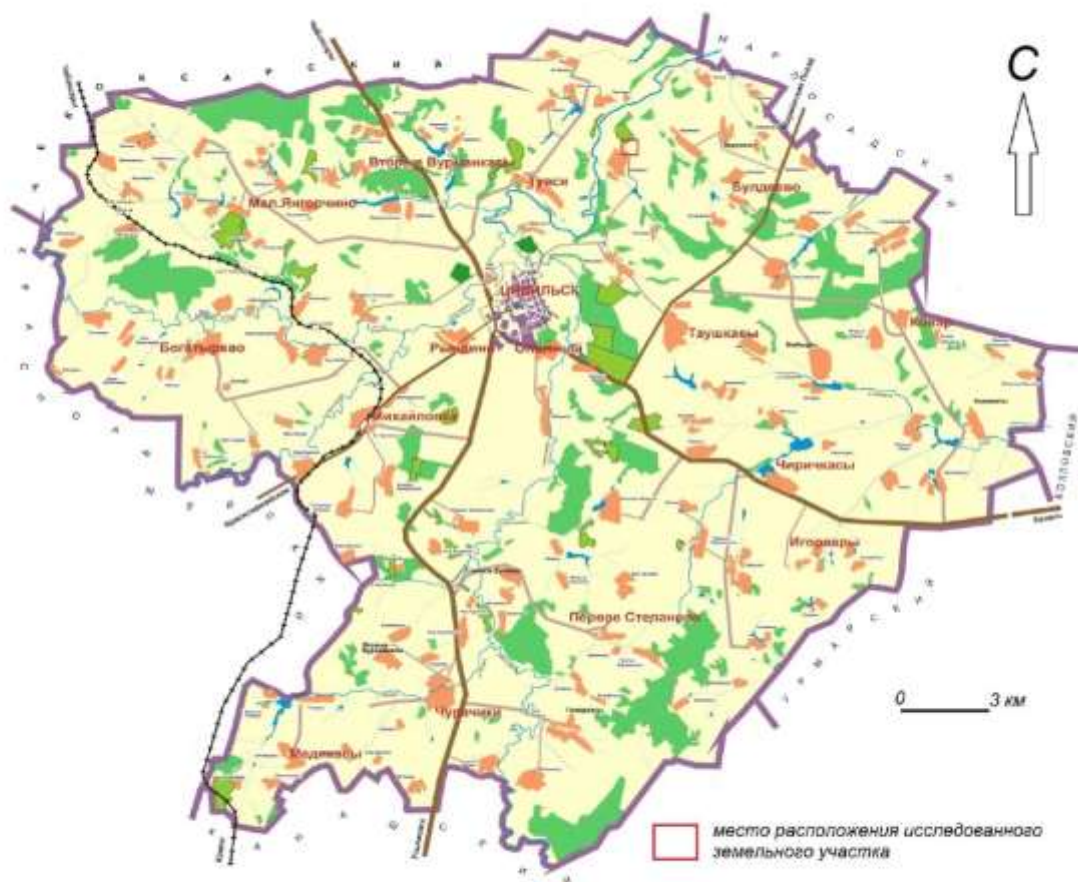


_____/Краснов С.А./

СПИСОК ИСПОЛЬЗОВАННОЙ ЛИТЕРАТУРЫ И ИСТОЧНИКОВ

Археологическая карта Чувашской Республики. Т. 2. Чебоксары, 2014.

Чувашская электронная энциклопедия // URL: <http://enc.cap.ru>



Илл. 2. Место расположения исследованного земельного участка на административной карте Цивильского муниципального округа Чувашской Республики.



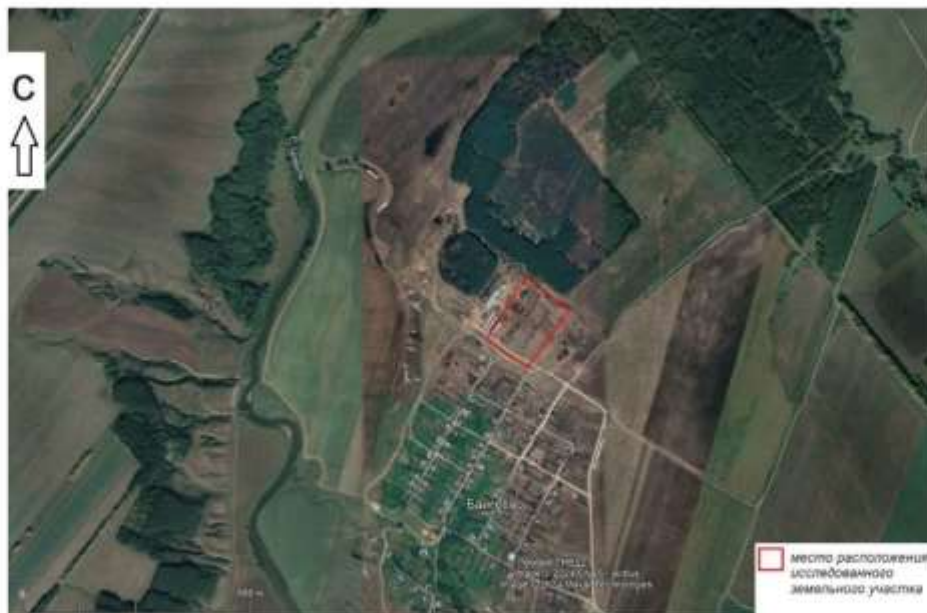
Илл. 3. Ситуационный план расположения исследованного земельного участка и памятников археологии.

20

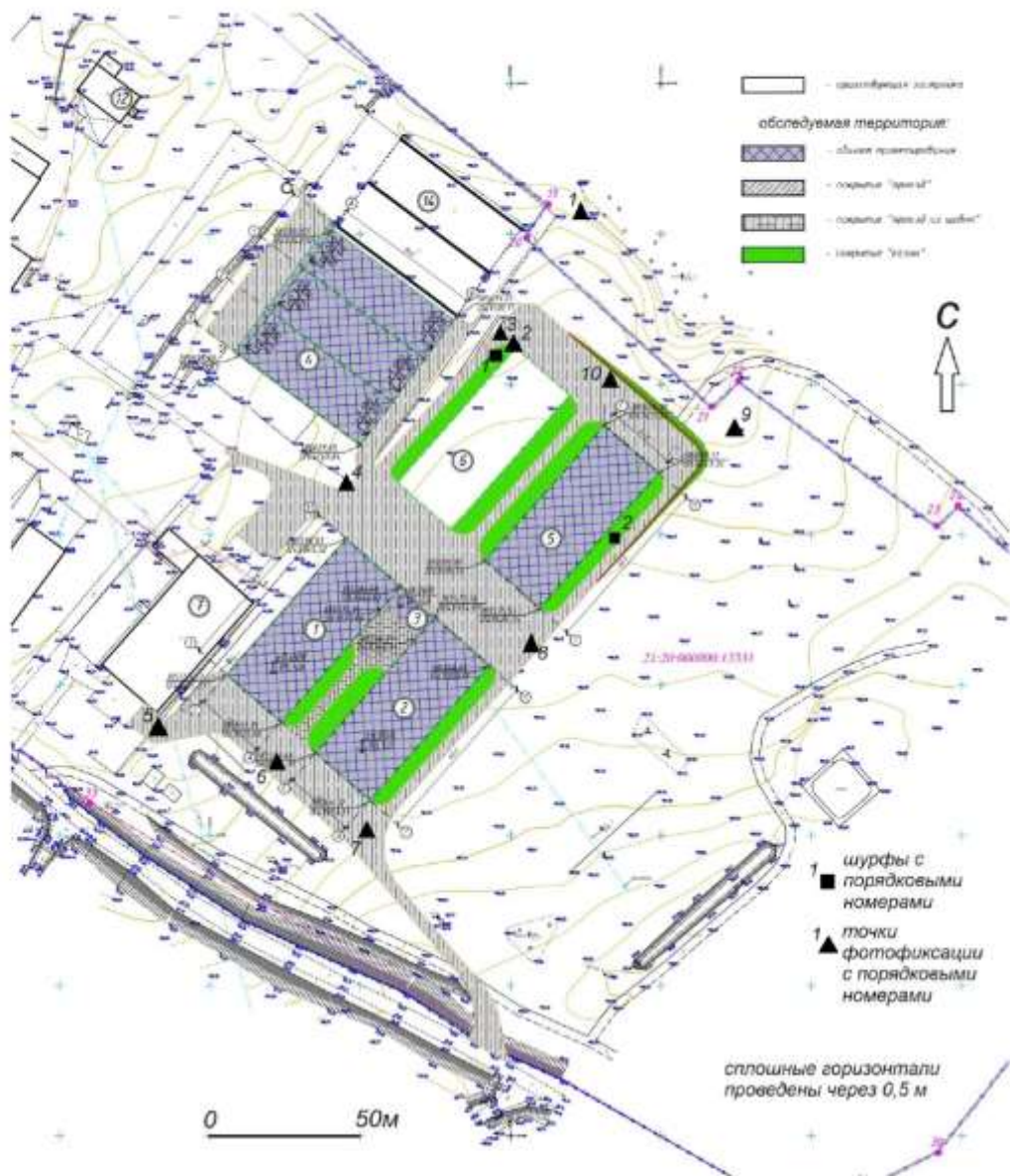


Илл. 4. Место расположения обследованной территории на Военно-Топографической карте Казанской губернии, 1880 г.

21



Илл. 5. Место расположения исследованного земельного участка на спутниковой карте (источник снимка: Google Earth, ситуация на 2023 г.).



Илл. 6. Топографический план обследованного земельного участка, представленный заказчиком работ.



Илл. 7. Точка фотофиксации 1. Вид на обследованный земельный участок с юго-востока.



Илл. 8. Точка фотофиксации 1. Вид на обследованный земельный участок с северо-востока.



Илл. 9. Точка фотофиксации 1. Вид на обследованный земельный участок с северо-запада.



Илл. 10. Точка фотофиксации 2. Вид на обследованный земельный участок с юго-востока.



Илл. 11. Точка фотофиксации 2. Вид на обследованный земельный участок с юга.



Илл. 12. Точка фотофиксации 2. Вид на обследованный земельный участок с востока.



Илл. 13. Точка фотофиксации 3. Вид на обследованный земельный участок с северо-востока.



Илл. 14. Точка фотофиксации 4. Вид на обследованный земельный участок с юго-запада.



Илл. 15. Точка фотофиксации 4. Вид на обследованный земельный участок с запада.



Илл. 16. Точка фотофиксации 4. Вид на обследованный земельный участок с северо-запада.



Илл. 17. Точка фотофиксации 4. Вид на обследованный земельный участок с севера.



Илл. 18. Точка фотофиксации 5. Вид на обследованный земельный участок с юго-запада.



Илл. 19. Точка фотофиксации 5. Вид на обследованный земельный участок с запада.



Илл. 20. Точка фотофиксации 6. Вид на обследованный земельный участок с юго-запада.



Илл. 21. Точка фотофиксации 7. Вид на обследованный земельный участок с юга.



Илл. 22. Точка фотофиксации 7. Вид на обследованный земельный участок с юго-запада.



Илл. 23. Точка фотофиксации 8. Вид на обследованный земельный участок с востока-северо-востока.



Илл. 24. Точка фотофиксации 8. Вид на обследованный земельный участок с юго-востока.



Илл. 25. Точка фотофиксации 8. Вид на обследованный земельный участок с юга.



Илл. 26. Точка фотофиксации 8. Вид на обследованный земельный участок с юго-запада.



Илл. 27. Точка фотофиксации 9. Вид на обследованный земельный участок с северо-востока.



Илл. 28. Точка фотофиксации 9. Вид на обследованный земельный участок с востока.



Илл. 29. Точка фотофиксации 9. Вид на обследованный земельный участок с юго-востока.



Илл. 30. Точка фотофиксации 9. Вид на обследованный земельный участок с северо-востока.



Илл. 31. Шурф 1 перед началом работ. Вид с юга.



Илл. 32. Шурф 1. Северный борт. Вид с юга.



Илл. 33. Шурф 1. Зачистка на уровне материка. Вид с юга.



Илл. 34. Шурф 1. Общий вид с юга.



Ілл. 35. Шурф 1 после рекультивациі. Вид с юга.



Ілл. 36. Шурф 2 перед началом работ. Вид с юга.



Илл. 37. Шурф 2. Северный борт. Вид с юга.



Илл. 38. Шурф 2. Зачистка на уровне материка. Вид с юга.



Илл. 39. Шурф 2. Общій вид с юга.



Илл. 40. Шурф 2 после рекультивации. Вид с юга.



Министерство культуры Российской Федерации

ОТКРЫТЫЙ ЛИСТ

№ P018-00103-00/01091262

Настоящий открытый лист выдан:

Краснову Сергею Анатольевичу

паспорт 9720 № 506080

(серия номер паспорта)

на право проведения археологических полевых работ
на земельном участке с кадастровым номером 21:20:000000:13331 под объектом
«Комплекс зданий и сооружений АО «Агрофирма «Куснар» на северной окраине
с. Байгеево в с.п. Байгеево в Цивильском районе Чувашской Республики – Чувашии.
(место проведения археологических полевых работ)

На основании открытого листа

Краснов Сергей Анатольевич

(Ф.И.О)

имеет право производить следующие археологические полевые работы:
археологические разведки с осуществлением локальных земляных работ на указанной
территории в целях выявления объектов археологического наследия, уточнения
сведений о них и планирования мероприятий по обеспечению их сохранности.

Передача права на проведение археологических полевых работ по данному открытому
листу другому лицу запрещается.

Срок действия открытого листа: с 19 марта 2024 г. по 30 декабря 2024 г.

Дата принятия решения о предоставлении открытого листа: 19 марта 2024 г.

Первый заместитель Министра

(подпись)

Дата 19 марта 2024 г.



С.Г.Обрывалин

(Ф.И.О)

МП

035736